



Spolufinancováno
Evropskou unií

Ministerstvo životního prostředí

Operační program Spravedlivá transformace

2021–2027

Mgr. Jan Adamčík

26. září 2022

H2 Fórum – Ústí nad Labem



Aktuální stav



- informace z 21. 9. 2022:
- během **jednoho až dvou týdnů** by mělo dojít **ke schválení**

Základní struktura

2019

- Zelená dohoda pro Evropu

2020

- mechanismus pro spravedlivou transformaci má tři pilíře:

- 1** **Fond pro spravedlivou transformaci**
- 2** zvláštní režim v rámci InvestEU
- 3** půjčky pro veřejný sektor



Základní struktura

- míří na nejohroženější regiony – Karlovarský, Moravskoslezský, Ústecký kraj
- cílem je **zmírnit dopady přechodu** na klimaticky neutrální ekonomiku
- podmínkou bylo připravit **Plán spravedlivé územní transformace** dotčených regionů
- všechna podporovaná opatření musejí naplňovat základní cíl a přispívat k realizaci Plánu spravedlivé územní transformace
- Fond pro spravedlivou transformaci je začleněný do **Dohody o partnerství** a vztahují se na něj stejná pravidla jako na ostatní fondy EU
- Fond je financovaný z víceletého finančního rámce i z NextGenerationEU

Základní organizační struktura

Úlohy a role v OPST	
MŽP	Řídicí orgán <ul style="list-style-type: none">• nese zodpovědnost za fungování celého programu• komunikuje a spolupracuje s partnery (EK, ostatní rezorty, kraje)• nastavuje podmínky podpory, vyhlašuje výzvy• pořádá monitorovací výbory
SFŽP	Zprostředkující subjekt <ul style="list-style-type: none">• spolupracuje s MŽP na chodu programu• administruje žádosti o podporu, konzultuje s žadateli a příjemci, hodnotí projekty• spravuje web OPST
MMR	Partner při tvorbě programu <ul style="list-style-type: none">• zpracovalo Plán spravedlivé územní transformace• komunikuje s EK, vytváří metodiky (role NOK)

Základní organizační struktura

Úlohy a role v OPST	
kraje	Partner pro OPST v území <ul style="list-style-type: none">• nastavuje základní tematické priority kraje• spravuje zastřešující projekty• doporučuje strategické projekty
NRB	Partner vykonávající činnost ve veřejném zájmu <ul style="list-style-type: none">• podílí se na hospodářském a sociálním rozvoji ČR prostřednictvím poskytování finančních produktů• zaměřeno na oblast zejména malého a středního podnikání
Czech Invest	Partner pro žadatele v území <ul style="list-style-type: none">• agentura pro podporu podnikání a investic• poskytuje poradenství pro firmy o možnostech čerpání z OPST• poskytuje zpětnou vazbu pro OPST z území



Podnikání

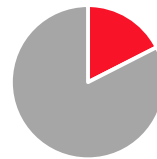
1. Podpora i méně inovativních investic
2. Podpora drobných projektů pod limitem OPTAK
 - krajské zastřešující projekty
3. Specifická podpora kulturních a kreativních odvětví (v závislosti na podpoře z NPO)
4. Uplatnění finančních nástrojů – využití fungujícího programu Expanze a jeho financování z OPST
5. CzechInvest – posílení kanceláří v regionech



KVK
14 %



ULK
21 %



MSK
18 %

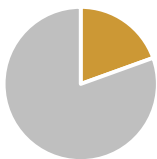
* předběžné rozdělení
alokace



Výzkum, vývoj, inovace

1. Zejména projekty strategického významu

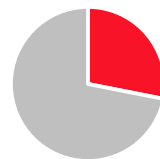
- univerzity
- veřejné výzkumné instituce
- soukromé výzkumné instituce



KVK
19 %



ULK
12 %



MSK
28 %

* předběžné rozdělení
alokace





Nová energie

1. Podpora vodíkových technologií

- řeší se návaznost na podporu z Modernizačního fondu, který celou řadu typových projektů bude podporovat plošně

2. Podpora využití lithia v KVK a ULK

3. Podpora přípravy a „capacity building“



KVK
9 %



ULK
23 %



MSK
11 %

* předběžné rozdělení
alokace



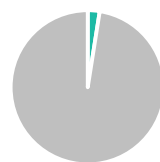


Digitální inovace

1. Podpora digitalizace podniků
2. Konektivita škol



KVK
2 %



ULK
3 %



MSK
6 %

* předběžné rozdělení
alokace

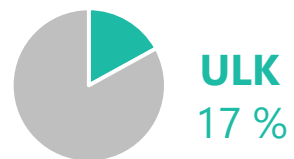




Obnova území

1. Řešení lokalit po těžbě uhlí nebo souvisejících činnostech

- konkrétní územní zacílení
- definice dle PS Resocializace MMR
- finančně nejvýznamnější oblast podpory



* předběžné rozdělení
alokace

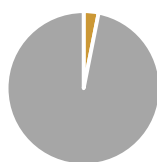


Oběhové hospodářství

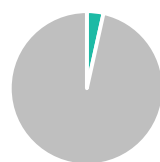
1. Podpora přípravy a „capacity building“

- cirkulární vouchery
- příprava projektů

2. Inovativní projekty v oběhovém hospodářství



KVK
2 %



ULK
3 %



MSK
1 %

* předběžné rozdělení
alokace



Lidé a dovednosti

1. Komplexní projekty zaměřené na transformující se firmy

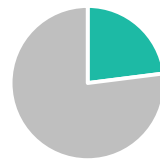
- vzdělávání zaměstnanců
- sociální pomoc
- drobné investice

2. Odborné učebny

3. Infrastruktura pro volnočasové vzdělávání



KVK
17 %

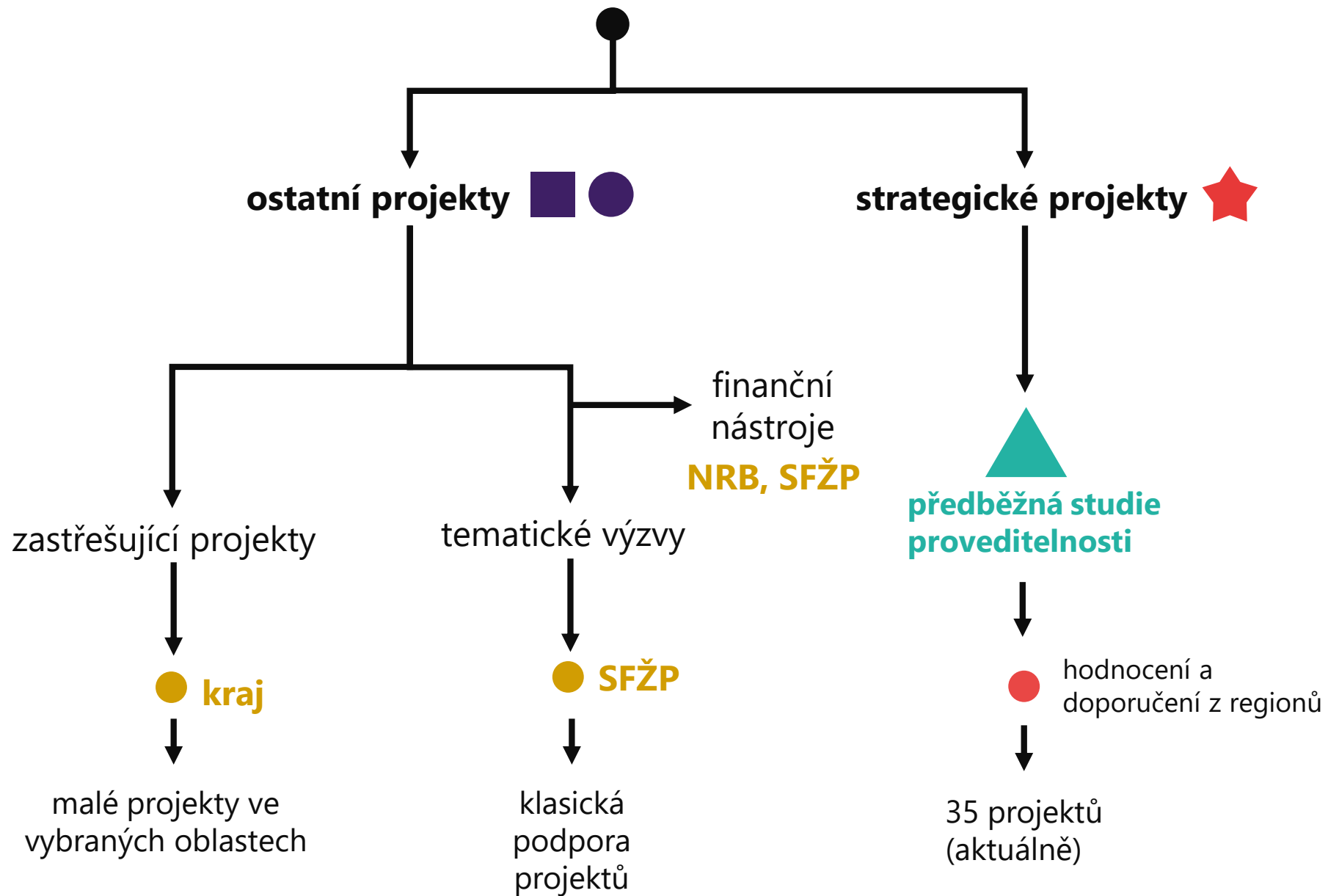


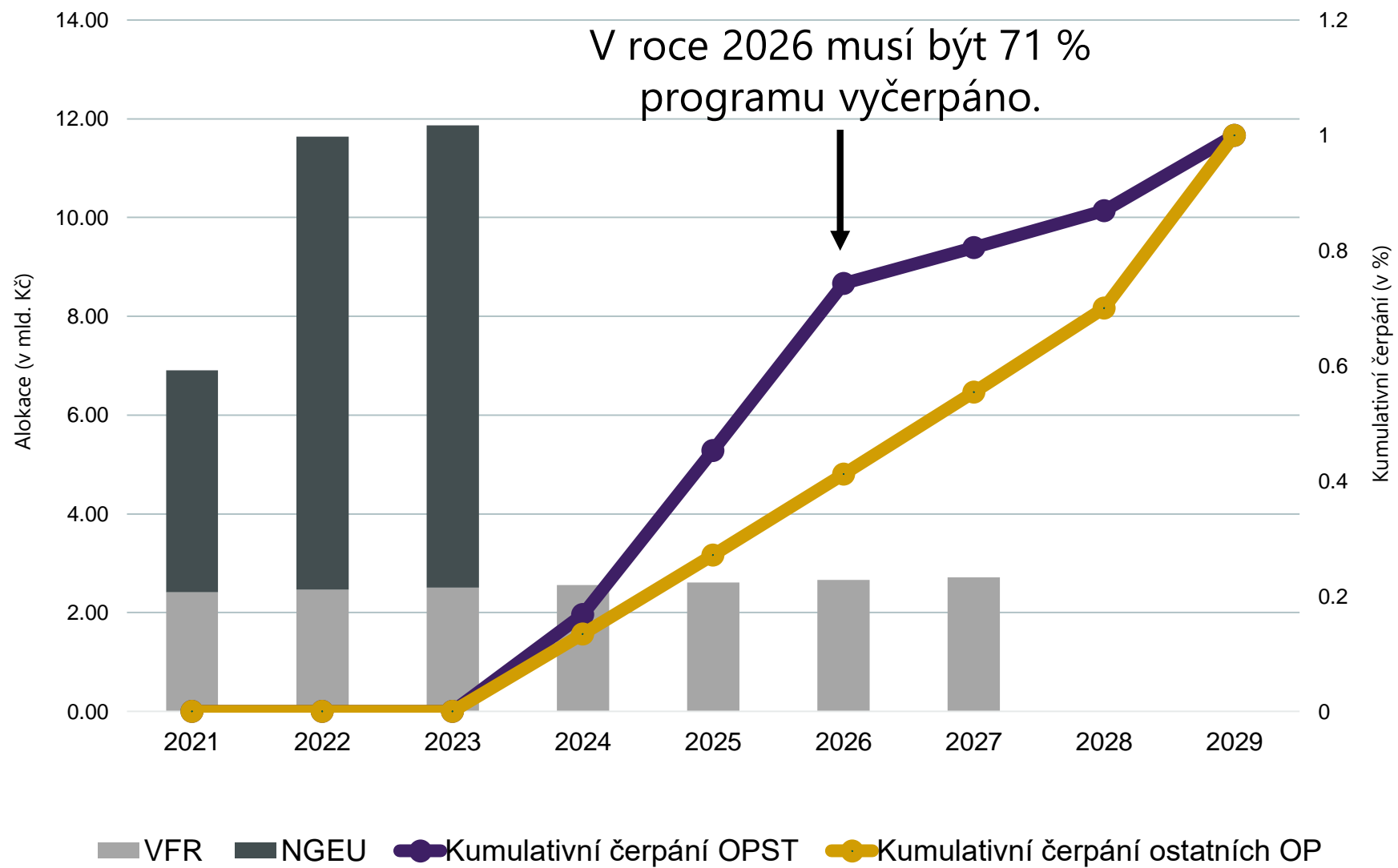
ULK
23 %



MSK
7 %

* předběžné rozdělení
alokace

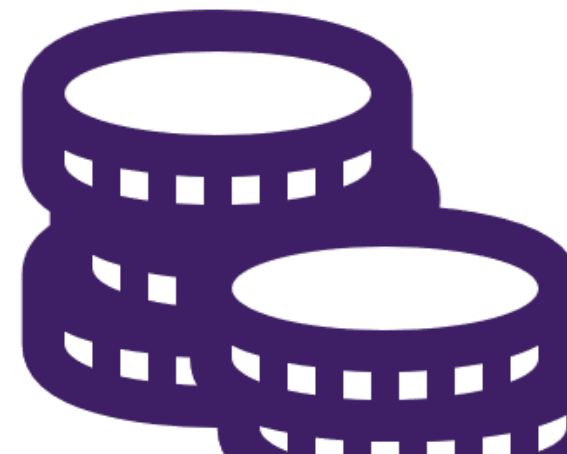






Spolufinancováno
Evropskou unií

Finanční nástroje



V OPST jsou v současnosti připravovány celkem **3 finanční nástroje**:

1. Expanze pro uhelné regiony nabízející zvýhodněné úvěry pro malé a střední podniky v rámci tematické oblasti Podnikání

- Alokace: 2,2 mld. Kč
- Správce: Národní rozvojová banka
- Předpokládané spuštění: 4Q 2022

V OPST jsou v současnosti připravovány celkem **3 finanční nástroje**:

2. Brownfield fond v Moravskoslezském kraji nabízející podřízený úvěr k novému využití brownfieldů

- Alokace: 1 mld. Kč
- Správce: Národní rozvojová banka v roli holdingového fondu
- Předpokládané spuštění: 2023

V OPST jsou v současnosti připravovány celkem **3 finanční nástroje**:

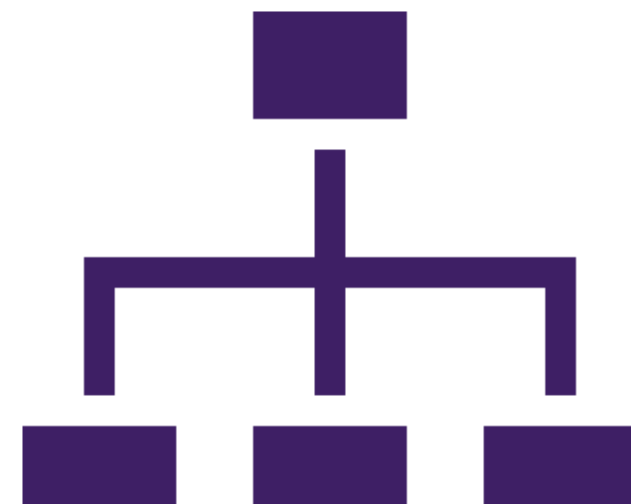
3. Finanční nástroj pro oblast obnovy území využívající kombinaci dotace a zvýhodněného úvěru.

- Alokace: 1,8 mld. Kč
- Správce: SFŽP
- Předpokládané spuštění: 1Q 2023



Spolufinancováno
Evropskou unií

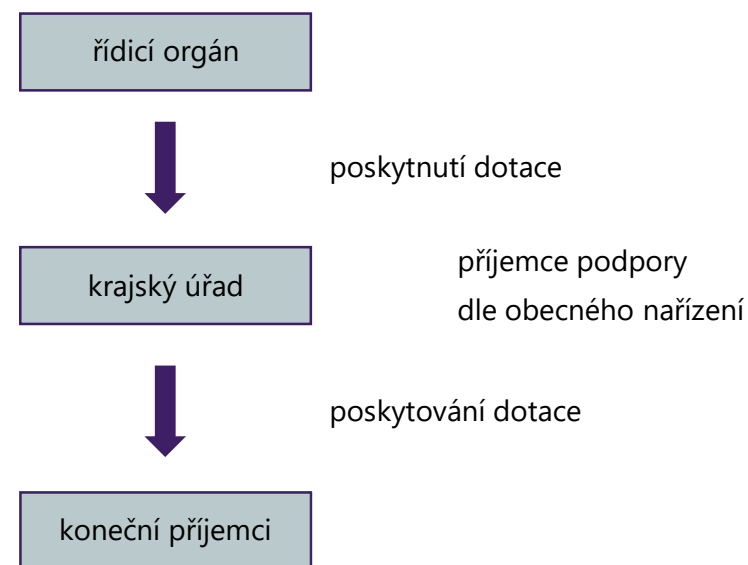
Zastřešující projekty



Zastřešující projekty

- důležitý implementační prvek OPST
- částečné přenesení implementace na krajskou úroveň a zapojení této úrovně přímo do programu bez nutnosti složité struktury celého programu
- předpokládaná alokace je 1,6 mld. Kč, tj. 4–5 % celkové alokace programu
- podpora nenaplnuje definiční znaky VP a bude poskytována zcela mimo pravidla pro VP nebo jako podpora de minimis

Schéma zastřešujícího projektu





Spolufinancováno
Evropskou unií

Zastřešující projekt **Vouchery pro podnikatele**

Operační program
Spravedlivá
transformace
www.opst.cz



Podnikání

Vouchery pro podnikatele

forma podpory	dotace prostřednictvím zastřešujícího projektu
alokace	865 mil. Kč (2,2 % alokace): KVK: 85 mil. Kč (1,4 % alokace) ULK: 300 mil. Kč (2,0 % alokace) MSK: 480 mil. Kč (2,6 % alokace) Alokace bude rozdělená minimálně do dvou zastřešujících projektů navazujících po sobě.
příjemci	žadatel: kraj koneční příjemci: malé a střední podniky
podporované aktivity	vouchery na celou řadu aktivit např.: <ul style="list-style-type: none">• start podnikání• digitalizace podniku• produktové a procesní inovace• vývoj a testování produktu
sledované výstupy a výsledky	počet podpořených podniků vytvořená pracovní místa soukromé investice





Spolufinancováno
Evropskou unií

Zastřešující projekt **Náborové příspěvky**

Operační program
Spravedlivá
transformace
www.opst.cz



Lidé a dovednosti

Náborové příspěvky

forma podpory	dotace prostřednictvím zastřešujícího projektu
alokace	KVK: 92 mil. Kč (1,5 % alokace)
příjemci	žadatel : kraj koneční příjemci: základní a střední školy
podporované aktivity	náborový příspěvek pro nové učitele a příspěvek na vzdělávání <ul style="list-style-type: none">• výše náborového příspěvku je odstupňována ve třech prioritách podle konkrétní aprobační tabulky
sledované výstupy a výsledky	počet podpořených osob
specifické podmínky	<ul style="list-style-type: none">• podmínka, že pedagog poslední 2 roky nepracoval ve školství• podmínka setrvání u zaměstnavatele po dobu min. 3 let• podmínka dalšího vzdělávání pedagoga



Spolufinancováno
Evropskou unií

Zastřešující projekt **Nábor výzkumníků na univerzity**

Operační program
Spravedlivá
transformace
www.opst.cz



Výzkum a vývoj

Nábor výzkumníků na univerzity

forma podpory	dotace prostřednictvím zastřešujícího projektu
alokace	MSK: 200 mil. Kč (1,1 % alokace) alokace bude rozdělena minimálně do dvou zastřešujících projektů navazujících po sobě
příjemci	žadatel : kraj koneční příjemci: univerzity
podporované aktivity	příspěvek na výzkumný projekt pro post doc výzkumníky
sledované výstupy a výsledky	vytvořená pracovní místa ve výzkumu
harmonogram	vyhlášení výzvy by mohlo proběhnout v 4Q 2022 až 1Q 2023





Spolufinancováno
Evropskou unií

Tematické výzvy



Tematické výzvy

Aktuálně připravujeme tematické výzvy pro:

- Odborné učebny
- Vzdělávání ve firmách
- Konektivita škol
- Obnova území





Spolufinancováno
Evropskou unií

Tematická výzva **Odborné učebny**

Operační program
Spravedlivá
transformace
www.opst.cz



Lidé a dovednosti

Odborné učebny

forma podpory	dotace
alokace	1,05 mld. Kč (2,7 % alokace) <ul style="list-style-type: none">• KVK: 180 mil. Kč (3,0 % alokace)• ULK: 500 mil. Kč (3,3 % alokace)• MSK: 365 mil. Kč (2,0 % alokace)
příjemci	střední školy
podporované aktivity	vybavení odborných učeben včetně nezbytných rekonstrukcí a dostaveb budov
sledované výstupy a výsledky	kapacita učeben, počet žáků
specifické podmínky	pro projekty, které nejsou součástí RAP – výzva by měla navázat na podporu z IROP





Spolufinancováno
Evropskou unií

Tematická výzva **Vzdělávání ve firmách**

Operační program
Spravedlivá
transformace
www.opst.cz



Lidé a dovednosti

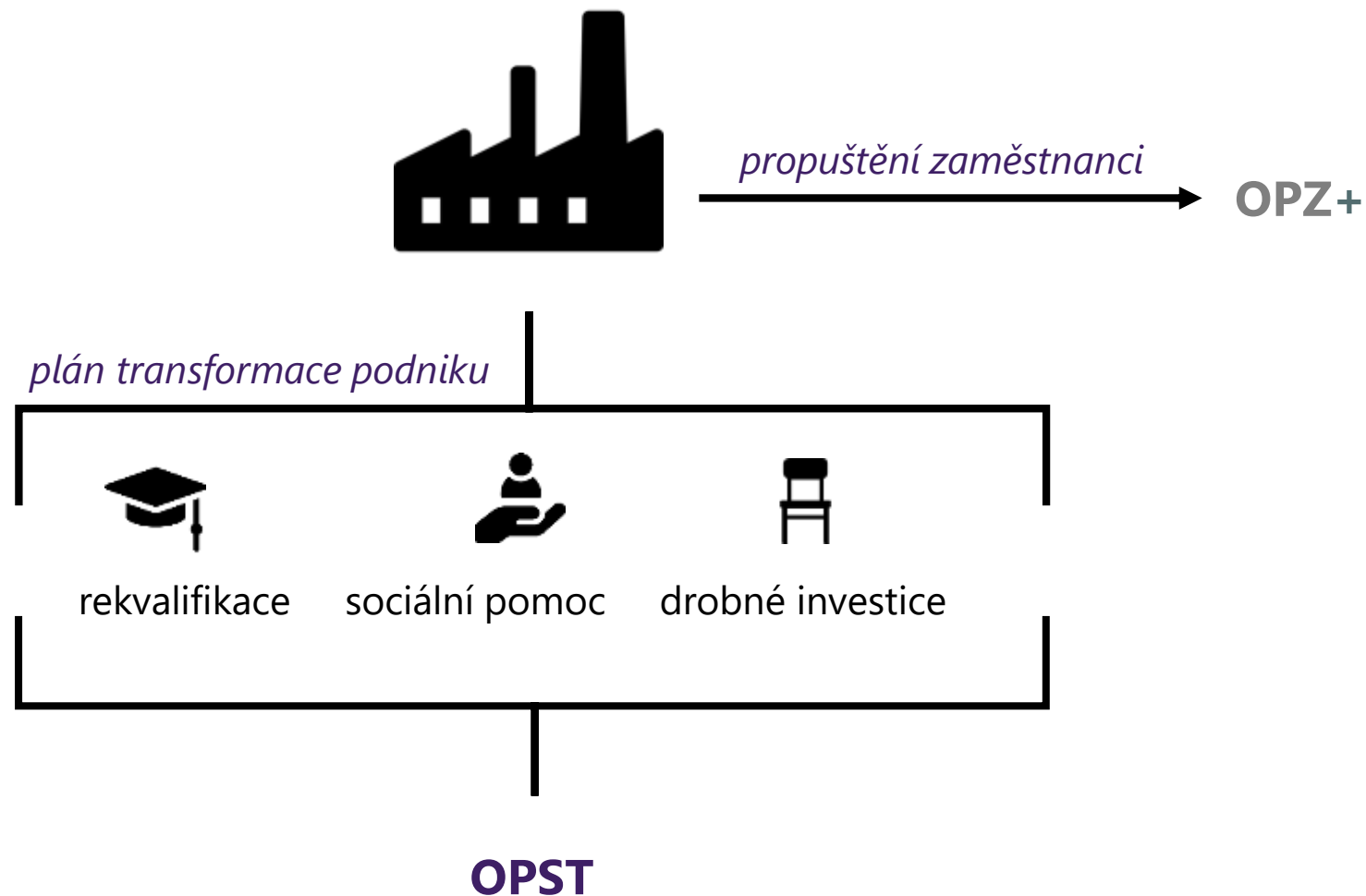
Vzdělávání ve firmách

forma podpory	dotace
alokace	1,3 mld. Kč (33 % alokace) <ul style="list-style-type: none">• KVK: 54 mil. Kč (0,9 % alokace)• ULK: 750 mil. Kč (4,9 % alokace)• MSK: 500 mil. Kč (2,8 % alokace) – součást projektu TRAUTOM
příjemci	podniky, podnikatelské svazy, hospodářské komory
podporované aktivity	vzdělávání ve firmách v návaznosti na transformaci podniku
sledované výstupy a výsledky	počet podpořených osob
specifické podmínky	splnění podmínek daných <i>plánem transformace podniku</i>



Plán transformace podniku

- podpora zaměřena na **komplexní řešení** v podnicích
- předložení plánu transformace podniku je **podmínkou**
- účelem plánu je **identifikovat podniky**, které transformace zasáhne
- plán včetně **hodnotících kritérií** aktuálně dokončujeme



Plán transformace podniku - struktura

1. Popis podnikatelského subjektu (aktuální stav)

Jaké má firma zaměstnance? Co dělají?

2. Vliv klimatických cílů na klimatický subjekt/zaměstnance podniku

Co se s firmou a jejími zaměstnanci stane v důsledku plnění klimatických cílů?

3. Podnik v transformaci (cílový stav)

Proč je podpora nezbytná? Co se stane se zaměstnanci, když podpora nebude?
Jak bude firma vypadat po transformaci?
Jaké zaměstnance bude mít? Co budou dělat?

Hodnotící kritéria

Aktuálně dokončujeme. Soubor otázek, které korespondují s požadavky v plánu transformace podniku.





Spolufinancováno
Evropskou unií

Tematická výzva **Konektivita škol**

Operační program
Spravedlivá
transformace
www.opst.cz



Digitální inovace

Konektivita škol

forma podpory	dotace
alokace	695 mil. Kč (1,8 % alokace) <ul style="list-style-type: none">• KVK: 180 mil. Kč (3,0 % alokace)• ULK: 300 mil. Kč (2,0 % alokace)• MSK: 215 mil. Kč (1,2 % alokace)
příjemci	základní a střední školy
podporované aktivity	vnitřní konektivita škol
sledované výstupy a výsledky	<i>v řešení</i>
specifické podmínky	pro projekty, které nejsou součástí RAP – výzva by měla navázat na podporu z IROP





Spolufinancováno
Evropskou unií

Tematická výzva **Obnova území**

Operační program
Spravedlivá
transformace
www.opst.cz



Obnova území

Obnova území

- Cílem je znovuvyužití území po těžbě hnědého a černého uhlí a souvisejícího průmyslu.
- **Vymezení území:** podpora pro projekty realizované na území katastrů obcí v rámci KVK, ULK a MSK vymezených jako území po těžbě **dle mapových podkladů připravených MMR.**
- **Navrhovaná podpora formou:**
 1. **dotační výzvy na přípravu projektů** (tvorba územně plánovaných podkladů, studií proveditelnosti, stavební dokumentace, průzkum rozsahu, znečištění)
 2. **kombinace dotace a zvýhodněného úvěru** v poměru dle jednotlivých typů podporovaných aktivit.

Podpora zaměřena na:

- výstavbu cyklostezek,
- zelenomodrou infrastrukturu,
- podporu kultury a kulturního dědictví,
- podporu sportovní, multifunkční a rekreační infrastruktury,
- místní podnikatelskou infrastrukturu a
- obnovu brownfieldů pro podnikatelské i nepodnikatelské využití.





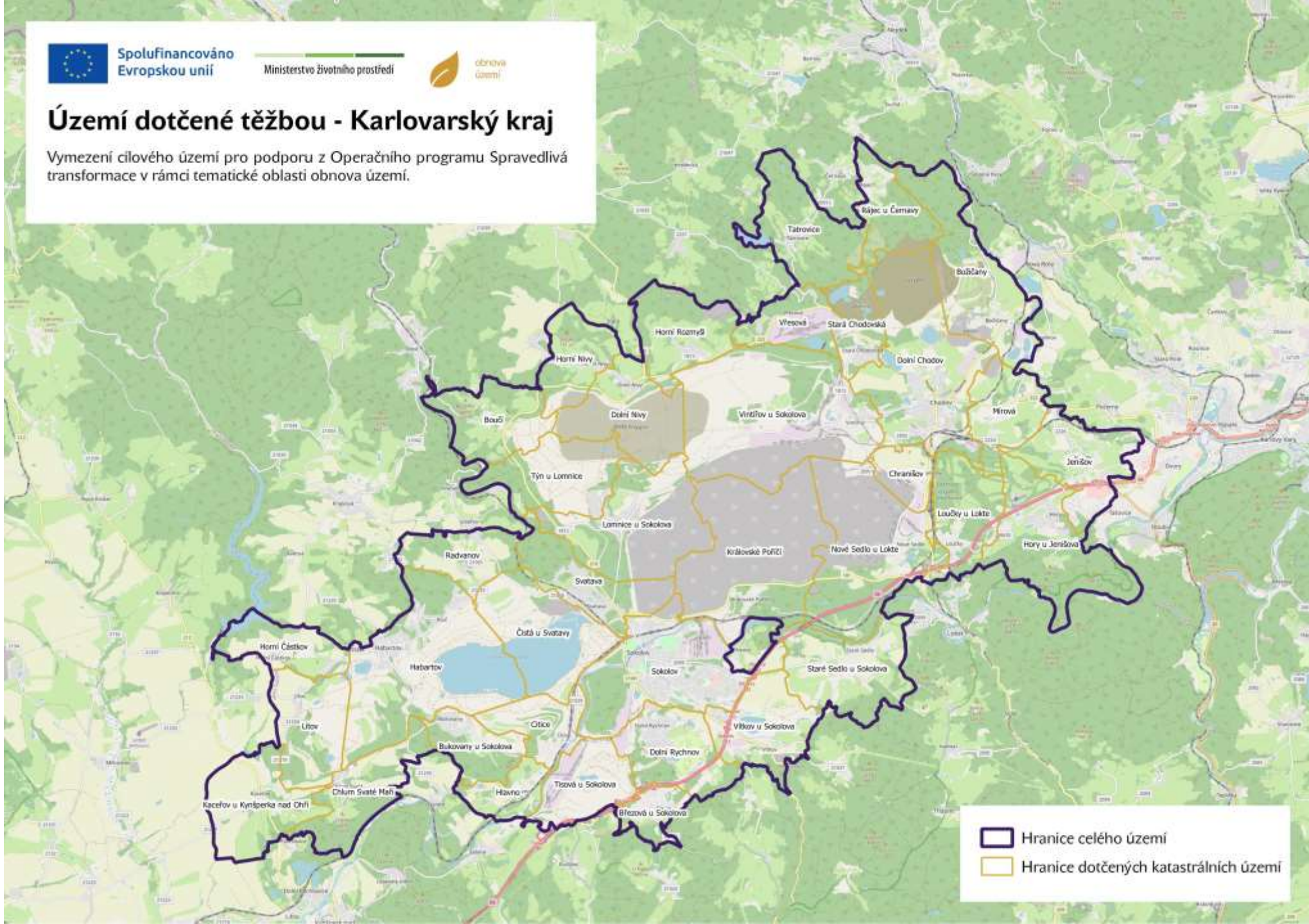
Spolufinancováno
Evropskou unií

Ministerstvo životního prostředí



Území dotčené těžbou - Karlovarský kraj

Vymezení cílového území pro podporu z Operačního programu Spravedlivá transformace v rámci tematické oblasti obnova území.



▭ Hranice celého území

▭ Hranice dotčených katastrálních území



Spolufinancováno
Evropskou unií

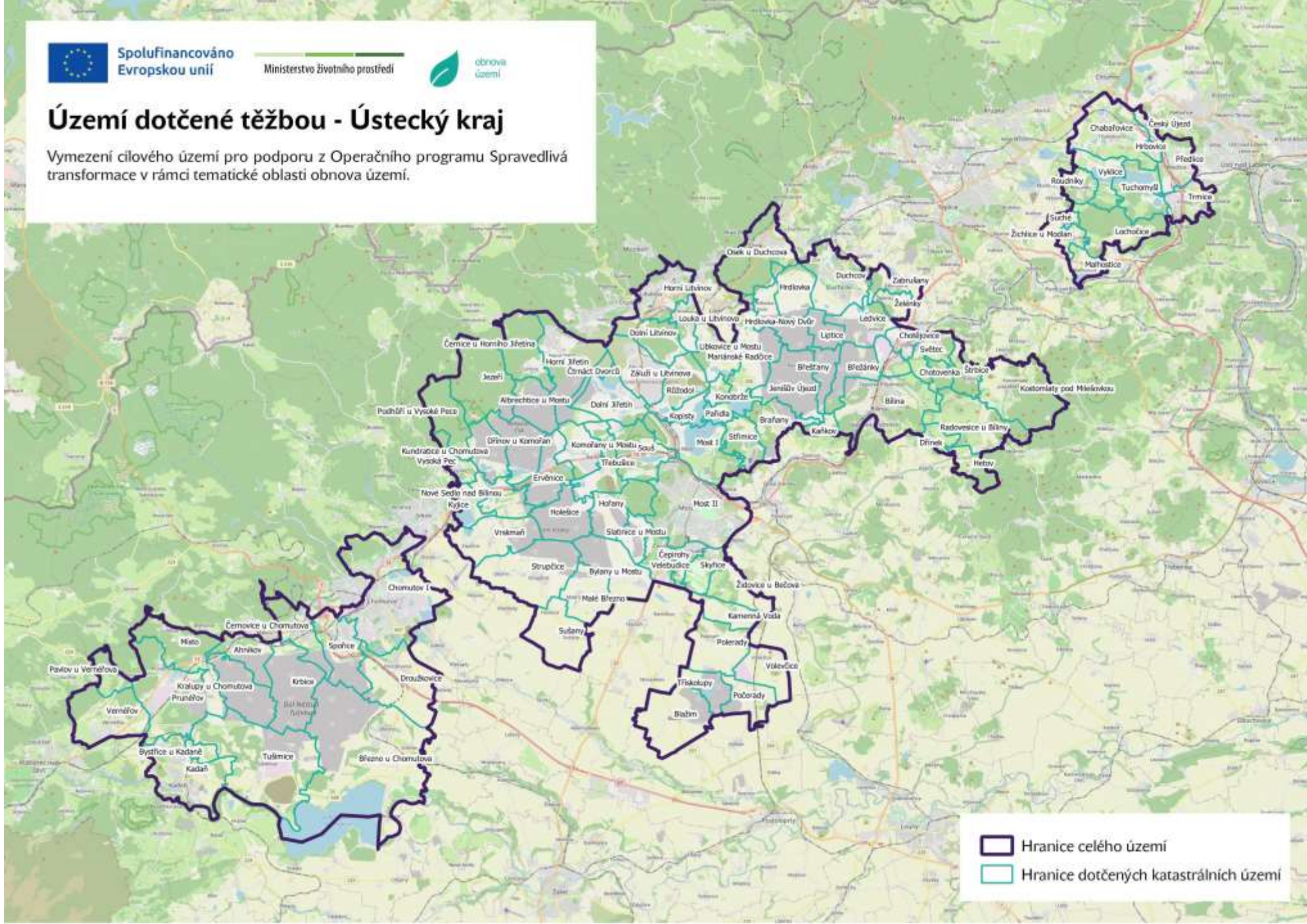
Ministerstvo životního prostředí



obnova
území

Území dotčené těžbou - Ústecký kraj

Vymezení cílového území pro podporu z Operačního programu Spravedlivá transformace v rámci tematické oblasti obnova území.



▭ Hranice celého území

▭ Hranice dotčených katastrálních území



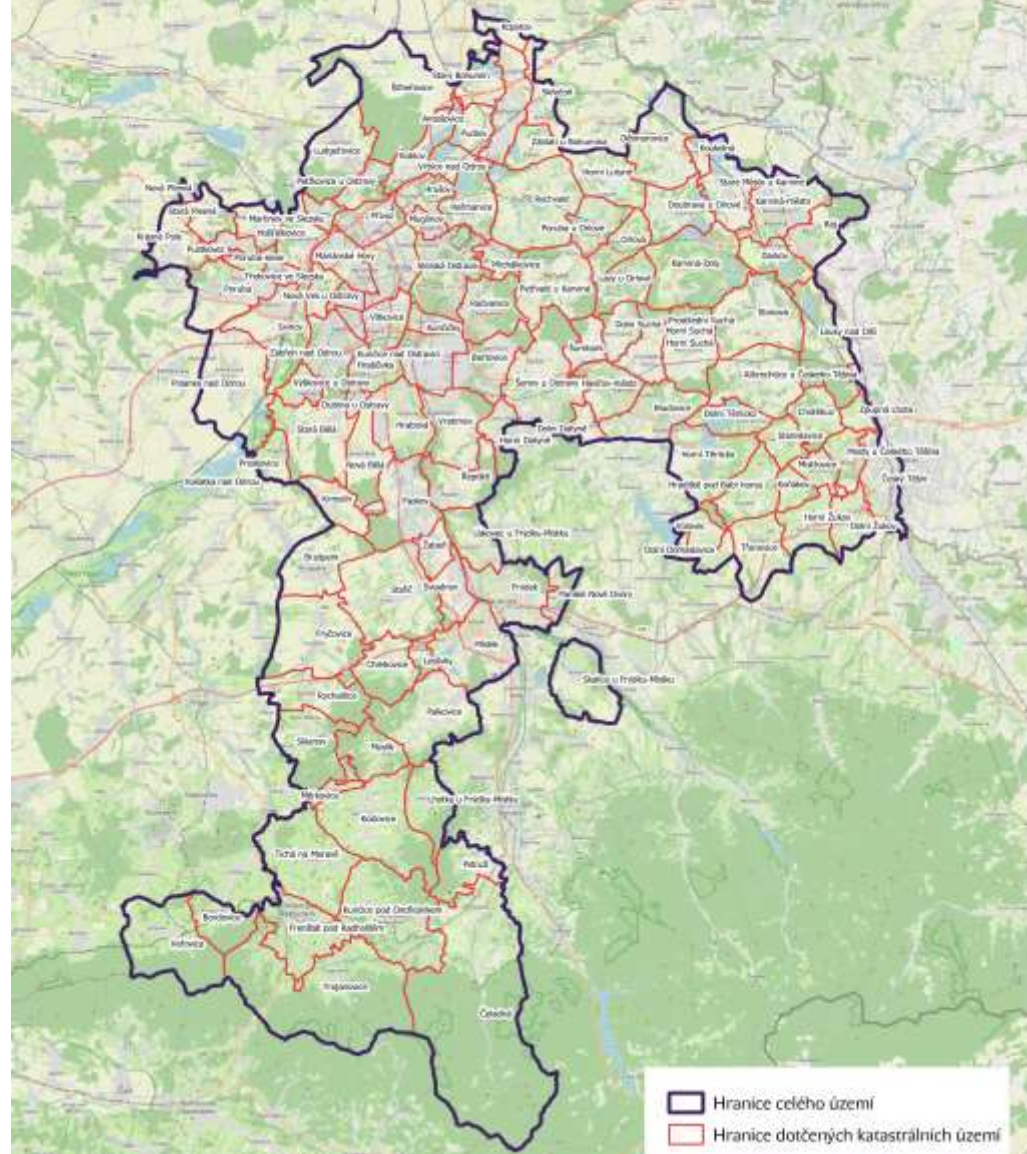
Spolufinancováno
Evropskou unií

Ministerstvo životního prostředí



Území dotčené těžbou - Moravskoslezský kraj

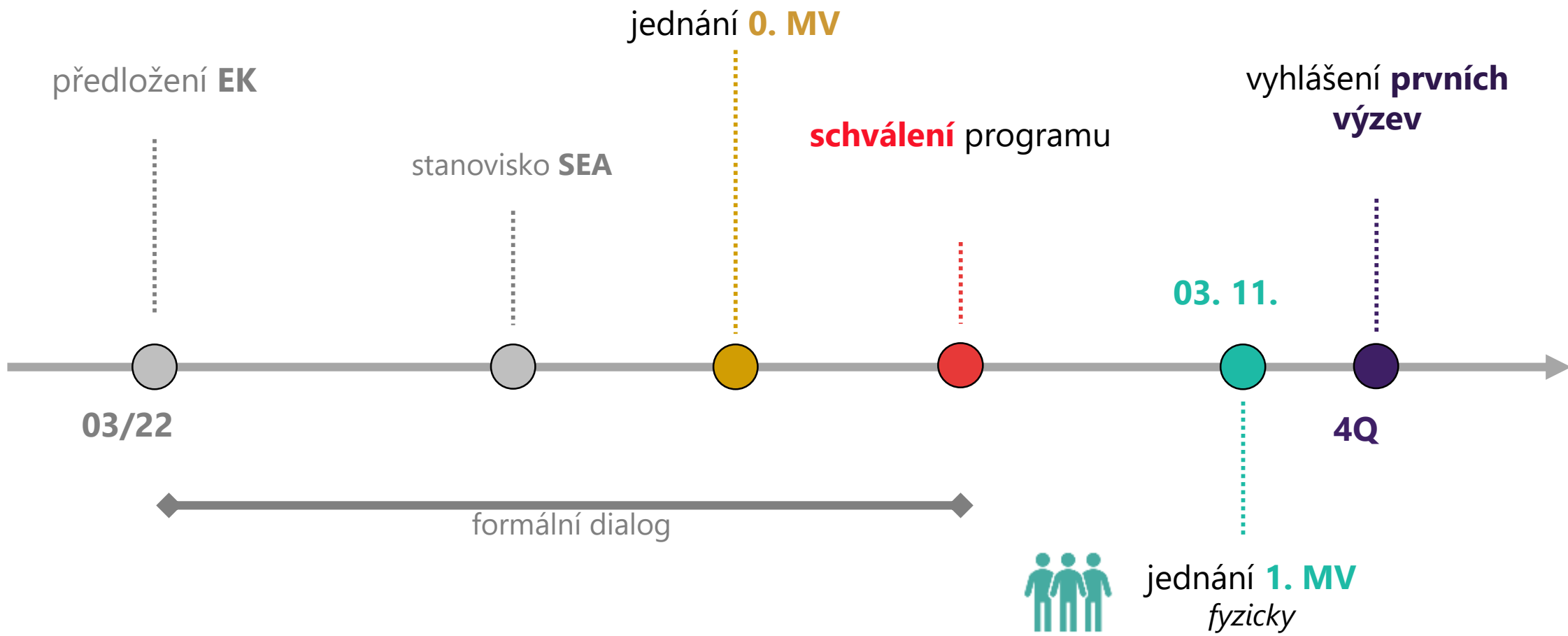
Vymezení cílového území pro podporu z Operačního programu Spravedlivá transformace v rámci tematické oblasti obnova území.



Obnova území

- alokace: **1,8 mld. Kč**
- 20 % alokace vyhrazeno na zelenomodrou infrastrukturu
- využití kombinace dotace a úvěru je předmětem dalších diskuzí
- předpokládané spuštění výzvy: **1Q/2023**





* přibližný harmonogram, může se měnit

Strategické projekty a jejich význam

- projekty s **významným transformačním přínosem pro region**
které mitigují dopady odklonu od fosilních paliv a přispívající zelenému regionálnímu rozvoji (zaměstnanost, vzdělání, výzkum, obnova území...)
- výběr proveden širokou platformou **krajských stakeholderů** (RSK)
- v červnu 2021 vybráno celkem **35 projektů**
vnitřně komplexní projekty (vč. partnerské spolupráce) rozdílného zaměření i dopadu
- široké spektrum **nositelů projektů**
jako jsou kraje, obce, OSS, příspěvkové organizace krajů i státu, spolky, univerzity, VVI, podniky aj.
- široké spektrum **zaměření projektů**
investiční i neinvestiční, výzkumné, komerční i neziskové
- rozdílná výše předpokládané **podpory**
pro jednotlivý projekt se pohybuje od 50 mil. Kč až po cca 1,5 mld



Přehled strategických projektů

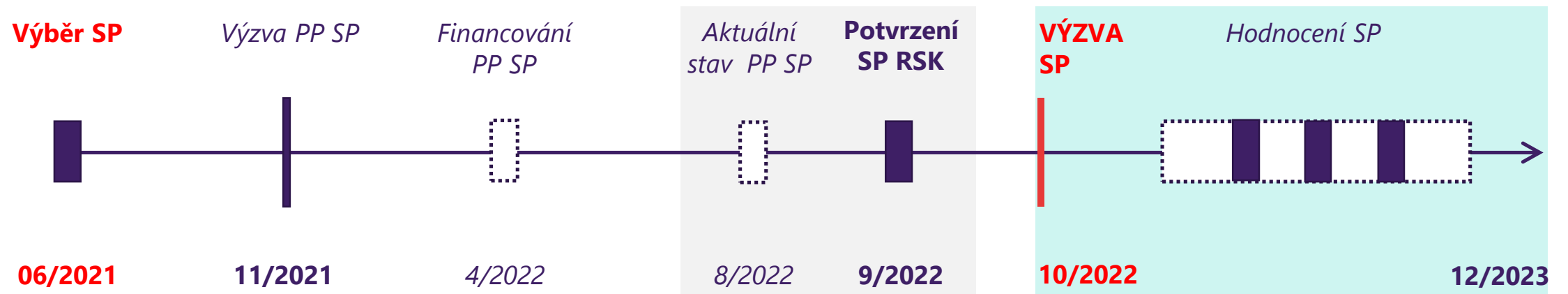
KARLOVARSKÝ KRAJ	MORAVSKOSLEZSKÝ KRAJ	ÚSTECKÝ KRAJ
Vl:áštovka	POHO Park	Transformační centrum Ústeckého kraje
Krajský Business Park Sokolov	PODOLUPARK Karviná	H2 Triangle
Agentura pro transformaci KVK	MUSEum+	RUR - Region univerzitě, univerzita regionu
Krajská kulturní a kreativní kancelář - 4K	TPA	GET Centre UJEP
Střední uměleckoprůmyslová škola ker. a skl.	CEPIS	SYNERGYS
Sokolovská investiční a green development	EDEN Karviná	Animace pro spravedlivou transformaci ULK
Chytrá krajina 2030+	Černá kostka	Zavádění vodíkové mobility v Ústí nad Labem
Centrum lázeňského výzkumu	Education District	POZATR
Regenerace Horského hotelu Klínovec	TRAUTOM	Gigafactory
Karlovarské inovační centrum	LERCO	Green Mine
Revitalizace a resocializace lokality Medard	REFRESH	Těžba lithia na Cínovci
	Centrum veřejných energetiků	
	CirkArena	



Proces výběru a hodnocení projektů



Proces výběru a hodnocení projektů



Kritéria pro výběr operací

Formální náležitosti

předkládá se pouze 1 žádost za celý strategický projekt

Žádost musí být:

- zpracována elektronicky, prostřednictvím Informačního systému koncového příjemce (IS KP21+)
- předložena oprávněným žadatelem a elektronicky podepsaná
- úplná a obsahuje požadované přílohy

Kritéria přijatelnosti

- projekt doporučen příslušnou RSK a nese status strategického projektu
- žadatel doložil studii proveditelnosti (SP), která je zpracovaná:
 - dle závazné osnovy a úplná (včetně relevantních příloh)
 - v podrobnosti a kvalitě umožňující posouzení jednotlivých bodů osnovy, je-li relevantní jsou jednoznačně popsány partnerské úlohy a jejich přínos v rámci strategického projektu
 - zohledňuje podmínky příslušné RSK (je-li relevantní)
- žadatel doložil finanční analýzu projektu
- projekt je v souladu s podmínkami veřejné podpory
- SP projednána mezirezortní expertní skupinou
- SP (případně) projednána TP JASPERS

Proces hodnocení strategických projektů

1. Nositelé **předkládají úplné žádosti** do vyhlášené řádné výzvy
2. SFŽP provede **formální kontrolu** úplnosti žádosti a oprávněnosti žadatele
3. SFŽP provede **kontrolu přijatelnosti žádosti**, která se skládá z:
 - a. kontroly přijatelnosti žádosti a studie proveditelnosti **projektovým manažerem a odbornými útvary SFŽP**
 - b. posouzení studie proveditelnosti **mezirezortní expertní skupinou**
 - c. případného posouzení studie proveditelnosti **TP JASPERS**
4. SFŽP zpracuje **souhrnné stanovisko** k projektu
5. Souhrnné stanovisko, včetně studie proveditelnosti, je **zasláno na příslušné RSK**



Proces hodnocení strategických projektů

6. RSK se v rámci posouzení stanoviska a studie **vyjádří ke strategickému projektu** následovně:
 - a. doporučí projekt k realizaci bez výhrad
 - b. doporučí projekt k realizaci s výhradou/výhradami (ty je potřeba následně zapracovat do finální studie proveditelnosti)
 - c. nedoporučí k realizaci s řádným a průkazným odůvodněním

*z důvodu plynulého schvalování žádostí systém předpokládá **rozhodování RSK** v harmonogramu **2-3 měsíce v průběhu výzvy***

7. Po zaslání stanoviska k projektu zpět na SFŽP, následuje proces **ukončení hodnocení projektu** následovně:
 1. SFŽP posoudí stanovisko RSK a byly-li v průběhu procesu kontroly přijatelnosti vzneseny jakékoli **připomínky či výhrady**, zašle nositeli požadavek na jejich **vypořádání a zapracování** do finální verze studie proveditelnosti a logického rámce
 2. Po obdržení finální studie proveditelnosti SFŽP ověří **zapracování vznesených výhrad** a je-li relevantní, projedná rovněž s relevantními partnery, z jejichž strany byla výhrada vznesena
 3. Finální verzi studie postupuje SFŽP na **Výběrovou komisi**, která na základě všech výstupů hodnocení včetně finálního (ne)doporučení RSK rozhodne o podpoře, a zároveň rozsahu a výši podpory daného projektu

Posouzení žádosti Výběrovou komisí

- je žádost v souladu s **původním záměrem** strategického projektu doporučeného příslušnou RSK
- je jednoznačně **definována oblast řešení** a zdůvodněna potřeba realizace opatření,
- jsou popsány **očekávané cíle** opatření žádosti, jejich výsledky a výstupy,
- odhadovaný předpoklad **financování se jeví jako reálný** s ohledem na náročnost realizace strategického projektu, jeho organizační zajištění a zejména s ohledem na očekávané výstupy a přínos projektu,
- jsou požadované **výdaje způsobilé** a zdůvodnitelné v souladu s výše uvedenými charakteristikami žádosti, zaměřením strategického projektu a jsou **v souladu s výzvou**.
- **Výběrová komise předložené žádosti** k financování:
 - doporučí
 - doporučí s výhradou
 - nedoporučí

Navrhovaná kritéria výzvy pro strategické projekty

Druh výzvy	průběžná (nesoutěžní)
Podporované aktivity	komplexní realizace strategického projektu dle studie proveditelnosti
Oprávnění žadatelé	projekty na území KVK, MSK, ULK se statutem strategického projektu
Termíny výzvy	vyhlášení (<i>předpoklad</i>) 10. 10. 2022 / příjem do 31. 12. 2023
Období realizace	způsobilost finančních prostředků do 31. 12. 2027
Výše podpory	maximálně (<i>při zohlednění podmínek veřejné podpory</i>): 95 % pro veřejné vysoké školy, zapsané spolky, veřejné výzkumné organizace 85 % pro ostatní subjekty
Alokace	alokace pro jednotlivé kraje činí (<i>celkem 20,6 mld. Kč</i>): SC 1.1 Ústecký kraj: 7 300 000 000 Kč SC 2.1 Karlovarský kraj: 2 890 000 000 Kč SC 3.1 Moravskoslezský kraj: 8 720 000 000 Kč



Způsob financování

- **Ex ante** •

- právnické osoby vykonávající činnost škol a školských zařízení zapsané v rejstříku škol a školských zařízení,
 - veřejné vysoké školy a veřejné výzkumné organizace,
 - zapsané spolky,
 - příspěvkové organizace zřízené organizační složkou státu za stanovených podmínek
-
- Výše 1. zálohové platby je 30 % z CZV projektu. Následující zálohové platby jsou příjemci podpory vypláceny dle plánovaných potřeb projektu, přičemž celkový objem záloh vyplacený příjemci podpory v daném okamžiku nesmí překročit objem prostředků dosud vyúčtovaných příjemcem podpory a schválených ŘO o více než 30 % způsobilých výdajů projektu

- **Průběžné Ex post** u ostatních příjemců.



Udržitelnost

- Po dobu udržitelnosti je příjemce nebo partner s finančním příspěvkem povinen užívat výstupy projektu a realizovat aktivity v souladu s účelem projektu.
- Doba udržitelnosti pro jednotlivé výstupy:
 - a. V případě investic do **nemovitostí**, je třeba zachovat jejich účel minimálně po dobu **10 let**.
 - b. V případě investice do **dlouhodobého hmotného majetku**, je třeba zachovat jejich účel minimálně po dobu **5 let**, nebo po dobu životnosti, pokud je kratší než 5 let.
 - c. V případě hmotných a **nehmotných výstupů** vytvořených v rámci realizace projektu (publikace, webové stránky, software, studijní programy atd.), musí být zajištěna jejich dostupnost a funkčnost po dobu alespoň **5 let**.
 - d. V případě **vzdělávacích, výzkumných, poradenských, osvětových a dalších aktivit** obdobného charakteru musejí být tyto zachovány po dobu **5 let a rozsahu 50 % aktivit** nebo po dobu a v rozsahu stanoveném Výzvou nebo Rozhodnutím