

Představení projektu Green Mine



Projekt Green Mine

3 pilíře Green Mine

V souvislosti s přechodem Evropy od konvenční uhlé energetiky na získávání energie z obnovitelných zdrojů připravuje skupina Sev.en pro lom ČSA integrovaný projekt transformace území postavený na třech pilířích:

1.

hospodářsko-sociální využití oblasti se zaměřením na investice do rozvoje přípravy nových průmyslových zón, zaměřující se především na lehkou výrobu a smart řešení

2.

environmentální a kulturně-sociální využití území, včetně krajínotvorných aktivit, například pilotní projekt Transformačního inkubátoru

3.

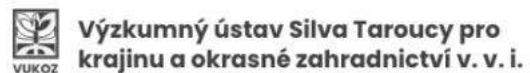
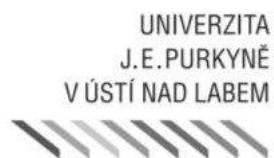
využití obnovitelných zdrojů energie pro výrobu vodíku a jeho akumulaci pro širokou škálu návazných dekarbonizačních řešení

Nositel projektu:



Poloha	Územní návaznost na Horní Jiřetín, Most a Litvínov
Rozloha území	4 540 ha
Počet zaměstnanců v lokalitě lomu ČSA	1 400
Plánovaný harmonogram strategického projektu	2023-2027
Rozpočet projektu strategického projektu	cca. 3 mld. Kč
Identifikace zdrojů financování	Operační program Spravedlivá transformace, Modernizační fond

Partneři projektu



Historie území



Zrození jezera

Komořanské jezero vzniklo nejspíše před přibližně 15 000 lety jako mělké průtočné jezero v podhůří Krušných hor



Vysoušení

Roku 1831 nařídil kníže Ferdinand z Lobkovic jeho kompletní vysoušení coby způsob, jak získat větší plochu pro zemědělské využití



Počátky těžby

V poslední čtvrtině 19. století vznikly v prostoru první hnědouhelné doly



Průmyslová krajina

Totální proměnu kdysi zemědělské krajiny okolo bývalého jezera na krajinu průmyslovou přinesla teprve druhá světová válka



Konec těžby

První dekáda nového milénia je doba, kdy neprolomení limitů na těžbu hnědého uhlí a odklon od fosilních paliv znamená hledání nového příběhu pro krajinu pod Krušnými horami



Revitalizované a resocializované území

Revitalizované a resocializované území - v návaznosti na ukončení těžby v lomu ČSA bude i díky strategickému projektu Green Mine lokalita připravena k plnění nových funkcí, které přinesou do území i nové pracovní příležitosti



Komořany, technologická infrastruktura



Celkový pohled na lom ČSA od jihozápadu



Lom ČSA od zámku Jezeří



Komořany, kolejové depo



Komořany



Pásový dopravník, lom ČSA



Komořany, kolejové depo

Stávající stav

Dotčené území bylo po více než 70 let zdrojem pracovních příležitostí a suroviny pro výrobu elektrické energie pro čtvrtinu České republiky. Tato část příběhu rokem 2025 končí. Lom se zavírá. V současné době se též připravuje nová forma sanace a rekultivace, vycházející z požadavku státu.

Uzavřením těžební činnosti se uzavírá jedna kapitola, ale příběh nekončí. Z mnoha úhlů pohledu je naší povinností položit si klíčovou otázku - jakou perspektivu nabídneme krajině dnes již téměř bývalého lomu ČSA a lidem, kteří jsou s ním lokálně nebo pracovně spjatí?

Proces přípravy strategie obnovy

Cíle projektu

1.

Transformace lokality lomu ČSA po útlumu těžby hnědého uhlí s cílem vytvořit environmentálně, ekonomicky a sociálně funkční územní celek, který významným způsobem přispěje k dlouhodobě udržitelnému hospodářskému rozvoji provázaného širšího území Mostecka i celého Ústeckého kraje

2.

Minimalizace negativních socio-ekonomických dopadů útlumu těžby na zaměstnance skupiny Sev.en a přímo provázané vytvoření podmínek pro rozvoj nových hospodářských aktivit v území spolu s tvorbou nových pracovních příležitostí s akcentem na rozvoj oborů perspektivních v rámci evropského úsilí o dekarbonizaci ekonomiky

Další unikátní příležitosti a přínosy:

A, revitalizace a resocializace území a zvýšení hodnoty krajiny (biologické, ekologické, sociální, urbanistické atd.)

B, nové pracovní příležitosti v oborech budoucnosti, jako například climate-tech

– pro stávající zaměstnance skupiny

– jako pobídka pro příliv nových lidí do regionu – zlepšení sociální a vzdělanostní struktury kraje

C, rozvoj vědecko-výzkumných aktivit spojených s řešením potenciálu post-těžebního území s cílem podpořit rozvoj opatření směřujících k zajištění jeho produktivního a udržitelného využití



Rámcová koncepce využití území po ukončení těžby na lomu ČSA

Rámcová koncepce

se stala výchozím dokumentem identifikujícím potenciál rozvoje území lomu ČSA po budoucím ukončení těžby hnědého uhlí.

Zároveň vytvořila prvotní metodicko-koncepční zázemí strategického projektu Green Mine.

Koncepce identifikovala potenciál v následujících oblastech:

Nová bezemisní energetika

Fotovoltaika, plovoucí FVE

Akumulace - vodík, PVE

Nová krajina

Přirozená obnova krajiny

Vodní plochy

Ekologické zemědělství

Agrioltaika

Nové podnikatelské aktivity

Zpracování VEP, cirkulární ekonomika

Průmyslový development - Smart průmyslová zóna pro novou ekonomickou činnost



Strategie Nových Komořan

V návaznosti na **Rámcovou koncepci** byla připravena komplexní strategie rozvoje jádrové oblasti území lomu ČSA, rozvoje tzv. Nových Komořan. Ta identifikuje stěžejní příležitosti pro rozvoj území.

Strategický projekt Green Mine je prvotní impuls pro další dynamický rozvoj.

Udržitelnost

Nové Komořany se chtějí stát příkladem přípravy moderního prostoru pro rozvoj nových hospodářských příležitostí. Skloubení ochrany životního prostředí s výrobou udržitelné energie, trvale udržitelným urbanismem, mobilitou a udržitelnou architekturou se Nové Komořany mohou stát vzorem pro obdobné lokality v Česku i střední Evropě.

Nová energie

Především ve své první fázi by projekt měl koncentrovat odvětví spojená s výrobou a uchováním zelené energie. Snahou bude od začátku vytvářet synergie mezi investicemi do výroby, vývojem nových technologií a výzkumnými a vzdělávacími institucemi, se kterými bude aktivně jednáno, aby zde založily svá technologická centra.

Odkaz žije

Nové Komořany nabízejí příležitost pro vytvoření nového sídelního celku, který bude připomínat odkaz původních Komořan a dalších zaniklých sídel v okolí.



Rozvojové oblasti

Obnova území a příprava pro další efektivní využití



**Vodíkové
hospodářství**



Věda a výzkum



Smart zemědělství



**Rozvoj obnovitelné
energetiky**

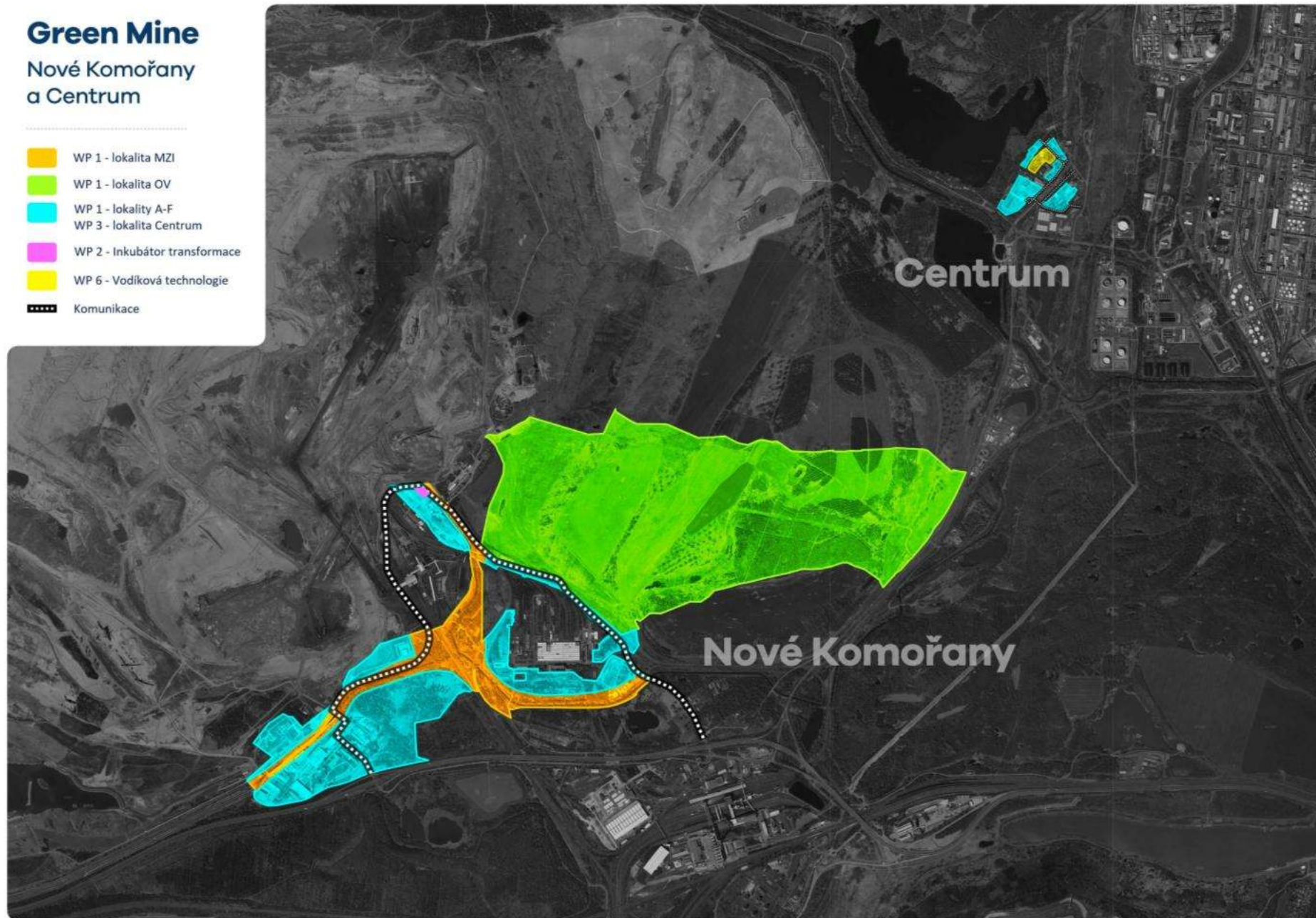


Aktivitu projektu Green Mine

Green Mine

Nové Komořany
a Centrum

- WP 1 - lokalita MZI
- WP 1 - lokalita OV
- WP 1 - lokality A-F
WP 3 - lokalita Centrum
- WP 2 - Inkubátor transformace
- WP 6 - Vodíková technologie
- Komunikace



Pozn.: plochy uvnitř polygonu Nových Komořan, které nejsou podbarveny, jsou také součástí komplexního řešení území, nejsou však předmětem strategického projektu řešeného ve vztahu k Operačnímu programu Spravedlivá transformace.

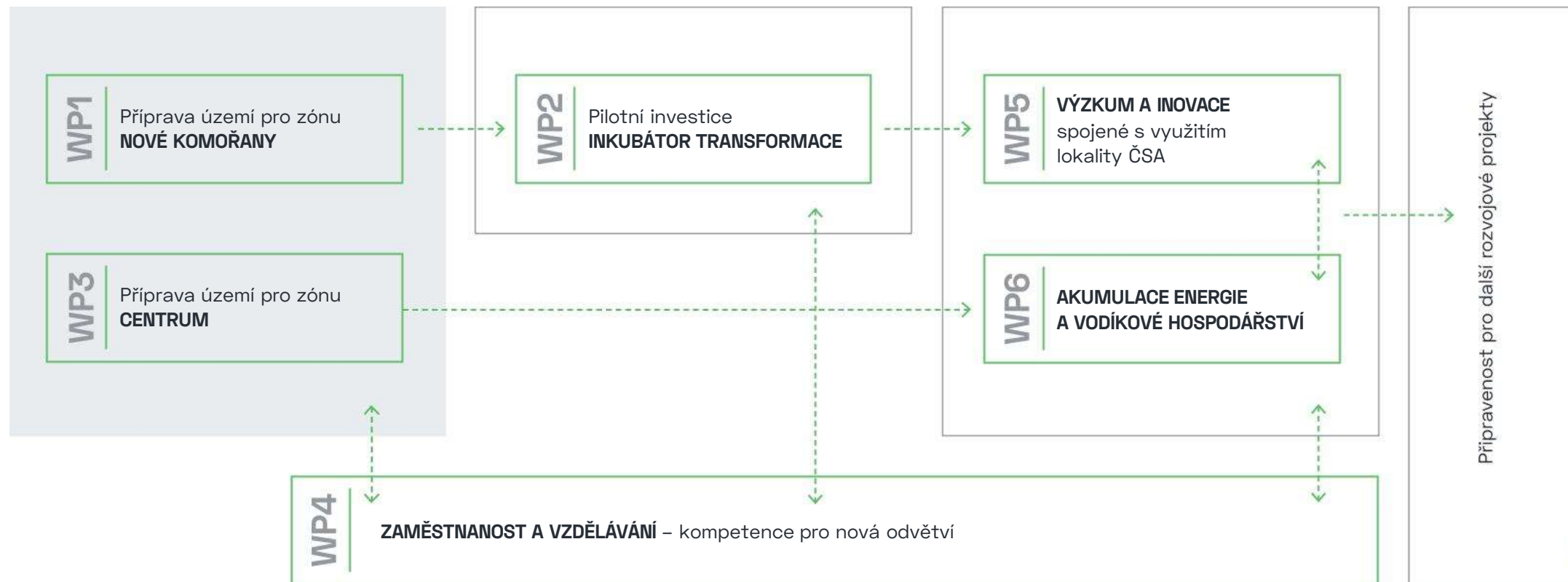
Struktura strategického projektu Green Mine

Op spravedlivá transformace

Klíčové předpoklady dalšího rozvoje

Pilotní projekt

Rozvojové projekty



Rozvoj vodíkového hospodářství v lokalitě CENTRUM

Výroba zeleného vodíku je mimořádně náročná na související infrastrukturu. Jedná se zejména o kapacitní napojení na zdroj vody a dostupnost příkonu obnovitelné elektrické energie. Právě tyto dva parametry ve spojení s dobrým dopravním napojením byly rozhodující při výběru lokality. Areál Centrum sloužil dříve k hlubinnému dobývání hnědého uhlí, a tudíž je pro podobné energeticky náročné provozy vhodně disponován.



Rozvoj FVE v lokalitě ČSA a nejbližší okolí

Rozvoj obnovitelných zdrojů energie v lokalitě se soustředí především na instalování klasických stacionárních fotovoltaických parků nebo panelů umístěných na střechách budov pro snížení jejich energetické náročnosti



FVE Dolní Litvínov



FVE Komořany



FVE Saxonie



FVE Centrum



FVE Ervěnice

Projekt Green Mine v detailu

Příprava území na další využití lokality Nové Komořany

Transformace území jako příležitost

Transformace území po útlumu těžby je příležitost vytvořit model místa pro 21. století strukturovaného tak, aby vyhovovalo všem očekávaným standardům příštích desetiletí.

V první fázi jde o to, připravit území pro možnost rozvoje dalších produktivních investic.



Pilotní investice Inkubátor transformace

Cílem inkubátoru transformace je vytvořit místo aktivní výměny zkušeností a know-how, jehož důležitou součástí bude vytvořit fyzický prostor pro komunikaci probíhajících i plánovaných transformačních procesů směrem k odborné i široké veřejnosti a prezentaci výzkumných projektů.

Sev.en Inntech oslovil partnery z oblastí výzkumu, vývoje a vzdělávání - Výzkumný ústav Silva Taroucy (VÚKOZ), Výzkumný ústav pro hnědé uhlí (VÚHU), Univerzitu J. E. Purkyně v Ústí nad Labem (UJEP) a Hospodářskou a sociální radu Ústeckého kraje (HSR ÚK). Tyto subjekty plánují do inkubátoru umístit některá svá výzkumná pracoviště nebo jejich části, resp. přímo koordinovat vědecko-výzkumné aktivity, které budou v území rozvíjeny. Jejich aktivity jsou sdruženy do čtyř specializovaných center.

INKUBÁTOR TRANSFORMACE

CENTRUM ENERGETICKÝCH
A KLIMATICKÝCH TECHNOLOGIÍ

CENTRUM DIGITÁLNÍCH
TECHNOLOGIÍ

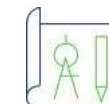
ENVIRONMENTÁLNÍ
CENTRUM

CENTRUM EDUKACE
A POPULARIZACE

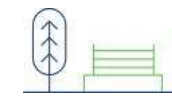
Ilustrativní příklad, La Licorne, Laval, Francie, foto: Luc Boegly



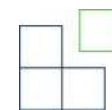
**Dominanta Nových
Komořan**



**Vysoký architektonický
standard**



**Propojení na veřejný
prostor**



Modularita



Ekologická budova



**Ekonomická
přiměřenost**

Příprava území pro zónu Centrum a rozvoj akumulace energie a vodíkového hospodářství

Jedná se o sanaci území areálu bývalého uzavřeného hnědouhelného hlubinného Dolu Centrum. Provoz dolu byl ukončen v roce 2016. Stávající areál je oplocený a sestává z provozních budov a technické a dopravní infrastruktury. Stavebně technický stav objektů je pro další využití nevyhovující a tomu je potřeba přizpůsobit i aktivity, které mají charakter lokality měnit.



Kompetence pro nová odvětví – rozvoj vzdělávání a zaměstnanosti

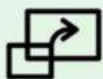
Předmětem této části strategického projektu „Green Mine“ je vytvoření provázaného systému, ucelených procesů a jednotlivých dílčích aktivit zaměřených na práci se zaměstnanci skupiny Sev.en, kteří jsou nyní zaměstnáni na lomu ČSA, u kterého se předpokládá (především z důvodu existujících limitů těžby) ukončení těžby do konce roku 2025.

Hlavní nástroje procesu



Relokace

přemístění v rámci skupiny Sev.en bez nutnosti časově náročné rekvalifikace



Upskilling

jednoduché, krátkodobé rekvalifikace se zácvikem pro možnost uplatnění na pozicích v nově rozvíjených odvětvích



Reskilling

náročnější a dlouhodobější rekvalifikace a vzdělávání se zácvikem pro možnost uplatnění na pozicích v nově rozvíjených odvětvích



Poradenství

kariérní pomoc a poradenství



Nadmístní přínosy projektu Green Mine

MOST



Nové pracovní příležitosti

Atraktor pro kvalifikované talenty

Nová rozvojová plocha

Atraktor pro investory

ústecký kraj



Příležitost pro změnu sociální
a ekonomické struktury kraje

Příležitost pro změnu energetické
struktury kraje

Nové příležitosti pro přilákání
investorů

Zlepšení životního prostředí

CzechRepublic



Naplnění rozvojových cílů vybraných
strategických dokumentů (např. Plán
spravedlivé územní transformace)

Vzor pro řešení dalších post-těžebních
území

Příklad dobré praxe pro ostatní země
v regionu

Reputace progresivního směřování
a uvažování České republiky

Iniciace transformace území
po útlumu těžby je ~~příležitost~~
vytvořit model místa pro 21. století



Pavel Farkač

Vedoucí transformačních
a rozvojových projektů

tel.: +420 601 288 080

e-mail: p.farkac@7group.cz

