

# SPEKTRUM

## 05-07 2016

časopis  
Svazu průmyslu a dopravy  
České republiky

**Fondy Evropské unie**  
Valná hromada  
Manažer roku 2015



Úvodní slovo .....03

## Fondy EU

Kam se ČR  
v čerpání fondů EU ubírá? .....04



Olga Letáčková: Důležité je, finanční  
prostředky využít efektivně .....08

Od tradičních fondů EU  
k financování nové generace .....10

Omezení čerpání OPPIK velkými  
podniky ohrožuje plnění závazků. ....12

Programy na podporu podnikání  
a inovací .....14

Zahraniční obchod účinně  
podporují také fondy EU .....15

Čerpání dotací z EU:  
zůstali jsme v pubertě .....16

## Život Svazu

Témata Valné hromady:  
Průmysl 4.0 i posílení síly Svazu .....18



## Soutěž

Nejlepší manažeři v ČR:  
Miroslav Dvořák a Radka Prokopová... 20



## Fotogalerie

### Podpora exportu

Podnikatelské mise slouží  
i výzkumu..... 23

### Evropský prostor

Bude příliš sociální Evropa  
pro investice atraktivní? ..... 24

### Právo

V cenách Podnikový právník 2016  
bodovaly členské firmy Svazu..... 26



## Výzkum a vývoj

SP ČR a TA ČR o spolupráci..... 27

## Projekty

Usilujeme o zvýšení kvality zkoušek  
z profesních kvalifikací ..... 29

## Regiony

Propojení studentů designu s praxí... 30



Inzerce:

Advertising ONE, a.s

Native PR, s. r. o.

Sdružení pro oceňování kvality

Communa s. r. o.

Platforma podnikatelů pro zahraniční

rozvojovou spolupráci

ŠKODA AUTO a.s.

kapsch >>>

ERSTE  
Corporate Banking



Spektrum je oficiálním informačním médiem SP ČR. Přináší fakta a stanoviska k aktuálním problémům, které jsou předmětem zájmu této největší a nevlivnější zaměstnavatelské a podnikatelské organizace v ČR.

Vydavatel: SP ČR Šéfredaktor: Milan Mostýn Zástupkyně šéfredaktora: Růžena Hejná Výkonný redaktor: Jiří Janda Foto: Jiří Janda, Karel Šuster, studio Pixl-e

Foto na obálce: shutterstock.com Korektury: Miroslava Trublová Adresa: Freyova 948/11, 190 00 Praha 9 Redakční rada: Ondřej Gbelec, Pavel Fára,

Petra Ježková, Ludmila Nutilová, Marta Blížková, Tereza Hejlová, Věra Rojíčková, Jan Šebesta Inzerce: SP ČR tel.: 225 279 701 Grafická úprava a sazba:

studio Pixl-e Tisk: Tiskárna Macík, 264 01 Sedlčany 1128 Distribuce: Spektrum je distribuováno na adresy ředitelů členských podniků a na vybrané adresy.

Podávání novinových zásilek povoleno Českou poštou s. p., odštěpný závod Střední Čechy v Praze, č.j. NP3285/99P ze dne 15. 10. 1999. Vychází šestkrát ročně.

Registrace: ISSN 12137227

## Vážení členové Svazu, milí čtenáři,

čerpání strukturálních fondů představuje významný nástroj hospodářské, sociální a environmentální politiky. Jde o příležitost využít finančních zdrojů EU k realizaci podnikatelských záměrů. Uvědomujeme si, že jde o výjimečné zdroje, které se výrazně podílely na růstu ekonomiky v roce 2015. Jejich správné nasměrování vytváří podmínky pro jeho udržení i v budoucnosti. Proto jsme prosadili, že na plenární zasedání tripartity je pravidelně zařazována informace o stavu čerpání strukturálních fondů.

Úspěchy loňského roku neznamenaají, že bychom se vším byli spokojeni a že si neklademe některé zásadní otázky. Jednou z nich je právě udržitelnost projektů financovaných právě z evropských peněz. Příkladem je financování velkých center vědy a výzkumu.

Realizace některých projektů není limitována nedostatkem finančních zdrojů, ale nekvalitní legislativou upravující průběh povolovacího řízení. Příprava a realizace velkých investičních projektů trvá v České republice ve srovnání s ostatními zeměmi neúměrně dlouho. Práce na potřebných změnách probíhají pomalu, jejich průběh nás neuspokojuje. Jednotlivá ministerstva hájí především svoje pravomoci, což ve svém důsledku může omezit deklarovanou snahu zkrátit povolovací řízení. „Resortismus“ se i v tomto případě ukazuje být jednou ze základních překážek řešení. S vládou řešíme problém, jak to bude s platností posudků EIA u velkých dopravních staveb, které byly vypracovány podle zákona z roku 1992 a požadavkům EU již nevyhovují.

I přes deklarativní podporu naší loňské kampaní Rok průmyslu a technického vzdělávání ze strany vlády stále ministerstvo školství ve svých výzvách pro OPVV neakcentuje podporu technického vzdělávání, které je pro naše členské firmy klíčové.

Efektivní čerpání strukturálních fondů není jediným problémem, na který se Svaz zaměřuje. Intenzivně se věnujeme problematice digitalizace a koncepci Průmysl 4.0. Premiér rozhodl o osobě vládního koordinátora zodpovědného za oblast digitalizace. Je to výrazný posun a příslib do budoucnosti. Probíhají intenzivní jednání o podpoře aplikovaného výzkumu. Nedostatek pracovních sil v potřebné struktuře nás nutí zabývat se charakterem školského systému, migrací zahraničních pracovníků a mobilitou pracovních sil u nás.

Politici stále více myslí na blížící se volby a s podporou odborů věnují pozornost především zvyšování minimální mzdy, uzákonění pátého týdne dovolené či zrušení karenční doby. Snad si neuvědomují, že pro hospodářský růst, výkonnost a konkurenceschopnost ekonomiky musíme také něco udělat. Jsem přesvědčen o tom, že postupujeme správně, když věnujeme mimořádnou pozornost vybraným problémům, jejichž řešení je stěžejní pro zvýšení konkurenceschopnosti. Bohužel musím konstatovat, že některé koncepční věci tato vláda již nedokončí a že o nich budeme muset jednat až s vládou příští.

Jaroslav Hanák  
prezident Svazu průmyslu a dopravy ČR



# Kam se ČR v čerpání fondů EU ubírá?

**Prioritou pro nadcházející období je poučit se z minulých chyb a neopakovat je, pomoci vládě se splněním všech předběžných podmínek a zacílit výzvy a výběrová kritéria k nim tak, aby reflektovala realitu v oborech, které mají být z evropských prostředků podpořeny.**

V programovém období 2014–2020 je pro ČR vyčleněn třetí nejvyšší objem prostředků z fondů Evropské unie (EU) na hlavu jednoho obyvatele v rámci EU. Prokázali jsme však, že umíme tyto prostředky využít efektivně a smysluplně k posílení své konkurenceschopnosti? Naučili se čeští žadatelé od vstupu ČR do EU před dvanácti lety již bez chyb a rizika postihů získat peníze, které jim EU ke srovnání stupně rozvoje a příležitosti s jejich západními kolegy nabízí? Pokusíme se zde zodpovědět tyto otázky a současně naznačit směr, kterým se v oblasti zapojení do implementace EU fondů v ČR ubírá Svaz průmyslu a dopravy ČR (SP ČR).

## Pohled do historie: období 2004–2006

V prvním programovém období, realizovaném z důvodu vstupu ČR do EU od 1. 5. 2004 pouze zčásti, si ČR celkem „sáhla“ na 80 miliard korun (1,6 miliardy eur) – prostředky byly rozdělovány v rámci pěti operačních programů (čtyř sektorových a jednoho regionálního) prostřednictvím pěti řídicích orgánů. Na rychlém a relativně hladkém startu zapojení ČR do kohezní politiky EU se pozitivně projevila zkušenost s předvstupními nástroji (např. PHARE, ISPA) a Speciálním předvstupním programem pro zemědělství a rozvoj venkova (SAPARD).

## Končící perioda 2007–2013

Další programové období, které bylo pro ČR prvním úplným, přineslo zemi alokaci v celkové výši přes 676 miliard korun (přes 26 miliard eur), v přepočtu největší objem na hlavu jednoho obyvatele a rok v rámci celé EU. Začaly však také první větší problémy – organizace čerpání z fondů EU bylo zbytečně komplikované, administrativní

procedury spojené s podáním a vyhodnocením projektových žádostí přebujelé a operačních programů bylo na naši malou zemi přemíru (24 operačních programů, v jejichž rámci rozdělovalo evropské peníze 18 řídicích orgánů). Důsledkem byla obrovská míra chybovosti a korupční skandály spojené s přidělováním dotací, kde prostředky v řadě případů plynuly nepatřičným způsobem na realizaci projektů, které by v případě regulárního uplatnění pravidel na podporu vůbec nedosáhly. Ačkoli stav čerpání ČR v posledním roce tohoto programového období byl tristní (na konci roku 2013 nedočetla celkem cca 60 miliard korun za programové období), v rámci období daného pravidlem „n+2“, tj. do dvou let po skončení programového období se k 31. 12. 2015 podařilo nedočetání snížit na výsledných necelých 10 miliard korun.

ČR tak sice využila převážnou část prostředků vyčleněných k srovnání úrovně jejího rozvoje s tzv. „starými“ členskými státy EU, otázkou však je, nakolik bylo vynaložení těchto prostředků efektivní – v řadě případů se mluví např. o drahých cyklostezkách, předražených a současně nefunkčních informačních systémech. Nemalou část prostředků spolkla též administrativní mašinerie nutná vůbec pro to, aby se peníze dostaly na místo určení. Faktem nicméně zůstává, že se vláda Bohuslava Sobotky zasadila o to, aby vratka nedočetané alokace do Bruselu byla co nejmenší a současně i o to, aby ČR nebyla za dotační skandály a odhalená pochybení sankcionována Evropskou komisí. Všechny tzv. korekce, tj. vrácení prostředků, které původně měly být financovány z evropských fondů, provedly řídicí orgány jednotlivých operačních programů v ČR samy – samozřejmě ovšem na doporučení Evropské komise (EK). Sporné prostředky byly využity jinak – ať už v rámci stejného operačního programu, nebo v rámci přesunů mezi jednotlivými programy, které ke konci programového období nebyly výjimkou. Díky pružnosti reakce

vlády tak ČR byla uchráněna nejednoho mezinárodního skandálu spojeného s chybami v operačních programech – rekordmany v tomto ohledu přitom byly Regionální operační program Severozápad a OP Podnikání a inovace.

Stále nezodpovězenou otázkou však zůstává, jaký efekt mělo „nalití“ dotačních prostředků EU ve výši přes 600 miliard korun do české ekonomiky během devíti let. Kde bychom byli, pokud by EU prostředky na rozvoj ČR neuvolnila? Jaký rozvoj nebo naopak i narušení nerušeného rozvoje trhu v jednotlivých odvětvích prostředky z fondů EU způsobily? V rámci předchozího programového období proběhl jediný nám známý pokus o kvantifikaci tohoto efektu: ministerstvo průmyslu a obchodu se v době, kdy se realizace OP PI chýlila ke konci, pokusilo o vyčíslení efektu projektů realizovaných z operačního programu na zvýšení konkurenceschopnosti ČR. Výsledek tohoto pokusu bohužel není do dnešní doby znám. Z řad sociálních partnerů tak zaznívají čas od času požadavky směrem k vládě, aby se na efekt z utracených evropských peněz zaměřila, jde však víceméně o řečnické otázky, o jejichž zodpovězení si neděláme iluze. Cesta vede dle našeho názoru pouze skrze revizi individuálních projektů a porovnání jejich nákladovosti při realizaci čerpání dotace z fondů EU a potenciální nákladovosti v případě, že by byly realizovány v rámci normálního tržního prostředí (a škody způsobené tím, že by realizovány nebyly, protože by byly tržně nevýhodné) a ve výsledku tak zhodnocení kladného efektu nalitých evropských dotací. V období novém pak vede cesta skrze poučení se z odhalených chyb období předchozího a jejich eliminaci. Za ty nejhorší přitom SP ČR považuje:

- **Přebujelou administrativní strukturu** pro čerpání z fondů, zbytečně vysoké množství operačních programů a s tím spojený počet řídicích orgánů.  
**Požadovaný způsob nápravy:** prostřednictvím snížení počtu operačních programů a zjednodušení administrativní struktury. Původně jsme požadovali počet cca 5–6 operačních programů s pěti řídicími orgány, což by oproti období 2007–2013 představovalo cca 75 % zjednodušení.  
**Reálný stav:** Výsledný počet operačních programů pro období 2014–2020 se snížil na deset (přičemž nejvýznamnější změnou bylo zavedení jednoho Integrovaného regionálního operačního programu pro všechny kraje ČR), počet řídicích orgánů se ustálil na 8. Snahou je významné zjednodušení implementační struktury a snížení objemu prostředků potřebných na její udržování a provoz.
- **Nízkou míru finanční participace příjemců dotací:** pokud příjemce dostává 100 % míru finančního krytí z EU blížícího se 100 % rozpočtu a do realizace projektu není zainteresován vlastními prostředky, nemá motivaci se při realizaci projektu chovat ekonomicky.

**Požadovaný způsob nápravy:** zvýšení míry kofinancování projektů, strukturovaný přístup k jednotlivým druhům příjemců.

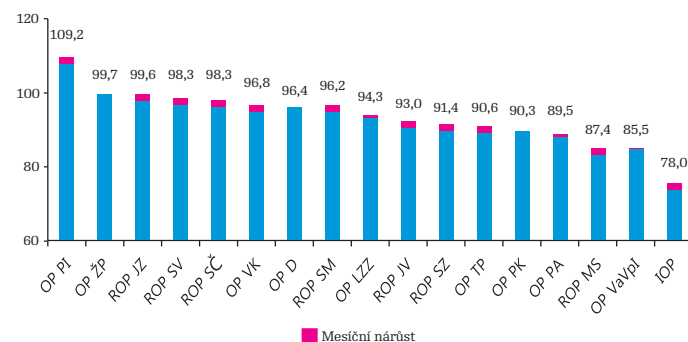
**Reálný stav:** kofinancování bylo navýšeno pouze pro soukromé subjekty (standardní míra kofinancování v OP PIK pro firmy je 50 %), pro subjekty státní správy a samosprávy zůstává kofinancování z fondů EU standardně na 85 %, 10%–15% pak jde obvykle ze státního rozpočtu, maximálně 5 % hradí příjemce z vlastních prostředků. Naopak některé typy příjemců (např. vysoké školy) jsou považovány v rámci výkladu řídicích orgánů za firmy, jejich neziskový charakter není reflektován a ve výsledku tak jsou nuceny své projekty kofinancovat z prostředků získaných prostřednictvím obcházení např. darem od firem, s nimiž v rámci podávaného projektu spolupracují. Zamýšlený efekt z opatření se tak zcela vytrácí.

#### Objem a počet vyhlášených výzev od počátku programového období v rozdělení dle programů (příspěvek EU)

Program	Vyhlášené výzvy v mld. Kč	Počet výzev počet
OP Podnikání a inovace pro konkurenceschopnost	29,2	43
OP Výzkum, vývoj a vzdělávání	36,8	19
OP Zaměstnanost	38,1	48
OP Doprava	84,0	5
OP Životní prostředí	24,7	28
Integrovaný regionální operační program	36,3	23
OP Praha pól růstu ČR	1,4	12
OP Technická pomoc	6,1	3
Program rozvoje venkova	11,6	29
OP Rybářství	0,3	6
<b>Celkem</b>	<b>268,5</b>	<b>216</b>

Zdroj: MS2014+, řídicí orgány, stav k 29. únoru 2016.

#### Stav proplacených prostředků příjemcům v % vzhledem k celkové alokaci OP v programovém období 2007–2013 k 3. 3. 2016



Zdroj: MSC 2007

- **Různorodost ve formě podávání projektových žádostí:** každý z 18 řídicích orgánů využíval jinou formu podávání projektové žádosti (velmi často v programu BENEFIT, avšak s rozdílnými požadavky na náležitosti žádosti), což komplikovalo situaci žadatelů a příjemců a naopak otvíralo prostor k působení poradenských agentur poskytujících placené služby v souvislosti s podáváním projektových žádostí.  
**Požadovaný způsob nápravy:** jediný informační systém s unifikovanou formou žádosti pro všechny operační programy.  
**Reálný stav:** pro programové období 2014–2020 byl skutečně spuštěn informační systém MS 2014+, jehož správu vykonává Národní koordinační orgán pro čerpání z fondů EU při MMR. V souvislosti se svým spuštěním a příjmem prvních kol projektových žádostí systém zaznamenal řadu kolapsů a chybových stavů, které se postupem času daří eliminovat.
- **Duplicitní, resp. multiplicitní kontroly příjemců dotací (řídicí orgán, finanční úřad, správa sociálního zabezpečení) s nekompatibilními výstupy:** v programovém období 2007–2013 se často stávalo, že v rámci jednoho projektu přišly k firmě příjemce v období několika týdnů hned tři kontroly, jejichž výstupy si navzájem protiřečily. Příjemce se tak ocitl v pasti kontrolních nálezů a při nejlepší vůli jim vyhovět se nakonec sankci nevyhnul.  
**Požadovaný způsob nápravy:** koordinace kontrolní činnosti jak po věcné stránce, tak i po stránce využití synergií při realizaci kontrol.  
**Reálný stav:** již ke konci programového období 2007–2013 byly termíny kontrolních návštěv v rámci dohody mezi MF a MPSV sladčovány, obsah kontrolní činnosti je regulován metodickými pokyny MMR-NOK. V programovém období 2014–2020 jsme v očekávání prvních informací od realizátorů projektů.
- **Různorodost interpretace na jednotlivých řídicích orgánech:** v období 2007–2013 v 18 funkčních řídicích orgánech dosáhla různorodost výkladů skutečně enormních rozměrů a žadatelé a příjemci byli často vystaveni i zcela kontradiktorním pokynům zprostředkovatelů dotací.  
**Požadovaný způsob nápravy:** řídicí orgány by měly fungovat v rámci jednotných metodických pravidel, která budou stanovovat závazné postupy pro implementaci operačních programů a jednotný výklad povinností žadatelů a příjemců např. pokud se týče veřejné podpory, realizace veřejných zakázek v rámci projektů, uznatelnosti nákladů a podobně.  
**Reálný stav:** MMR – NOK zřídilo (mj. v návaznosti na Dohodu o partnerství) pro období 2014–2020 tzv. Jednotné metodické prostředí, v jehož rámci je aplikován set metodických pokynů k nejdůležitějším otázkám souvisejícím s implementací fondů EU. Bohužel však i nadále dochází v rámci metodik

pro čerpání v jednotlivých operačních programech k jejich dezinterpretaci či deformaci v jednotlivých řídicích orgánech. Na zjištěné diskrepance se upozorňujeme MMR-NOK a žádáme jejich řešení.

- **Zbytečné administrativní náležitosti při vykazování projektů:** typickým příkladem jsou projektové výkazy u nepřímých nákladů – příjemci byli nuceni v předchozím programovém období předkládat velmi podrobné a formální popisy své pracovní činnosti, které je zbytečně zatěžovaly a v případě kontrol projektů byly často terčem kritiky kontrolních orgánů.  
**Požadovaný způsob nápravy:** zjednodušení výkaznictví u nepřímých nákladů, měsíční výkazy projektových pracovníků obsahující stručný popis činnosti a jim odpovídající časový fond za měsíc.  
**Reálný stav:** v nynějším programovém období bylo zjednodušení skutečně dosaženo, nezodpovězenou otázkou nicméně zůstává přístup kontrolních orgánů.

Administrativních komplikací, nejednotností ve výkladu i v činnosti řídicích i kontrolních orgánů, jimž příjemci museli v uplynulém programovém období čelit, bylo a je velmi mnoho. Některé z nich se podařilo napravit již implementací samotné Dohody o partnerství, která pro období 2014–2020 nastavuje pravidla pro implementaci fondů EU v ČR, jiná nápravná opatření jsou dílem MMR-NOK, nebo se na nich podílejí jiné orgány (např. MF, které zpracovává a vydává Pravidla pro kofinancování v období 2014–2020).

## Období 2014–2020: nový start?

Jak již vyplývá z rekapitulace výše, mnohé se v nynějším programovém období změnilo. Zásadní změnou je, že kromě evropských nařízení, jimiž se řídí čerpání z evropských fondů, je pro ČR v evropském kontextu závazným dokumentem i Dohoda o partnerství pro programové období 2014–2020 uzavřená mezi českou vládou a Evropskou komisí. Snížil se počet operačních programů i počet řídicích orgánů, sjednotil se způsob podávání projektových žádostí, zjednodušily se některé administrativní procedury. Celková alokace pro ČR se snížila na 22 miliard korun pro celé sedmileté programové období, identifikovány byly některé další priority jako např. otázky ochrany klimatu, stárnutí populace či celosvětové migrační vlny. ČR má před sebou do konce letošního roku ještě jeden významný úkol, který významně ovlivňuje úspěšnost čerpání z fondů EU v programovém období 2014–2020, a tím je splnění všech 27 tzv. předběžných podmínek (ex-ante kondicionalit) pro čerpání z fondů. Ty představují buď strategické dokumenty vymezující směřování

Program	Podíl hlavní alokace, kterou RO plánuje autorizovat v souhrnných žádostech předložených na MF-PCO (kumulativně)			
	do 31. 12. 2016	do 31. 12. 2017	do 31. 12. 2018	do 31. 12. 2019
OP Podnikání a inovace pro konkurenceschopnost	3%	14%	29%	41%
OP Výzkum, vývoj a vzdělávání	0%	3%	17%	31%
OP Zaměstnanost	10%	31%	52%	71%
OP Doprava	0%	9%	21%	31%
OP Životní prostředí	3%	11%	19%	25%
Integrovaný regionální OP	0%	10%	40%	56%
OP Praha - pól růstu ČR	0%	7%	26%	36%
OP Technická pomoc	0%	16%	24%	35%
Program rozvoje venkova	N/A	N/A	N/A	N/A
OP Rybářství	2%	12%	28%	42%

Zdroj dat: MS 2014+ (SRP na rok 2016 pro jednotlivé OP, vyjma OP VVV), podklady pro 3. MVOP VVV

ČR v oblastech, kam má směřovat finanční podpora z fondů, nebo naopak legislativní dokumenty, které nastavují podmínky pro činnost v podpořených odvětvích nebo pro fungování řídicích orgánů i žadatelů a příjemců při realizaci projektů (např. zákon o veřejných zakázkách, stavební zákon, EIA apod.).

Ačkoli čas pokročil a ČR je v druhé půli období vyčleněného ke splnění předběžných podmínek (to započalo schválením Dohody o partnerství v srpnu 2014 a uplyne k 31. 12. 2016), stále máme problém s naplněním téměř poloviny z těchto kondicionalit: chybí Národní plán rozvoje sítí nové generace jako základní podmínka pro výstavbu vysokorychlostních internetových sítí, Národní RIS3 strategie, která je základním předpokladem zaměření inteligentní specializace v OP VVV, OP PIK a OP PA, nesplněné jsou předběžné podmínky v oblasti podpory dopravy a odpadového hospodářství.

SP ČR jako sociální partner se snaží být vládě maximálně nápomocen k tomu, aby bylo přijetí potřebných zákonů a strategických dokumentů dosaženo co nejdříve – předpokladem a společným cílem všech zainteresovaných by však mělo být, aby šlo o dokumenty kvalitní a umožňující jak bezproblémové podnikání v ČR, tak v návaznosti na to i hladké čerpání z prostředků, které ČR dostala přiděleny pro období 2014–2020. Bohužel ne vždy lze konstatovat, že snaha předkladatelů se k tomuto společnému cíli upírá. Období 2014–2020 je nicméně úspěšně zahájeno, ke konci března bylo ve všech operačních programech vyhlášeno více než 200 výzev s celkovou alokací přes 40 % pro celé programové období. Rekordmany v tempu vyhlášení výzev jsou MPSV (a jeho Operační program zaměstnanost) a MPO (a jeho OP PIK), nicméně teprve čas ukáže, zda šlo i o výzvy kvalitně připravené: SP ČR dlouhodobě upozorňuje na to, že je třeba výzvy a hodnotící kritéria k nim předem pečlivě vyhodnocovat ve vztahu k zamýšlenému

efektu a obsahu a kvalitě projektů, které je zájem podpořit, ne vždy se však požadavek setkává s pochopením a argumentací často bývá „nelze čekat, musíme čerpat“. Podle našeho názoru ale v současné fázi, kdy se programové období teprve rozběhlo a navíc čekáme na řadu strategických dokumentů, které představují předběžné podmínky pro úspěšné čerpání z EU fondů, v žádném případě není nutné upřednostňovat kvantitu a rychlost výzev nad jejich kvalitou – ba právě naopak.

Co je tedy naší prioritou pro nadcházející období? Poučit se z chyb, které jsme všichni dělali v období 2007–2013 a pokud možno je neopakovat, pomoci vládě při kvalitním splnění všech předběžných podmínek pro období 2014–2020 a současně i v tom, aby zacílení výzev a výběrových kritérií k nim co nejvíce reflektovalo realitu v oborech, které mají být z evropských prostředků podpořeny.

Zveme všechny členy SP ČR, kterým není lhostejné, kam evropské prostředky plynou, aby nám v těchto našich záměrech byli nápomocni.

Tereza Šamanová  
 Sekce hospodářské politiky SP ČR  
 tsamanova@sprcr.cz



Dubnový Klubový večer SP ČR navštívila ministryně pro místní rozvoj Karla Šlechtová. Účastníci večera měli ideální příležitost prodiskutovat podrobnosti přípravy nového stavebního zákona. Jednalo se také o zákoně veřejných zakázkách, jeho očekávaných změnách a rozdílnostech od současného stavu. Ukázalo se, že paní ministryně je velmi dobrou diskutérkou, na večer se dobře připravila a členy klubu jistě příjemně překvapila nejen erudicí, ale i ochotou naslouchat.

# Olga Letáčková: Důležité je, finanční prostředky využít efektivně

O přístupu českých firem i úřadů k čerpání fondů Evropské unie hovoří Olga Letáčková, náměstkyně pro řízení sekce Národního orgánu pro koordinaci při ministerstvu pro místní rozvoj (NOK-MMR).

**Jak po prvním úplném programovém období čerpání z fondů EU hodnotíte jeho přínosy pro ČR?**

Z mého pohledu bych řekla, že období 2007–2013 můžeme zcela oprávněně hodnotit jako úspěšné. V médiích jsou často uváděny miliardové částky, které se nám z EU fondů nepodaří vyčerpat, čteme o různých kauzách, ale my se musíme dívat na to, kolik miliard jsme naopak dokázali využít a co se nám díky nim podařilo. A v porovnání s tím jsou všechny ty negativní věci v naprosté menšině.

Na uplynulých sedm let jsme z kohezní politiky pro ČR vyjednali cca 700 miliard korun, což v porovnání s ostatními členskými státy představuje jednu z nejvyšších rozpočtových položek v přepočtu na obyvatele. V průběhu programového období jsme se setkávali s mnohými překážkami, ať již se jednalo o nepříjemné dopady ekonomické krize, které se projevíly v následném číselném odstupování příjemců od rozdělaných projektů, pozastavení všech programů financujících tzv. tvrdé věci (investice) Evropskou komisí na několik dlouhých měsíců či třeba i devizovou intervencí České národní banky z konce roku 2013, která nám skokově měsíc před koncem roku zásadně navýšila rozpočty programů a vzhledem k tomu, že finanční prostředky máme alokovány v eurech, to znamenalo, že o určitou část přijdeme, protože v horizontu týdnů není myslitelné utratit a řádně vyúčtovat několik miliard.

Přes to všechno tu máme hmatatelné výsledky. Podpořili jsme více než 70 tisíc projektů, díky evropským dotacím vzniklo více jak 92 tisíc nových pracovních míst, bylo podpořeno 291 památkových objektů a 74 vědeckovýzkumných center. Podpora rovněž doputovala do téměř každé základní či střední školy, podařilo se postavit téměř 250 kilometrů nových dálnic a silnic



vyšší třídy a zrekonstruovat téměř 3 tisíce kilometrů silnic II. a III. třídy. Rovněž bylo rekonstruováno téměř 350 kilometrů železničních tratí. Co se týče podnikatelského sektoru, podařilo se podpořit inovace, kdy evidujeme přes 4,5 tisíce podpořených inovovaných produktů, podpořeno bylo také téměř 8,5 tisíce malých a středních podniků.

Jak dlouhodobě uvádíme, není nutné za každou cenu utratit každé euro, důležité je finanční prostředky efektivně využít. Proto se domnívám, že přestože je zřejmě nevyužijeme na sto procent, jednalo se o období úspěšné a z chyb, které se samozřejmě vyskytovaly, se snažíme poučit do období začínajícího.

**Jak je na tom ČR v porovnání s ostatními členskými státy v programovém období 2014–2020?**

Pro ČR je v programovém období 2014–2020 vyčleněno ze strany EU cca 24 miliard eur. Tato částka je o něco nižší, než kolik jsme měli v předchozím programovém období, nicméně pořád se jedná o velký objem peněz. Co se týče absolutní výše, je alokace srovnatelná například s Maďarskem (cca 25 miliard eur) nebo i s mnohonásobně větším Německem (cca 27 miliard eur). Nejlépe o množství finančních prostředků přidělených danému státu vypovídá ukazatel „výše příspěvku na jednoho obyvatele“. Zde si ČR vede velmi dobře, neboť tento přiděl je v rámci EU vysoce nadprůměrný.



Možnosti máme veliké. MMR-NOK vyvíjí maximální úsilí k správnému nastavení a fungování využití evropských fondů. V první řadě klade důraz na smysluplnost, kvalitu a efekt využití těchto prostředků, před jejich „pouhým“ vyčerpáním. Oblastí, ve kterých bychom chtěli dosáhnout výrazného zlepšení díky evropským fondům, je celá řada. Mezi nejvýznamnější a ty, které mají největší potenciál k tomu, aby se to podařilo, patří oblast výzkumu, vývoje a inovací, kde bylo již v minulém programovém období 2007–2013 proinvestováno velké množství prostředků, zejména na nová centra výzkumu, často s excelentní funkcí. V tomto programovém období je potřeba se soustředit na podporu a rozvoj fungování těchto center a na čím dál užší spolupráci výzkumu s podnikatelskou sférou vedoucí ke komercializaci výsledků výzkumu a vývoje s přímým vlivem na růst HDP a zaměstnanost.

Další oblastí je podpora podnikání, zejména malých a středních podniků v mnoha oblastech jejich činnosti opět s cílem zvýšení jejich konkurenceschopnosti a růstu zaměstnanosti. Čím dál více bude vzrůstat vliv tzv. digitalizace nejen na ekonomiku, ale i fungování celé společnosti. Rovněž oblast zvyšování energetické účinnosti hospodářství, veřejného sektoru a domácností je jedním z pilířů zvyšování konkurenceschopnosti ČR. Na obě posledně jmenované oblasti jsou vyhrazeny rovněž významné prostředky. Ještě bych zmínila oblast sociálního začleňování a boje s chudobou, na kterou bude kladen větší důraz než v minulém období a která bude řešena komplexně, aby pomoc potřebným lidem byla co neúčinnější a její efekt trvalý.

Toto jsou ve zkratce asi nejvýznamnější oblasti z pohledu možnosti dosažení výrazné změny. Finanční prostředky však budou investovány i do dalších oblastí jako je doprava, životní prostředí, vzdělávání, či veřejná správa. Významným počínem programového období 2014–2020 je také integrovaný přístup k rozvoji velkých aglomerací na jedné straně a venkovských území na druhé.

#### Na co si musíme v současném období dát pozor?

Předchozí programové období, zejména pak jeho poslední fáze, byla charakteristická kumulací činností souvisejících s administrací projektů a nevyčerpaných prostředků vždy ke konci nějakého období, do kdy jsme museli něco splnit. Plynulé uvolňování a vyúčtování prostředků, vytváření dostatečných rezerv z kvalitních projektů, abychom – pokud třeba příjemci dokáží v projektech uspořít nějaké prostředky a ty se pak vrátí zpátky do programu – nebyli zaskočeni a neznamenalo to, že si s těmito penězi už neumíme poradit. Klíčové je, aby na těch tzv. řídicích orgánech, které poskytují dotace, bylo stabilní personální zajištění – zkušený, kompetentní lidé, kteří dokáží příjemcům podpory účinně pomoci, vyskytnou-li se problémy.

Zároveň s tím musíme mít na zřeteli cíle, s nimiž jsme do tohoto období vstupovali a k nimž jsme se v Dohodě o partnerství zavázali, a udělat maximum, abychom těchto cílů dosáhli.

#### Co byste doporučila firmám, které mají zájem podat projekt kofinancovaný z fondů EU?

Snahou programového období 2014–2020 je zjednodušit proces čerpání evropských fondů, a to jak pro řídicí orgány programů, tak pro žadatele a příjemce, mj. i za účelem toho, aby žadatelé nemuseli využívat služeb poradenských společností pro předložení žádosti o podporu. Přesto žádost o podporu obsahuje poměrně velké množství informací. Schopnost žadatelů vyplnit žádost o podporu samostatně se tak nejspíše ukáže až v průběhu implementace programového období.

Počáteční zpoždění ve schvalování programů Evropskou komisí se snažíme dohnat rychlým vyhlášením výzev. Pro žadatele jsou v současnosti otevřeny výzvy ve všech programech, celkem byly již vyhlášeny výzvy v objemu 273,5 miliardy korun, z nichž nejvíce prostředků je určeno na modernizaci dopravní infrastruktury, podporu zaměstnanosti a přístup na trh práce. Pro strategické řízení a plánování sestavují rezorty a hlavní město Praha vždy tzv. harmonogramy výzev, které je možné nalézt na našich stránkách. Dle těchto harmonogramů bude pro příjemce určeno do konce letošního roku ve vyhlášených výzvách téměř 440 miliard korun, tedy zhruba dvě třetiny alokace na celé období 2014–2020.

Tak už stačí jen mít dobrý nápad, umět jej popsat a s odvahou se do toho pustit.

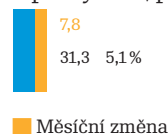
red

#### Stav čerpání Dohody o partnerství v mld. CZK k 29. 2. 2016

Celková (hlavní) alokace Dohody o partnerství



Stav finančních prostředků v právních aktech o poskytnutí/převodu podpory\*\*



\* Zelená část sloupce vyjadřuje hlavní alokaci Dohody o partnerství, červená část značí výkonnostní rezervu, které programy dosáhnou splněním milníků v roce 2018. Hlavní alokace a výkonnostní rezerva dohromady tvoří celkovou alokaci.

\*\* Stav finančních prostředků v právních aktech o poskytnutí/převodu podpory je vztažen k hlavní alokaci programu

Bližší informace najdete na internetové stránce [www.dotaceeu.cz](http://www.dotaceeu.cz).



# Od tradičních fondů EU k financování nové generace

**Přinášíme přehled nejdůležitějších finančních nástrojů EU na podporu investic, vstupu na zahraniční trhy a řešení dopadů globalizace.**

Evropská unie přechází od tradičních strukturálních a investičních fondů (tzv. ESI fondů) k financování nové generace. Prvním tohoto druhu je Evropský fond pro strategické investice (EFISI), který je jádrem Investičního plánu pro Evropu. Spolu s ESI fondy sehrává zásadní úlohu při vytváření pracovních míst a v podpoře růstu.

Oba nástroje, přestože byly navrženy různými způsoby, se vzájemně doplňují a posilují. Do konce roku 2015 díky tomuto fondu vznikly v EU investice v hodnotě 50 miliard eur zejména v oblastech inovací, infrastruktury, životního prostředí a malých a středních podniků. Do roku 2018 se počítá, že pomůže vygenerovat investice až ve výši 315 miliard eur. V začátcích je ve fondu 21 miliard eur, z toho 5 miliard z Evropské investiční banky (EIB) a 16 miliard ve formě záruk evropského rozpočtu. Peníze z balíčku je možné využít téměř na vše od velkých infrastrukturních projektů v dopravě a energetice, přes projekty v oblasti digitální ekonomiky, životního prostředí, sociální infrastruktury a rozvoje lidských zdrojů až po vzdělávání. Fungování fondu je upraveno nařízením Evropského parlamentu (EP) a Rady EU. Evropská komise (EK) spustila zvláštní portál s přehledem projektů v podobě investičních záměrů, do kterých budou moci zájemci investovat. Fond umožňuje financovat projekty, které by nebylo možné zafinancovat z jiných zdrojů. Snad se tím naplní cíl zacelit investiční a inovativní propast mezi Evropou a zeměmi jihovýchodní Asie a USA. Praktický návod k využití fondů na úrovni projektu či formou investiční platformy zájemci naleznou ve speciální příručce EK. Díky kombinaci grantů EU a financování z EIB budou moci být realizovány zejména menší projekty začleněné do investičních platforem.

Českomoravská záruční a rozvojová banka uzavřela s EFISI/EIB dohodu o podpoře malého a středního podnikání, což by mělo umožnit čerpání úvěrů v objemu 4,4 miliardy korun a pomocí záruk za úvěry podpořit půjčky až pro 1500 malých a středních firem. S cílem přiblížit se firmám a institucím a zjednodušit komunikaci s podniky EIB otevřela kancelář v Praze. ČR je jejím akcionářem již od roku 2004 a podnikatelé tento krok vnímají s povděkem, neboť se jim tím otevřel snazší přístup k možnostem EIB.

## Nástroje vnější spolupráce EU

Vedle evropských strukturálních a investičních fondů zaměřujících se na strategické, dlouhodobé cíle, např. v oblasti celoživotního vzdělávání, předvídání a řešení sociálních dopadů průmyslových změn, EU nabízí i fondy poskytující prostředky k pronikání na zahraniční trhy třetích zemí v rámci rozvojové spolupráce. V rámci nového víceletého finančního rámce na období 2014–2020 jde zejména o 11. Evropský rozvojový fond a nástroje vnější spolupráce EU: Záruční fond pro vnější činnost, Finanční nástroj pro rozvojovou spolupráci (DCI), Nástroj partnerství pro spolupráci s třetími zeměmi, Evropský nástroj sousedství (ENPI), Nástroj předvstupní pomoci (NPP II, IPA II). Využití mohou být v kombinaci s dalšími nástroji, jako např. Program Life+, Nástroj na propojení Evropy (CEF) a transevropské dopravní sítě (TEN-T), Horizont 2020, Konkurenceschopnost podniků a MSP (COSME), Evropský fond pro regionální rozvoj (EFRR) apod., případně s dalšími mezinárodními finančními nástroji. Priority multilaterální rozvojové spolupráce ČR tématicky

a teritoriálně určuje vládní Strategie mnohostranné rozvojové spolupráce ČR na období 2013–2017. Koordinátorem české rozvojové pomoci je Ministerstvo zahraničních věcí ČR. Komunikačním partnerem pro jednání s ním je podnikům Platforma podnikatelů pro zahraniční rozvojovou spolupráci.

## Evropský globalizační fond

V případě zasažení podniků velkými strukturálními změnami ve struktuře světového obchodu souvisejícími s globalizací, projevujícími se značným nárůstem dovozu do Unie, závažnou proměnou obchodu EU se zbožím nebo službami, rychlým poklesem podílu EU na trhu v daném odvětví nebo přemístěním činností do třetích zemí za podmínky, že s tím je spojeno propouštění pracovníků se značným negativním dopadem na místní, regionální nebo národní hospodářství, nebo v důsledku celosvětové finanční a hospodářské krize se i v rámci finanční perspektivy 2014–2020 naskytá pomoc Evropského fondu pro přizpůsobení se globalizaci (dále jen „EGF“). Pomoc není poskytována přímo podnikům, ale propuštěným pracovníkům. Žadatelem o pomoc je stát. Za mimořádných okolností může fond pomoci kolektivně i malým a středním podnikům.

EGF je pružným fondem, který pomáhá propuštěným pracovníkům co nejrychleji získat nové zaměstnání anebo zvláštní jednorázovou podporu k usnadnění opětovného profesního začlenění v oblastech, odvětvích, na územích nebo na trzích práce, které utrpěly otřes v důsledku vážného narušení hospodářství. Pomoc je poskytnuta, pokud počet

propuštěných pracovníků dosáhne minimální prahové hodnoty 500 osob v jednom podniku v členském státě, včetně pracovníků propuštěných u dodavatelů uvedeného podniku nebo u výrobců, kteří jsou jeho odběrateli a OSVČ u těchto dodavatelů nebo výrobců, které přestaly vykonávat svou činnost. Pomoc může být poskytnuta také tehdy, pokud došlo v určitém odvětví k masivnímu propouštění, a to v jednom či několika sousedících regionech. EGF nemůže poskytovat pomoc podnikům, které mají finanční problémy, ani jim nemůže přispět na modernizaci či restrukturalizaci, ale pomoc je poskytována jen dotčeným pracovníkům/OSVČ. Finanční příspěvky z EGF by měly být zaměřeny na aktivní opatření na trhu práce s cílem opětovně rychle začlenit příjemce pomoci do udržitelného zaměstnání, a to jak v rámci původního odvětví, tak mimo ně. V období 2014–2020 je v rámci tohoto programu ročně k dispozici maximální částka ve výši 150 milionů eur. EU poskytuje na financování projektů pomoci z EGF až 60 % (evropský podíl) nákladů na projekty, které mají propuštěným pracovníkům pomoci při hledání zaměstnání nebo se založením vlastní firmy.

Marta Blížková

Sekce mezinárodních vztahů SP ČR

mblizkova@spcr.cz

Další informace najdete na internetových stránkách  
[www.spcr.cz](http://www.spcr.cz), [www.eib.org](http://www.eib.org), [www.cmzb.cz](http://www.cmzb.cz), [www.ppzrs.org](http://www.ppzrs.org).

## Nejvýznamnější finanční nástroje EU využitelné při pronikání na zahraniční trhy ve finanční perspektivě 2014–2020

Finanční nástroje EU	Nařízení Evropského parlamentu a Rady	Celkem v mil. eur (v běžných cenách)
Nástroje Unie pro financování vnější činnosti	236/2014 ze dne 11. 3. 2014	2 338,72
Záruční fond pro vnější činnost	480/2009 ze dne 25. 5. 2009	1 193,70
Finanční nástroj pro rozvojovou spolupráci (DCI)	233/2014 ze dne 11. 3. 2014	19 661,64
Evropský rozvojový fond (EDF)	2015/323 ze dne 2. 3. 2015	30 500,00
Nástroj partnerství pro spolupráci s třetími zeměmi	234/2014 ze dne 11. 3. 2014	954,76
Evropský nástroj sousedství (ENPI)	232/2014 ze dne 11. 3. 2014	15 432,63
Nástroj předvstupní pomoci (NPP II, IPA II)	231/2014 a 236/2014 ze dne 11. 3. 2014	11 698,67
Program Life+	1293/2013 ze dne 11. 12. 2013	3 456,66
Nástroj na propojení Evropy (CEF) a transevropské dopravní sítě (TEN-T)	1316/2013 a 1315/2013 ze dne 11. 12. 2013	33 242,26
Horizont 2020	1291/2013 a 1290/2013 ze dne 11. 12. 2013	79 401,83
Konkurenceschopnost podniků a malých a středních podniků (COSME)	1287/2013 ze dne 11. 12. 2013	2 298,24
Evropský fond pro regionální rozvoj (EFRR)	1299/2013 a 1301/2013 ze dne 17. 12. 2013	250 000,00

# Omezení čerpání OPPIK velkými podniky ohrožuje plnění závazků

**Odborník z Národního centra energetických úspor Ondřej Vojáček varuje, že ČR kvůli nevyhovujícímu nízkému stropu čerpání pro velké podniky ohrožuje vysoké riziko nesplnění národních závazků v oblasti energetické efektivity.**

Na posílení inovačního potenciálu a konkurenceschopnosti mohou tuzemské firmy v programovém období 2014–2020 čerpat desítky miliard korun z unijních fondů. Úplné a hospodárné využití peněz určených na celkovou modernizaci ekonomiky ale ohrožuje uměle stanovený strop pro čerpání velkých podniků. Podle Ondřeje Vojáčka z Národního centra energetických úspor se kvůli nevyhovujícímu nízkému stropu čerpání pro velké podniky ČR vystavuje vysokému riziku nesplnění národních závazků v oblasti energetické efektivity. Svaz průmyslu a dopravy ČR (SP ČR) se této hrozbě ve spolupráci s Národním centrem energetických úspor a dalšími organizacemi snaží vytrvale a usilovně čelit.

## **Kterých operačních programů se omezení pro velké podniky týká?**

Jde o Operační program podnikání a inovace pro konkurenceschopnost (OPPIK), v němž je ve stávajícím programovacím období v rámci pěti prioritních os vyčleněno necelých 120 miliard korun. Zaměření OPPIK bylo definováno zejména ve vztahu ke Strategii Evropa 2020 a cílům definovaným v Dohodě o partnerství pro jednotlivé klíčové oblasti rozvoje ČR. Ve vztahu ke Strategii Evropa 2020 je OPPIK specificky provázán zejm. ke dvěma specifickým cílům, a sice investovat do výzkumu a vývoje 3 procenta HDP a splnit závazky klimaticko-energetického balíčku. Bohužel z rozhodnutí Evropské komise může za stávajících podmínek podpora velkých podniků po zohlednění všech výjimek dosáhnout pouze necelých 30 procent celkové alokace OPPIK.



## **Na které podniky by se tedy kvůli stropu při přidělování dotací nemuselo dostat?**

Evropská komise definuje velký podnik jako firmu s více než 250 zaměstnanci nebo s více než 50 miliony eur ročního obrátu. Navíc se tyto počítají podle určitých pravidel i pro matky a dceřiné podniky. Podle kritéria obrátu a počtu zaměstnanců máme v ČR cca 2800 firem (dle dat ČSÚ), avšak pouze podle kritéria obrátu by to bylo jen cca 600 firem. Takže řada firem je u nás „velkých“ pouze z hlediska počtu zaměstnanců. Některé firmy nesplňují ani jedno kritérium, avšak jsou vlastněny velkou zahraniční firmou, čímž se řadí také mezi velké podniky. Omezujeme tak často v praxi možnost čerpání dotací pro malé firmy. To považuji za nešťastné z hlediska cílů, ke kterým má čerpání prostředků ze strukturálních fondů sloužit.

## **Ostatní firmy nejsou schopny peníze vyčerpat?**

V některých osách je problém s čerpáním vůbec, protože v určitých odvětvích (například distribuce či přenos elektřiny, teplárenství) je doménou především velkých firem. V těchto případech je omezení čerpání naprosto nesmyslné, protože de facto jedinými možnými žadateli jsou velké podniky. V jiných

prioritních osách zase hrozí, že dotace budou vynaloženy neefektivně, jelikož v menších provozech není takový potenciál pro energetické úspory či jiná modernizační opatření. Tuto tezi potvrzuje i námi provedená analýza nákladové efektivity všech podpořených projektů z minulého programovacího období, která ukazuje, že větší podniky dosahují obecně mnohem vyšší nákladové efektivity (měřeno například korunovým výdajem na 1 GJ uspořené energie) v porovnání s těmi menšími. Pravidla pro poskytování finančních prostředků z Evropských strukturálních a investičních fondů (ESIF) obsahují silný důraz na efektivnost (definovanou jako účinnost) a účelnost investic. Evropská komise tak svým omezením podpory pro velké podniky jde proti svým (zcela logickým) požadavkům na nákladovou efektivitu vynakládání dotačních prostředků ze strukturálních fondů.

#### Co by to mohlo znamenat pro výsledky čerpání fondů?

Na základě provedených kalkulací lze odhadnout, že ve stávajícím programovém období 2014–2020 by za určitých předpokladů bylo možné dosáhnout výrazně vyšších efektů, než jaké předpokládá programový dokument OPPIK. Například v kategorii energetických úspor, v jejichž realizaci zatím velmi zaostáváme, bychom mohli vhodným přesměrováním prostředků docílit až 40% nárůstu úspor při té samé finanční alokaci. Pokud totiž nebudou dotace na energetické úspory rozděleny s ohledem především na nákladovou efektivitu (a nikoli s ohledem na pseudokritéria typu velikosti žadatele), vážně nám hrozí, že požadovaný cíl snížení energetické spotřeby do roku 2020 o více než 50 PJ nesplníme.



#### Na kolik by se musel strop pro velké podniky zvednout, aby se čerpalo skutečně efektivně a cíle bylo možné naplnit?

Analýza, vypracovaná naším centrem a veřejně přístupná na našich webových stránkách, která sleduje reálné čerpání prostředků malými a velkými podniky v jednotlivých prioritních osách, ukázala, že pro efektivní vyčerpání dotačních prostředků by bylo vhodné, aby velké podniky mohly čerpat cca 50% alokace operačního programu OPPIK.

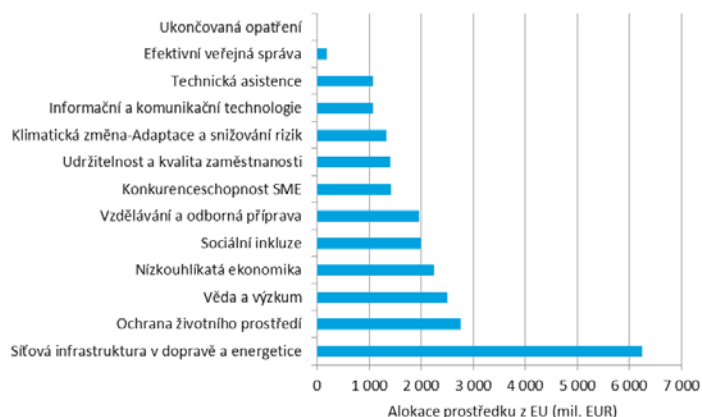
#### Je možné rozhodnutí Evropské komise v této záležitosti ještě vůbec zvrátit?

Jako vhodný prostředek nápravy se nabízí institut tzv. „Změny programů“ upravený v čl. 30, Nařízení Evropské komise č. 1303/2013. Změna programu opět podléhá posouzení ze strany Komise, přičemž základem pro změnu je žádost předložená členskými státy. V této záležitosti probíhají jednání zástupců SP ČR, podporované dalšími zainteresovanými subjekty, s administrátorem operačního programu, kterým je ministerstvo průmyslu a obchodu. Cílem je prezentovat zmíněnou studii tak, aby mohli jet čeští představitelé na jednání se zástupci Evropské komise patřičně argumentačně vybaveni. Ministerstvo průmyslu a obchodu má silný zájem na znovuotevření alokace pro velké podniky.

Václav Trejbal

Sekce hospodářské politiky SP ČR  
vtrejbal@spcr.cz

#### Alokace prostředků z EU na jednotlivá témata v ČR na období 2014–2020 (mil. EUR)



Zdroj: Evropská komise (2015)

Studii zmiňovanou v rozhovoru najdete na internetových stránkách [www.nceu.cz](http://www.nceu.cz) v rubrice Novinky.



# Programy na podporu podnikání a inovací

**Svaz se od začátku nového programovacího období snaží pomoci firmám nacházet rizika, která jednotlivé operační programy přinášejí, a hledat řešení, jak je odstranit.**

Operační program Podnikání a inovace (OPPI) znamenal v minulém programovacím období pro firmy a výzkumné organizace příležitost, jak svou činnost zefektivnit a posunout na vyšší úroveň. Také patřil mezi nejlépe hodnocené a nejvíce využívané. Nový Operační program Podnikání a inovace pro konkurenceschopnost (OP PIK) by měl navázat a připravit podniky na období, kdy ČR nebude čistým příjemcem z ESIF. Svaz průmyslu a dopravy ČR (SP ČR) se od počátku programovacího období na různých úrovních snaží mapovat nedostatky programů a hledat vhodná řešení, jak je odstranit.

OPPI byl zaměřen na vznik a rozvoj firem, posílení inovačních aktivit a zlepšení spolupráce s výzkumnou sférou. Sloužil také ke zvýšení energetické účinnosti ve firmách. Množství prostředků z EU, které žadatelé mohli v rámci OPPI využít, představovalo částku přes tři miliardy eur. Do konce roku 2014 bylo podpořeno formou vydaného rozhodnutí o poskytnutí dotace nebo uzavření úvěrové či záruční smlouvy celkem 11.168 projektů malých a středních podniků a 571 projektů velkých firem. Během roku 2015 však přibýly další podpořené projekty. V srpnu byla mezi posledními vyhlášena výzva v programu Rozvoj.

Prakticky byly podpořeny projekty, jejichž výsledky jsou uplatňovány např. v evropské kosmické agentuře, v Airbusu či u nejnáročnějších automobilových výrobců. Mezi další úspěchy patří nominace JIC Innovation Park mezi šest finalistů soutěže o nejinspirativnější a nejnovativnější projekt Evropy. Ne všechny podniky cílí na špičku ve svém oboru. Důležitá byla také podpora podniků, které jsou ekonomicky udržitelné, personálně zajištěné a mají výsledky s tržním potenciálem. Firmy tak měly příležitost modernizovat svůj strojní park, zavést vývojové projekty do sériové výroby či rekonstruovat své výrobní objekty.

Co se naopak nepovedlo, lze v OPPI ukázat na dosud nefunkčním „seed fondu“ na podporu začínajících firem formou rizikového

kapitálu. V této záležitosti došlo k takovým průtahům v realizaci, že se dokonce programovacího období nepodařilo projekt spustit a prostředky byly alokovány do jiných oblastí.

V novém období došlo se zpožděním k vyhlášení výzev v OP PIK. Skrze 24 programů podpory bude alokována částka 4,3 miliardy eur z ERDF, tedy cca 117 miliard korun. Navýšení prostředků souvisí mimo jiné s koncentrací podpory na průmyslový výzkum a spolupráci výzkumné a podnikové sféry do tohoto operačního programu. Motivace firem však byla omezena kromě vyloučení hlavního města Prahy také snížením regionální podpory u malých podniků na 45 %, středních na 35 % a u velkých dokonce 25 %.

Důležitá bude nyní podpora smysluplných projektů, které posilují konkurenceschopnost daného podniku a odvětví a pomáhají naplnění cílů ČR a EU. Výzvy jsou směřovány k podnikatelům a firmám na potřebné projekty, které jim pomohou řešit nové vybavení, technologie a inovace, energetické úspory či rozvoj ICT. Deklarované snížení administrativní zátěže žadatelů oproti předchozímu období se dosud plně neprojevuje. Navíc se řeší další problémové otázky. Prvotní velké nedostatky nového systému MS 2014+ jsou snad již vyřešeny. Stávající požadavek MPO, aby žadatelé ke svým žádostem přikládali i projektovou dokumentaci a podrobný položkový rozpočet, se zdá firmám být nadbytečný. Investici podle nich prodražuje a prodlužuje. V minulém programovém období tento požadavek nebyl. Svaz také eviduje změny metodik během trvání výzvy. Problém s čerpáním některých výzev způsobuje mimo jiné omezená alokace pro velké podniky.

*Jan Proksch  
Sekce hospodářské politiky SP ČR  
jproksch@sprcz*

# Zahraniční obchod účinně podporují také fondy EU

**Zkvalitňování služeb pro exportéry je jednou z priorit Svazu. Koordinuje proto podporu účasti firem na veletrzích, kterou poskytuje ministerstvo průmyslu z evropských prostředků.**

Ačkoli se svět obchodu mění a roste význam e-commerce a různých dalších platforem, zůstává podstatou navazování obchodních kontaktů budování osobních vztahů. Málokterá událost poskytuje lepší příležitost než účast na kvalitním veletrhu. Zvláště v některých regionech, kam míří české firmy, nelze udělat dobrý obchod bez časté přítomnosti a aktivní účasti na klíčových veletržních akcích. Stinnou stránkou však je, že vystavovat na významných odborných veletrzích není levnou záležitostí, zvláště pro firmy ze segmentu malých a středních je to často nezanedbatelná zátěž.

Svaz průmyslu a dopravy ČR (SP ČR) a další asociace se dlouhodobě snaží působit na zkvalitňování ekonomické diplomacie a s ní spojených služeb pro exportéry. Jednou z velmi úspěšných aktivit, k jejíž koordinaci jsme přispěli, jsou veletrhy podporované z prostředků ministerstva průmyslu a obchodu – České oficiální účasti a společné účasti podpořené finančně z evropských fondů. Velmi úspěšný program Specializované veletrhy a výstavy již skončil, ale navazují na něj nové projekty obdobného zaměření, které nesou název NOVUMM (nové marketingové modely veletržních účastí) a NOVUMM KET a jsou podpořeny z operačního programu OPPIK.

Z důvodu změny pravidel nebylo možné, aby pokračovaly ve stejném režimu, jak tomu bylo u SVV. Díky spolupráci všech zapojených asociací a firem s agenturou CzechTrade se podařilo předat ke schválení alternativu, která poskytne firmám podobnou míru podpory a doplní nabídku Českých oficiálních účastí, které na pokrytí všech oborů a klíčových veletrhů nestačí.

Ačkoli nebyl přechod od SVV k projektům NOVUMM hladký, měly by první podpořené akce proběhnout již v říjnu tohoto roku a projekt pak bude pokračovat i v letech 2017 a 2018. Oba projekty, jak NOVUMM tak NOVUMM KET, jsou zaměřeny na podporu internacionalizace a zvýšení konkurenceschopnosti malých a středních podniků. Projekt NOVUMM se zaměřuje na tradiční průmyslové obory a NOVUMM KET (Key Enabling Technologies) je zaměřen na šest klíčových oborů (mikrotechnologie, nanotechnologie,

biotechnologie, fotonika, pokročilé materiály a pokročilé výrobní technologie). Z hlediska administrace se tím pro firmy nic nemění, ale jsou zde různé seznamy veletrhů dle zaměření.

Současné nastavení, v souladu se zaměřením podpory exportu, počítá s tím, že alespoň 30 % veletrhů na seznamu musí být mimo Evropu. Členění je chápáno geograficky, nikoli jen v hranicích EU. Podpora může být poskytnuta pouze podnikům z kategorie malý a střední (MSP). Prakticky se jedná o slevu z celkových uznatelných nákladů na účast, která může u veletrhů v Evropě dosahovat až 50 % a mimo Evropu až 70 % z objemu těchto uznatelných nákladů až do výše 80 tisíc korun u projektu NOVUMM a 90 tisíc korun u projektu NOVUMM KET.

Zjednodušeně lze říci, že se jedná o zvýhodněnou službu, kterou CzechTrade poskytne zakoupením plochy případně úhradou dalších vybraných souvisejících nákladů, které zlevní firmám účast na veletržních akcích. Přímá finanční podpora již není v dnešním schématu možná. Ve výsledku však tento projekt umožní, zvláště na nákladných mimoevropských veletrzích, účast i firmám, pro které by taková expozice mohla být obtížně finančně dostupná. Další přidanou hodnotou je pak společná propagace, oficiální záštita na českém stánku a tím větší zviditelnění na akci. Takové společné expozice mohou být organizovány pro minimálně pět společností a očekávaný průměr na jednu akci je patnáct firem, přičemž do tohoto počtu je zahrnuta i možnost individuální účasti.

Věříme, že tento projekt bude kvalitním nástupcem SVV a co nejdříve začne plnit svou roli. SP ČR bude i nadále podporovat agenturu CzechTrade v její snaze o zkvalitňování veletržních účastí a celého systému této podpory. Považujeme tyto evropské peníze za velmi rozumnou investici do konkurenceschopnosti našich podniků.

*Pavel Fára  
Sekce mezinárodních vztahů SP ČR  
pfara@sprcr.cz*

# Čerpání dotací z EU: zůstali jsme v pubertě

**V začínajícím dotačním období do roku 2020 může ČR dosáhnout až na 24 miliard eur. Na jeho prahu přišel okamžik zastavit se nad průběhem těch dvou předchozích a zhodnotit přístup českých žadatelů o granty i úřadů organizujících jejich čerpání.**

Dotace z Evropské unie (EU) k nám začaly plynout již v roce 1998, kdy jsme jako kandidátská země zažádali o členství v unii. Čerpání grantů je jedním z jasných pozitiv našeho zapojení do EU a může nám zvyšovat naši konkurenceschopnost v rámci nejen globální Evropy, ale i světa. Je to tak ale i ve skutečnosti?

Použijeme-li paralelu s lidským životem, pak se za 17 let průměrný člověk naučí nejen zvládat základní pudy a zručnosti jako je přijímání potravy, chůze, či řeč, ale osvojí si i pokročilejší schopnosti a dokáže tedy i přemýšlet, učit se a něco vymyslet. Systém čerpání dotací by se v tomto průměru měl dostat z plenek nejen do pubertálního věku, ale měl být už téměř plnoletý. A v tom je základní problém – u dotací jsme zůstali v pubertě.

## Pomůže nová pracovní skupina?

V ČR již proběhla dvě celá dotační období (2004–2006 a 2007–2013) a nyní probíhá v pořadí třetí, plánované na roky 2014 až 2020. V tomto programovém období mají členské státy EU možnost získat více než 351 miliard eur a samotná ČR může dosáhnout na zhruba 24 miliard z nich.

Evropská komise (EK) však tentokrát již nechce riskovat, že by některé prostředky zůstaly nevyužity, a hodlá proto na investice lépe dohlížet. Chce se vyhnout situaci z období 2007 až 2013, kdy už je nyní jasné, že některé státy nezvládnou využít celou svou přidělenou alokaci. Proto se Brusel rozhodl zřídit zvláštní pracovní skupinu pod vedením bývalého místopředsedy EK Siima Kallase.

Pozornost skupiny se upíná na dvě hlavní priority. V první řadě plánuje zjednodušení dostupnosti financování pro malé a střední podniky a zároveň chce snížit nadměrné a zbytečné administrativní překážky. V současné chvíli se Kallasův tým věnuje skupině zemí, která podprůměrně čerpá evropské prostředky. Mezi těchto osm zemí patří vedle Bulharska, Chorvatska, Itálie, Maďarska, Rumunska, Slovenska a Slovinska i ČR. Ta totiž za minulé dotační období nezvládla využít zatím asi 55 miliard Kč.

## Od plenek k teenagerům – pomalu, ale jistě

V roce 2006 byl dotační byznys překvapivě komplikovaný: k dispozici bylo 16 programů podpory, všechny žádosti se podávaly výhradně papírově a dovážely se na příslušná místa veřejné správy, každý poskytovatel dotace měl svoji metodiku správného podávání žádosti.

Dotace z EU byly v té době téměř neznámé a v podstatě každá dotační agentura tak trochu suplovala veřejnoprávní média. Informovala, učila a také pomáhala. Ti, kdo měli načtené příručky různých poskytovatelů dotací a uměli s úřady komunikovat, byli vyvažováni zlatem. Uměli totiž žádat o peníze, které nikdy dřív nebyly nabízeny „zdarma“.

Veřejná správa v té době také ještě nevěděla, jak přesně se v takové situaci chovat. Peníze tak sice rozdělovala, ale úřady byly velmi opatrné, protože způsob přidělování nebyl pro všechny stejně nastaven. Společným jmenovatelem té doby, ale bylo nadšení z nového a také radost z výsledku. Všichni chtěli něco vybudovat, vymyslet, navrhnout. Tedy budu-li pokračovat v průměru k vývoji člověka, z mimina se postupně stával člověk, který velmi rychle nastoupil do základní školy a rád se učil. Každá výuka má sice své překážky a těžkosti, ale ten předmět byl velmi zajímavý!

## Puberta

Dotační období 2007 až 2013 nás tedy mělo leccemu naučit – měli jsme se poučit z chyb a prohřešků. Jenže EU fondy za tu dobu získaly na atraktivitě a to zejména politické. Výsledek byl následující: počet programů podpory se zvýšil z 16 na 24, podávání žádostí se sjednotilo na tři různé elektronické formy a metodiky a úrovně jednotlivých ministerstev.

Zatímco přechod na elektronickou formu žádostí znamenal malou IT revoluci a byl to krok správným směrem, chybou na kráse bylo, že již tehdy nevznikl jediný nástroj na podávání dotací. Tehdy existovaly tři elektronické formy podávání žádostí – EAccount, Bendit, Benfil – a každý žadatel se tedy musel okamžitě naučit pracovat ve třech odlišných systémech. Každý měl jiné požadavky, jinou metodiku a hlavně používal jinou IT architekturu.



Přechod z 16 na 24 programů znamenal naprostý chaos zejména v momentě, kdy se každý řídicí orgán – většinou ministerstvo nebo kraj, rozhodl, že si „své“ peníze rozdá po svém. Stávalo se tedy, že peníze putovaly na podporu turistického ruchu a stavěla se golfová hřiště, aquaparky a stezky. Nebo se dokonce chystaly projekty, které ani nemohly být financované ze zdrojů EU, jako byla například pražská čistička odpadních vod.

Problémem takového počtu programů také bylo to, že ne všechny úřady, které tyto peníze nově spravovaly, je dokázaly efektivně využít a dát na životaschopné projekty. Obtížné bylo i zajistit vyšší počet hodnotitelů, úředníků a kvalitní know-how. Jak velký byl v té době počet programů, ilustruje i fakt, že jeden z ověřených portálů o dotacích evidoval takové množství informací, že bylo pro laika v podstatě nemožné zjistit, jaká výzva by ho mohla zajímat.

Jenže to máte jak s pubertou. Už nejste dítě, umíte a děláte spoustu věcí, ale nikdo vám vlastně nerozumí. Výsledek tohoto období je ale s jedinou výjimkou veskrze pozitivní. V tomto období bylo podáno rekordní množství projektů, podpořeno rekordní množství žadatelů, zaměstnanost na úřadech vzrostla, stejně jako počet poradenských společností (protože žadatelé nevěděli, jak, co a kam podat) a vznikly i krásné a velmi užitečné projekty přesahující českou kotlinu. V tomto období jsme zaznamenali vlastně jen jeden jediný naprosto negativní dopad – budeme muset vrátet rekordních zhruba 55 miliard Kč.

## Dostaneme se z toho napotřetí?

Současné dotační období 2014 až 2020 odstartovalo s velkými těžkostmi. Začalo totiž až v červenci 2015, tedy s 19 měsíčním zpožděním a navíc na začátku prázdnin, kdy většina žadatelů již odjela nebo se chystala odjet na zaslouženou dovolenou. To však není jediný problém tohoto dotačního období.

Rok a půl po plánovaném oficiálním spuštění nového programovacího období se jednotlivá ministerstva stále nejsou schopna dohodnout, kdo bude za co odpovědný. Výsledkem je to, že někteří opět pracují na vlastní pěst. První výzvy jsou zatím vypsané ve velmi otevřeném duchu – v zásadě volají po kvalitních projektech a solidním přístupu. Zde se tedy již na začátku ukazuje obecný strach z toho, že se opět nedočerpají peníze, nebo že projekty budou nekvalitní.

Vše ale není ztraceno. Některé věci se změnilo k lepšímu. Tedy alespoň částečně. Například přechod od tří systémů elektronického podávání žádostí na jeden je fantastická věc. Ovšem ne, pokud je to pubertální rozhodnutí a pokud se místo použití nejlepšího a nejúčinnějšího systému z období 2007–2013 začne vyvíjet zcela nový systém (MS 2014+). Kdo někdy ve firmě implementoval nový IT systém, jistě ví, co to znamená a jak dlouho bude trvat, než systém začne stoprocentně fungovat. V tuto dobu IT systém na podávání žádostí zatím stále nepracuje tak, jak má. Dobrým krokem je i snížení počtu operačních programů. I když i zde by mohlo být lépe a původních 24 programů se mohlo snížit na menší počet než je stávajících 15.

Závěr je tedy jednoznačný. Za těch 17 let jsme se rozhodně všichni poučili a víme, co máme dělat. Bude sice nějakou chvíli trvat, než si dotace správně nastavíme, ale časem si o ně budeme žádat jednoduchým, rychlým a férovým způsobem. Všichni se ale budeme muset pokusit překročit vlastní stín nezdarů, korupce a nekvalitních rozhodnutí. Musíme se snažit dotlačit naše úřady k efektivnější práci. Nástroje a zkušenosti už na to máme.

Lukáš Němec

*předseda představenstva Erste Grantika Advisory  
nemec@grantika.cz*

Bližší informace najdete na internetových stránkách  
[www.grantika.cz](http://www.grantika.cz).





## Témata Valné hromady: Průmysl 4.0 i posílení síly Svazu

**Za uplynulý půlrok se jeho členem stal také Svaz obchodu a cestovního ruchu ČR zastupující půl milionu zaměstnanců. Nyní tak hájí zájmy více než 11 tisíc firem zaměstnávajících 1,3 milionu zaměstnanců.**

Svaz průmyslu a dopravy ČR (SP ČR) posiluje svou členskou základnu. Jeho prezident Jaroslav Hanák o tom informoval delegáty Valné hromady, která se v dubnu uskutečnila v Brně. „Nárůst členské základny se jen díky vstupu nových asociací zvýšil o více jak pět set členů,“ uvedl ve svém projevu.

Za posledního půl roku SP ČR řady rozšířil Svaz obchodu a cestovního ruchu ČR (SOCR), jehož členové reprezentují 500 tisíc pracovních příležitostí, Asociace výrobců a dodavatelů zdravotnických prostředků, Česká asociace dodavatelů zdravotnických prostředků (CZECHMED) či Solární asociace.

Do SP ČR dále vstoupily tři desítky individuálních členských firem, nyní tak hájí zájmy více než 11 tisíc firem zaměstnávajících 1,3 milionu zaměstnanců.

Také představenstvo SP ČR posílily dvě významné osobnosti, jejichž kooptaci představenstvem Valná

hromada schválila. Jsou jimi prezident Svazu strojírenské technologie (SST) a generální ředitel akciové společnosti ŽĎAS Žďár nad Sázavou Miroslav Šabart a Milan Chromík, ředitel divize odpady pro ČR a SR společnosti Veolia Česká republika, a.s.

Hostitelem Valné hromady SP ČR byl člen jeho představenstva Eduard Palíšek, generální ředitel Siemens ČR. Ve svém příspěvku zmínil význam nastupující kybernetické revoluce pod názvem Průmysl 4.0, který je strategický pro další rozvoj české ekonomiky, který si právě jeho společnost silně uvědomuje. SP ČR se angažuje v prosazování Průmyslu 4.0, výrazně se podílel na přípravě dokumentu Národní iniciativy pro Průmysl 4.0, který naznačuje směry postupu realizace českého modelu. Při implementaci se vláda bude řídit doporučeními SP ČR. Vytvořeny byly také pracovní skupiny. Podstatným předpokladem pro zavádění Průmyslu 4.0 do praxe



a prostorem výměny zkušeností by mělo být vytvoření celonárodní Národní platformy pro Průmysl 4.0, jejíž vznik SP ČR připravuje. SP ČR se také podařilo prosadit jediné koordinační místo pro digitalizaci

a zavádění Průmyslu 4.0 v ČR. „Přesvědčili jsme premiéra, aby koordinátorem digitální agendy byl Úřad vlády,“ dodal Jaroslav Hanák (na snímku).

red

Dokumenty z Valné hromady najdete na internetových stránkách [www.spcr.cz](http://www.spcr.cz) v rubrice Valná hromada.

**MILAN CHROMÍK** - Po vystudování Moskevského státního institutu mezinárodních vztahů a manažerského programu ESCP Europe v Londýně, Paříži a Berlíně působil Milan Chromík ve společnostech BNP Paribas, Jung, DMS & Cie. GmbH a MSA, a.s. Nyní je ředitelem divize pro odpady pro ČR a SR ve společnosti Veolia Česká republika, a.s.

„V představenstvu bych měl mít primárně na starosti agendu odpadů,“ řekl Milan Chromík. Jako prioritu v oblasti legislativy označuje zákony o odpadech a o výrobcích s ukončenou životností. Jeho cílem je co nejvíce zamezit skládkování a podporovat recyklaci odpadů v souladu s trendy EU.



**MIROSLAV ŠABART** - Po absolvování oboru ekonomika a řízení strojírenské výroby na VUT v Brně v roce 1985 nastoupil Miroslav Šabart do strojíren a sléváren ŽĎAS ve Žďáře nad Sázavou. Působil zde v řadě manažerských pozic, od roku 2005 je generálním ředitelem společnosti.

„Do představenstva SP ČR jsem byl nominován Svazem strojírenské technologie, jehož jsem prezidentem a předsedou představenstva. Zastupuji zájmy 52 výrobců obráběcích a tvářecích strojů. V rámci představenstva bych se chtěl zabírat podporou exportu a školstvím,“ řekl Miroslav Šabart.





## Nejlepší manažeři v ČR: Miroslav Dvořák a Radka Prokopová

Ceremoniálu předávání ocenění, mezi jehož vyhlášovatele patří i Svaz, se zúčastnili také prezident republiky Miloš Zeman a předseda vlády Bohuslav Sobotka. Oba vítězové jsou reprezentanty průmyslu.

Předseda představenstva a generální ředitel společnosti MOTOR JIKOV Group a.s. Miroslav Dvořák (na snímku vpravo) a jednatelka a výkonná ředitelka společnosti Alca plast s.r.o. Radka Prokopová (na snímku vlevo) byli 21. dubna v pražském Paláci Žofín vyhlášeni absolutními vítězi soutěže MANAŽER ROKU 2015. Ocenění jim před čtyřmi stovkami podnikatelů a významných hostů předali zástupci vyhlášovatelů soutěže, prezident Svazu průmyslu a dopravy ČR (SP ČR) Jaroslav Hanák, prezident Konfederace zaměstnavatelských a podnikatelských svazů ČR (KZPS) Jan Wiesner a prezident České manažerské asociace (ČMA) Pavel Kafka (na str. 21 na horním snímku druhý zleva). Vítězům poblahopřál prezident republiky Miloš Zeman (na snímku uprostřed), pod jehož záštitou se soutěž koná, i předseda vlády Bohuslav Sobotka (na str. 21. na druhém

snímku shora), který ve svém krátkém projevu ocenil význam manažerů pro českou ekonomiku a společnost vůbec. Pomyslnou štafetu svým nástupcům předali loňští vítězové, jimiž byli předseda představenstva a generální ředitel Skupiny ČEZ Daniel Beneš a Zuzana Ceralová Petrofová, prezidentka společnosti PETROF. „Vítězství v soutěži MANAŽER ROKU si vážím, neboť přináší možnost porovnání lidí v branži. Pro ty, kteří uspějí, jde o jistou odměnu a potvrzení toho, že jejich práce a to, co dokázali, snese nejvyšší republikové srovnání,“ komentoval zisk prestižního ocenění Miroslav Dvořák. Nová Manažerka roku chce vítězství v soutěži využít nejen k propagaci vlastní společnosti, ale také inspirovat případné následovníky. „Ráda bych pomohla při rozhodování všem, kteří zvažují možnost založení firmy

a stojí před zásadním osobním rozhodnutím, zda začít podnikat či nikoliv," prohlásila Radka Prokopová.

„Ekonomicky úspěšný rok 2015 potvrdil, že rozhodující podíl na něm měl opět průmysl. Proto jsem šťastný, že jak Manažer roku, tak Manažerka roku působí v průmyslu. Vyhráli s jasnou převahou,“ uvedl Jaroslav Hanák (na horním snímku vpravo), předseda Národní komise a prezident SP ČR. „Jsou to lidé, kteří fabriky vybudovali, řídí je a starají se o jejich růst, a to v podmínkách obrovské konkurence. Obdivuji jejich neutuchající aktivitu, nesmírnou obětavost a nasazení, vztahy ke kolegům a spolupracovníkům a smysl pro týmovou práci,“ uvedl Jan Wiesner (na horním snímku vlevo), člen Národní komise a prezident KZPS. „Jak u Manažerky roku, tak u Manažera roku oceňuji především jejich osobní přístup k dynamice rozvoje firem, za které zodpovídají. Zaujaly mne rozhodující ukazatele rentability těchto společností a vztah obou oceněných k řízení společnosti,“ uvedl Rostislav Dvořák, předseda Řídícího výboru soutěže MANAŽER ROKU, člen Národní komise a předseda Svazu českých a moravských výrobních družstev: V Národní komisi byli zastoupeni i loňští vítězové soutěže Daniel Beneš a Zuzana Ceralová Petrofová.

„Obě vítězné osobnosti mají v porovnání s ostatními více než vynikající výsledky ve firmách, které řídí, a to nejen ekonomické. Dosáhli na maximální počet bodů, které bylo potřeba získat, aby se umístili na horní příčce pomyslného žebříčku. Jsou to mladí lidé, kteří patří k progresivní manažerské generaci a kteří firmy vybudovali od základů. Manažer roku je podle mého soudu velký inovátor a Manažerka roku se mi jeví jako vynikající vizionářka,“ uvedla Zuzana Ceralová Petrofová, Manažerka roku 2014.

Deset nejlepších manažerů bylo vybráno do žebříčku TOP 10. Kromě Miroslava Dvořáka a Radky Prokopové jimi jsou předseda představenstva ATAS elektromotory Náchod, a.s. Otto Daněk, ředitel Rehabilitačního ústavu Kladruby Josef Hendrych, ředitelka a jednatelka LD SEATING s.r.o. Jitka Hurábová, generální ředitel Řízení letového provozu ČR, s.p. Jan Klas, předsedkyně představenstva Zemědělského družstva Všestary Monika Nebeská, generální ředitel a prokurista VÚTS, a. s. Liberec Miroslav Václavík, předseda představenstva Kovodružstva Strážov Václav Valter a generální ředitel ČEZ Distribuce a. s. Richard Vidlička.

Do Síně slávy byl uveden Ing. Jan Preclík (na horním snímku druhý zprava), který byl po dvě desetiletí v Hodnotící komisi soutěže MANAŽER ROKU. Vyhlášeny byly také výsledky 2. ročníku soutěže O nejlepší studentskou esej, tentokrát zaměřenou na téma Vývoj nových technologií a budoucnost mladé generace a Kybernetická revoluce (Průmysl 4.0/Internet věcí) a vliv na společnost. Vítězné příčky obsadili autoři z Vysoké školy báňské – Technické univerzity Ostrava. První místo patří Veronice Ruskové, druhé Janě Běčákové a jako třetí skončil Lukáš Tomíček. Zvláštní cenu za Nej kreativnější esej obdržel Jakub Mašek z VŠE v Praze.



V publiku zasedl také viceprezident SP ČR Zbyněk Frolík.

red



Na květnovém jednání Fóra průmyslu a vysokých škol v sídle SP ČR přivítal jeho prezident Jaroslav Hanák (uprostřed) ministryni školství, mládeže a tělovýchovy Kateřinu Valachovou (vpravo) a rektora ČVUT v Praze Petra Konvalinku (vlevo).



Prezident SP ČR Jaroslav Hanák podepsal Smlouvu o strategické spolupráci s čínskou skupinou ZhongDe Metal Group zastoupenou jejím prezidentem Chen Jingye (čtvrtý zleva) za přítomnosti ministra průmyslu a obchodu Jana Mládku (třetí zprava) a viceprezidenta SP ČR Františka Chaloupeckého (vpravo).



Generální ředitelka SP ČR Dagmar Kuchtová reprezentovala SP ČR na dubnovém veletrhu Techagro v Brně. Vyzkoušela si zde i nejmodernější traktor značky Zetor.

Prezident SP ČR Jaroslav Hanák se v sídle SP ČR setkal s novým prezidentem ICT UNIE Zdeňkem Zajíčkem (vlevo).



Prezident SP ČR Jaroslav Hanák s premiérem Bohuslavem Sobotkou (vpravo) vystoupili na tiskové konferenci po dubnovém jednání tripartity.



# Podnikatelské mise slouží i výzkumu

V době čtvrté průmyslové revoluce nepřekvapí, že podnikání a průmysl potřebují nové impulzy pramenící z vývoje a inovací. Na jejich podporu myslí i Svaz při pořádání svých zahraničních misí.

Abychom si své kapacity udrželi a dokázali je rozvinout na světovou úroveň, potřebujeme spolupracovat a obchodovat s těmi nejlepšími. Ačkoli se nejedná o dodávky velkých investičních celků, o kterých by se natáčely televizní reportáže, jsou tato odvětví naprosto zásadní pro udržení a růst průmyslu a služeb v naší zemi. Přímo i nepřímo zaměstnávají řadu lidí, ostatní odvětví využívají jejich produktů a propojují naši ekonomiku s tahouny světového výzkumu a vývoje. ČR má obzvláště dobré výsledky v oblasti materiálového inženýrství, IT, biotechnologie, farmacie, nebo nanotechnologií. Z jejich výsledků výrazně těží například letecký a kosmický průmysl, výrobci lékařské techniky, nebo firmy zabývající se ochranou životního prostředí.

Proto i Svaz průmyslu a dopravy ČR (SP ČR) modernizuje své nástroje a snaží se, aby žádné důležité odvětví nezůstalo stranou našeho zájmu. Na jeho práci na domácí půdě v oblasti normativní a legislativní navazují podnikatelské mise do zemí s vysoce vyspělou ekonomikou a rozvinutými sektory špičkových technologií. Pro mnoho firem z ČR jsou hlavním odbytištěm, neboť jejich výrobky se uplatní jen ve spolupráci s dalšími uživateli moderních pokročilých technologií.

Letos v březnu se uskutečnily podnikatelské mise do Německa (Bavorsko) s premiérem Bohuslavem Sobotkou a do USA (Florida) s vicepremiérem Pavlem Bělobrádkem. Na programu bavorské cesty byla i návštěva vývojového centra firmy Airbus. Obě akce měly silné zaměření právě na moderní vyspělé obory průmyslu. V těchto dnech běží příprava další podnikatelské delegace, která doprovodí premiéra do Izraele a která je rovněž silně orientována na moderní průmysl, vědu a výzkum.

Je patrné, že firmy z oborů s vysokým podílem vývoje a velkou přidanou hodnotou jako ICT, přesné strojírenství, letectví a automobilový průmysl mají na rozvinutých trzích úspěch a je o spolupráci s nimi zájem i na velmi konkurenčních trzích. To potvrzují i statistiky, které uvádějí, že export z ČR do USA se loni meziročně zvýšil o 13,6 procenta a dosáhl hodnoty 91,8 miliardy korun. Podíl vývozu do USA činil 2,4 procenta, byl tak větší než do Ruska nebo Číny. Export do USA rostl loni téměř dvakrát rychleji, než bylo celkové tempo nárůstu českého exportu. I díky těmto trhům a uvedeným oborům se export z ČR zvýšil o 7,5 procenta a USA se tak pro české exportéry staly největším vývozním trhem mimo EU a zájem o toto teritorium se stále zvyšuje. Poptávka je zejména v oblasti ochrany životního

prostředí, řešení ekologických škod, kosmickém průmyslu, IT a telekomunikacích, nebo technologiích pro nakládání a zpracování odpadu.

O významu Německa pro náš zahraniční obchod a export se zde není třeba rozepisovat. I přes pokračující diverzifikaci našich vývozu nelze rozumně předpokládat zásadní pokles významu německého trhu, zvláště pro vyspělá odvětví.

Izrael je pak v mnoha odvětvích naprostou špičkou a dodavatelem technologií pro světové giganty z celého světa. Česká republika může navíc těžit z velmi dobrých politických vztahů. V červnu by na tuto sérii měla navázat ještě podnikatelská mise s předsedou vlády do Rakouska, kde bude podstatná část zaměřena jako v předchozích případech.

Výhodou těchto trhů je mimo jiné i stabilita, dobrá vymahatelnost práva a pružné jednání. Některé dobře připravené firmy mají již několik měsíců od konání mise první výsledky spolupráce, což je věc na méně vyspělých trzích téměř nemožná.

V uvedených zemích je spolupráce mezi vládou, světem výzkumu, vývoje a průmyslem klíčová a pro nás mohou být dobrým vzorem a inspirací. Během mise na Floridě nám tuto spolupráci představila University of Central Florida v Orlandu, zaměřená na kosmický výzkum. Simulační centrum na univerzitě předvedlo, jak je zde dokonale propojen výzkum s praxí. Průmyslové firmy dávají centru konkrétní zadání, pracuje se v něm na reálných zakázkách.

ČR má také silnou průmyslovou a vědeckou základnu, stejně jako řadu moderních výzkumných center. S tím souvisí také příprava na změny spojené se zmíněnou čtvrtou průmyslovou revolucí. Nástup totální digitalizace výroby i výrobků v kombinaci s propojením věcí, lidí a služeb prostřednictvím internetu změni nejenom výrobu, ale i společnost.

Pro zemi, která má největší podíl průmyslu na celkové ekonomice ze všech evropských států a jeden z největších na světě, jsou takové změny naprosto zásadní. Navíc 70 % exportu tvoří pouhé čtyři významné obory – automobilový, strojírenský, elektrotechnický a elektronický průmysl, kterých se tyto změny zásadně týkají. SP ČR pomáhá firmám zvládnout tyto výzvy jak doma, tak při obchodování v zahraničí. Závěrem uveďme jeden citát za všechny účastníky zmíněných cest: “Výzkum vyžaduje cílené investice jak na straně státu, tak soukromých společností. Jen tak zůstane náš průmysl konkurenceschopný.”

red



# Bude příliš sociální Evropa pro investice atraktivní?

**Zamyšlení nad návrhem na revizi směrnice o vysílání pracovníků, záměrem vybudovat Evropský pilíř sociálních práv a zveřejňováním zpráv o zdaňování zisků podle jednotlivých zemí.**

V posledním měsíci rozbouřil Evropu návrh Evropské komise (EK) na revizi směrnice o vysílání pracovníků. EK iniciativu avizovala už ve svém pracovním programu na letošní rok a pilně sepisovala na úřednické úrovni. Politicky dlouho lavírovala. Nakonec „stará košile bližší než nový kabát“ rozhodla a „kostky byly vrženy“. Nový návrh EK, řádně statisticky ani argumentačně nepodložený a neprojednaný se sociálními partnery, rozdělil EU v době, kdy potřebuje táhnout za jeden provaz.

Revize je založena na principu „stejná odměna za stejnou práci na stejném místě“ a přináší revoluční změny, které zcela účelově a neproporčně prodraží a zkomplikují život poskytovatelům služeb a dopravcům ze střední a východní Evropy. Zaměstnavatelé mobilizují, ČR jde do Bruselu s tvrdě odmítavým stanoviskem a Poslanecká sněmovna vyzvala EK k testu subsidiarity.

## Evropský pilíř sociálních práv

EK současně představila svůj záměr vybudovat Evropský pilíř sociálních práv, který by byl komplementární k její snaze dobudovat ve dvou etapách hospodářskou a měnovou unii (HMU), a zahájila veřejnou konzultaci. Diskuse o sociální dimenzi se opakuje v periodických cyklech. První pokus osadit HMU sociální dimenzí učinil bývalý prezident EK José Manuel Barroso v roce 2013, letos tedy přichází prezident Jean-Claude Juncker se svou verzí sociálního pilíře ve světle svého „Nového začátku“. Cílem iniciativy je provést inventuru evropského „acquis“ tak, aby odpovídala novým trendům a výzvám v sociální oblasti. Evropští zaměstnavatelé si kladou otázky, zda je skutečně třeba začínat od začátku a v čem je přidaná hodnota nového pilíře. Krize nebyla způsobena nedostatkem sociální dimenze v EU. Sociální dimenze byla vždy neoddelitelnou součástí

evropské ekonomické integrace. EU představuje jen 7 % světové populace a 20 % globálního HDP, ale vynakládá nejméně 40 % globálních veřejných výdajů na sociální ochranu. Má vysoce rozvinuté regulace trhu práce, včetně 70 evropských směrnic stanovujících minimální sociální standardy na jednotném trhu. Pokud chce Evropa uhájit své životní standardy, musí reformovat své sociální systémy a správně směřovat sociální dimenzi EU. Zaměstnavatelé pozitivně hodnotí návrat k principu flexikurity, tedy vyváženosti flexibility a jistoty zaměstnání. Návrhy EK směřované do 20 oblastí však zatím budí smíšené pocity.

## Zveřejňování zpráv o zdaňování zisků

Komise také zvýšila tlak na transparentnost podniků. Členské státy ještě ani neukončily transpozici účetní směrnice přinášející povinnost subjektům veřejného zájmu podávat zprávy z nefinanční oblasti, kterou podniky skously jen se skřípěním zubů, a EK už svižně přistoupila k její další revizi. Nový návrh požaduje, aby nadnárodní podniky (MNEs) zveřejňovaly zvláštní zprávu o dani z příjmu, kterou platí, společně s dalšími informacemi týkajícími se daní. MNEs, ať už je jejich centrála v EU nebo mimo ni, s konsolidovaným čistým obratem vyšším než 750 milionů eur budou muset být v souladu s těmito dodatečnými požadavky na transparentnost. Předložený návrh pro zveřejňování finančních informací ze strany podniků operujících v EU přináší jak riziko podkopání řádné úlohy daňových autorit, pokud jde o prosazování daňových pravidel, tak právní nejistotu pro podniky.

*Vladimíra Drbalová  
Sekce mezinárodních vztahů SP ČR  
vdrbalova@sprcr.cz*



## Představujeme ChciPráci.cz

Svaz průmyslu a dopravy ČR uzavřel dohodu o spolupráci se společností Advertising ONE, a. s., která zastupuje pracovní portál ChciPráci.cz.

Partnerství je postavené na poskytování statistických dat pro Svaz a také na **využívání inzertních služeb pro členy Svazu s 30% slevou oproti běžným cenám.**

Aktuálně je možné služby portálu vyzkoušet v rámci akční nabídky 299 Kč na pozici inzerovanou po dobu 14 dní, **pro členy Svazu je pak zvýhodněná cena na 209 Kč.**

Pro uplatnění zvýhodněných podmínek budete potřebovat originální slevové kódy. Tyto kódy Vám byly portálem ChciPráci.cz rozeslány přímo do vašich e-mailových schránek. Nemáte svůj kód? Kontaktujte Advertising ONE, a. s., na [obchod@advertisingone.cz](mailto:obchod@advertisingone.cz).



VYSTAVENÍ INZERÁTU ZA

**299KČ | 14DNÍ**

Můžete najít kohokoli, pokud opravdu chcete.

ChciPráci.cz je největší pracovní portál, protože je tu 99 % inzerátů z celé ČR.

Proto na něm hledá nejvíce kandidátů.

[www.chcipraci.cz](http://www.chcipraci.cz) / [obchod@advertisingone.cz](mailto:obchod@advertisingone.cz) / +420 735 795 069



**CHCIPRÁCI.CZ**

KDO CHCE, S NÁMI NAJDE



# PODNIKÁNÍ JE NEFALŠOVANÁ RADOST

„Naší filozofií je poskytovat bezpečnostní řešení nejvyššího standardu pro ochranu zboží a dokumentů používaných v každodenním životě. Využíváme nejmodernější dostupné technologie a tak chráníme nejen pravost dokumentů a výrobků, ale zároveň také přijmy našich klientů.“

**Rudolf Šindelář**  
obchodní ředitel společnosti Optaglio  
výrobce bezpečnostních prvků a hologramů  
Firma roku 2013 Středočeského kraje



HOSPODÁŘSKÉ NOVINY



# V cenách Podnikový právník 2016 bodovaly členská firma Svazu

Ocenění, které pod záštitou Svazu pořádá Unie podnikových právníků, se letos předávalo již po šesté. Cílem je šířit dobré jméno podnikových právníků v očích podnikatelské veřejnosti.

Jednou z priorit Unie podnikových právníků ČR je šíření dobrého jména podnikových právníků v očích podnikatelské veřejnosti a zajištění rovnoprávného postavení mezi dalšími právníckými profesemi. To bylo jedním z důvodů, které stály v roce 2012 u zrodu myšleny založení tradice oceňování podnikových právníků. Prestižní akce organizovaná Uní podnikových právníků, nad kterou Svaz průmyslu a dopravy ČR (SP ČR) převzal záštitu, se tak letos konala už po šesté.

„Naším cílem je zvýšit prestiž oceněného podnikového právníka, a to nejenom v očích jeho zaměstnavatele,“ řekla zástupkyně ředitelky Sekce zaměstnavatelské SP ČR Jitka Hlaváčková, která SP ČR reprezentuje v porotě soutěže.

Ocenění podnikoví právníci si převzali ceny na slavnostním večeru, který se konal 14. dubna v hotelu InterContinental Praha, jehož se zúčastnili zástupci právníckých profesních komor, akademické sféry i státní správy. Záštitu nad touto slavnostní událostí převzal Svaz průmyslu a dopravy ČR reprezentovaný na večeru viceprezidentem Františkem Chaloupeckým (na snímku vpravo). Mediálním partnerem večera bylo nakladatelství Ekonomia.

Odborná porota na základě nominací rozhodla, že vítězem kategorie Podniková právní kancelář je právní tým ArcelorMittal Ostrava a.s. Ocenění převzala Eva Václavíková (na snímku vlevo), Senior Legal Counsel. Ocenění v kategorii Samostatný podnikový právník připadlo Miladě Kusákové



z Podzimek&Synové, s.r.o. Titul Podnikový právník 2016 v kategorii Obchodní a občanské právo přijala Alice Selby, právníčka T-Mobile Czech Republic a.s. Laureátem v kategorii Pracovní právo se stala Alexandra Balogová ze Siemens, s.r.o.

V kategorii Právo technologické, IT a komunikací uspěl Jan Hrabák ze společnosti Veolia Česká republika, a.s., v níž pracuje jako ředitel právních záležitostí. Miroslav Černý ze Škoda Auto, a.s., vedoucí koordinátor skupiny Duševní vlastnictví, se pak stal nositelem ocenění v kategorii Perspektiva 2016. Jako podnikový právník, který se zasloužil o UPP ČR, byl oceněn významný český právník a vysokoškolský pedagog prof. JUDr. Petr Hajn, DrSc. autor desítek

publikací a odborných textů, které se věnují zejména nekalé soutěži a reklamě. Podle viceprezidenta SP ČR Františka Chaloupeckého je velmi důležitý i praktický rozměr akce. „Toto setkání umožňuje i konkrétní diskuse a hledání dalších forem spolupráce. Uvítal jsem, že jsme se na místě dohodli na spolupráci a oceněná zástupkyně firmy ArcelorMittal se stane členkou našeho expertního týmu pro legislativu,“ uvedl. „To jsou konkrétní aspekty, proč je pro SP ČR důležité se této soutěže zúčastňovat, podporovat ji a navazovat nové kontakty, které nám umožní zajišťovat úkoly v oblasti legislativy - samozřejmě nikdy nekončící a velmi náročné,“ dodal František Chaloupecký.

red

# SP ČR a TA ČR o spolupráci

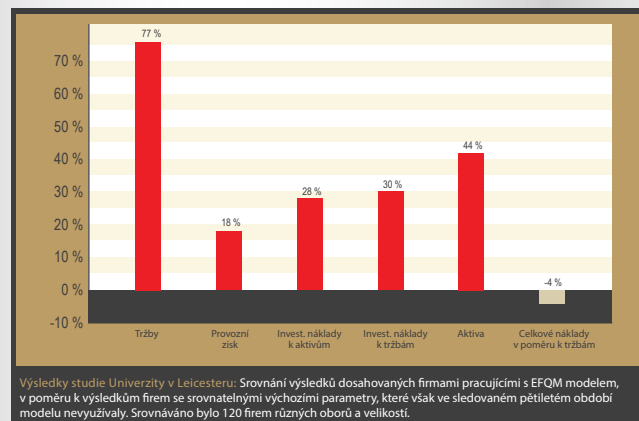
Prezident Svazu průmyslu a dopravy ČR (SP ČR) Jaroslav Hanák (na snímku druhý zleva) a generální ředitelka SP ČR Dagmar Kuchtová (na snímku vlevo) 13. dubna v sídle SP ČR přijali nového předsedu Technologické agentury ČR Petra Očka (na snímku druhý zprava). Dosavadní odborník ministerstva průmyslu a obchodu od počátku dubna v čele agentury vystřídal Rut Bízkovou. Jednání se týkala budoucnosti TA ČR, její nezávislosti a finančního zajištění programů. Předmětem diskuse byla také vzájemná spolupráce obou subjektů. Petr Očko jasně deklaroval, že jeho cílem je zachovat TA ČR jako nezávislou instituci. Zároveň chce vést širokou diskusi jak se státními institucemi, tak s představiteli průmyslu a výzkumné sféry.

SP ČR by tak měl mít své zástupce ve skupinách pro současné programy podpory, ale také pro ty plánované, jako je např. program THÉTA. Bude totiž důležité nastavit systém a připravit programy na období po roce 2023, kdy pravděpodobně ČR nezíská tolik prostředků z Evropských strukturálních a investičních fondů (ESIF) na VaVal (výzkum, vývoj a investice). Nový předseda TA ČR přijal nabídku členství v expertním týmu SP ČR pro výzkum, vývoj a inovace, která vychází ze společného Memoranda o spolupráci. Získá tak bližší pohled na průmysl a jeho potřeby. Společným zájmem SP ČR a TA ČR je navýšení prostředků na podporu aplikovaného výzkumu a vývoje. Jedná se zejména o program EPSILON. V roce 2017 měl jeho rozpočet dosáhnout dle vládou schváleného dokumentu výše 1,88 miliardy korun. V návrhu Rady vlády pro výzkum, vývoj a inovace (RVVI) na rok 2017 byla původně plánována částka jen 970 milionů korun. Nakonec bylo přidáno 250 milionů korun. SP ČR navýšení rozpočtu prosazoval jak v rámci připomínkového řízení, tak na jednání pléna tripartity a bude tak činit na dalších jednáních s vládou. Diskutována byla také tendence rozšířit počet poskytovatelů účelové podpory z řad ministerstev. Došlo by tak k částečnému narušení reformy systému podpory VaVal z roku 2008. SP ČR však stále podporuje koordinaci z TA ČR.

Jan Proksch  
Sekce hospodářské politiky SP ČR  
jproksch@spcr.cz



## PŘIVEĎTE SVOU FIRMU NA CESTU K BUSINESS EXCELENCI!



## NÁRODNÍ CENA – CESTA K ÚSPĚCHU

- Získání Národní ceny kvality usnadňuje získávání nových zákazníků na vyspělých trzích
- Mezinárodní certifikát EFQM prolomuje ledy při vstupu na nový trh, kde firma zatím nemá reference místních odběratelů
- Úspěch v Národní ceně kvality je důvodem pro zahraniční investory navýšit investice v oceněné české pobočce a ne v jiné pobočce v zahraničí
- Využívání modelu EFQM prokazatelně napomáhá zvyšování efektivity a produktivity
- Produkty firem oceněných Národní cenou kvality jsou zákazníci subjektivně vnímají jako kvalitnější a hodnotnější

Do programu Národní ceny kvality ČR se můžete přihlásit **do konce května**. Program je realizován na základě licence EFQM. **Mezinárodní certifikát EFQM**, stejně jako celý systém National Quality Awards, udělovaných v celé Evropě, je velice dobře znám firmám ve vyspělých zemích a slouží jako nástroj při zlepšování efektivity řízení firmy i jako doporučení při navazování obchodních kontaktů.



Více informací a přihlášku najdete na:  
[www.sokcr.cz](http://www.sokcr.cz) | [info@sokcr.cz](mailto:info@sokcr.cz)



# OBNOVA SÝRIE – PŘÍLEŽITOST PRO ČESKÉ FIRMY



Řada českých firem se úspěšně zapojuje do rozvojových projektů financovaných českým státem. Získané zkušenosti pak uplatňují i v mezinárodním prostředí, kde využívají finance EU a dalších velkých institucí. Firmy také účastí v těchto projektech získávají nezbytné reference pro účast v jiných zahraničních projektech.

## PLATFORMA PODNIKATELŮ PRO ZAHRA NIČNÍ ROZVOJOVOU SPOLUPRÁCI (PPZRS) JE UNIKÁTNÍ ORGANIZACÍ, KTERÁ USNADŇUJE FIRMÁM PŘÍSTUP K PROJEKTŮM PODPOROVANÝCH Z PROSTŘEDKŮ ROZVOJOVÉ SPOLUPRÁCE.

V těchto dnech se Platforma podílí na přípravě strategie české vlády na pomoc Sýrii. Česká republika je v této zemi aktivní na několika úrovních – v Damašku jsme jediným státem s funkčním zastupitelským úřadem, který zastupuje navíc zájmy EU a USA. Na organizaci humanitární pomoci se významně podílejí české neziskové organizace.

Platforma, jako zástupce podnikatelského sektoru, uplatňuje svůj vliv při jednáních se státními orgány při prosazování zájmů podniků. Sýrie není jediná země, kde se Česká republika takto zapojuje a kde také vzniká prostor pro uplatnění českých firem. Platforma pomáhá podnikatelskému sektoru s orientací v problematice rozvojové spolupráce a firmy se tak mohou včas a správně připravit na výzvy k nabídkám.

Působení Platformy v politice zahraniční rozvojové spolupráce tak v konečném důsledku přispívá nejen zahraničnímu obchodu na nových trzích, ale i ekonomickému rozvoji v zemi realizace projektu. Podporuje tak kladný obraz naší země ve světě, zlepšuje životní podmínky v méně rozvinutých zemích a pomáhá vytvářet budoucí stabilnější trhy.

Další informace naleznete na stránkách PPZRS: [www.ppzrs.org](http://www.ppzrs.org)

*Platformu zastřešuje Svaz průmyslu a dopravy ČR jako jeden ze zakládajících subjektů.*



**Platforma podnikatelů  
pro zahraniční  
rozvojovou spolupráci**



## Dominik Štros

*Ředitel Colonnade Insurance, S.A.*

Česká ekonomika roste a průmyslová výroba zažívá oživení, spolu s tím se stabilizuje i pojišťovací trh. Přispívají k tomu nové trendy, předurčené nedávnými změnami v legislativě. Vedle nového Občanského zákoníku vznikl samostatný Zákon o obchodních korporacích, který stanovil neomezené ručení členů statutárních orgánů. Tato osobní odpovědnost a ručení celým majetkem je jedním z nejzávažnějších rizik pro management firmy. Důsledky špatných rozhodnutí, chyby nebo nesprávné konání, které poškodí akcionáře, zákazníky nebo věřitele, tak mohou snadno dopadnout i na členy rodiny a přinášet dalekosáhlé následky. Právě z tohoto důvodu roste zájem o pojištění odpovědnosti členů statutárních orgánů, které dokáže vzniklé škody uhradit. Spolu s pojištěním odpovědnosti za škodu na majetku a zdraví je tahounem v oblasti průmyslového pojištění.

Colonnade Insurance je specialista na pojištění odpovědnosti pro podnikatele a průmysl, se zázemím kanadského Fairfax Financial Holdings. Nabízí specializovanou pojištění na míru potřebám vašich obchodních aktivit.

[www.colonnade.cz](http://www.colonnade.cz)

**COLONNADE**   
A FAIRFAX COMPANY



# Usilujeme o zvýšení kvality zkoušek z profesních kvalifikací

**Svaz zahájil nový projekt Nastavení mechanismů spolupráce a komunikace zaměstnavatelů a zástupců zaměstnanců s autorizovanými osobami pro zvýšení kvality zkoušek a procesu přípravy uchazečů v systému dalšího profesního vzdělávání.**

Svaz průmyslu a dopravy ČR (SP ČR) realizuje projekt, který se zaměřuje na nastavení mechanismů spolupráce a komunikace zaměstnavatelů a zástupců zaměstnanců s autorizovanými osobami (zkoušejícími) za účelem zvýšení kvality zkoušek z profesních kvalifikací. Zákon o uznávání a ověřování výsledků dalšího vzdělávání otevřel možnost získání osvědčení o splnění standardu profesní kvalifikace bez nutnosti předchozího vzdělávání. Tím, že ke zkoušce z profesní kvalifikace se může přihlásit člověk, který svoji kvalifikaci získal jakýmkoliv způsobem (počátečním či dalším vzděláváním, praxí, apod.), se otevřela možnost, aby si zaměstnavatel vybírali své zaměstnance na základě jejich ověřené způsobilosti k výkonu určité práce. Kvalifikační standardy byly vytvořeny ve spolupráci se zaměstnavateli a jsou pravidelně aktualizovány. Aktuálně je v databázi Národní soustavy kvalifikací ([www.narodnikvalifikace.cz](http://www.narodnikvalifikace.cz)) uveřejněno 921 standardů profesních kvalifikací, které potvrdili zaměstnavatelé prostřednictvím sektorových rad jako odpovídající aktuálním požadavkům trhu práce. Od roku 2007 již bylo vyzkoušeno 134.270 osob v různých kvalifikacích. Příslušné ústřední úřady jsou povinny kontrolovat průběh zkoušek z profesních kvalifikací. Vzhledem k jejich kapacitě a vzdálenosti od reálného světa práce se však kontroly

zaměřují na dodržování procesu a dokumentace zkoušek, nikoliv na odbornou kvalitu těchto zkoušek. SP ČR proto přichází s iniciativou, která pomůže zlepšit odbornou kvalitu zkoušek a následně i zvýšení kompetencí absolventů zkoušek. Toho chce dosáhnout posílením dialogu mezi autorizovanými osobami a zaměstnavateli a zástupci zaměstnanců. Zlepšení komunikace mezi autorizovanými osobami a zaměstnavateli současně zajistí i vyšší důvěryhodnost osvědčení o složení zkoušky u firem – potenciálních zaměstnavatelů a zvýšení kreditu absolventů zkoušek na trhu práce. V rámci projektu budou realizovány následující aktivity:

1. Zpracování Manuálu průběhu monitorovacích návštěv na zkouškách z profesních kvalifikací. Tento manuál bude zpracován za účelem standardizace přípravy, realizace a vyhodnocení monitorovací návštěvy u autorizované osoby.
2. Realizace monitorovacích návštěv v místě provádění zkoušek a jejich vyhodnocení. Monitorovací návštěvy budou provádět odborníci z podnikové praxe z příslušného oboru. Hodnocení průběhu zkoušky zpracované těmito odborníky bude obohaceno o pohled zkoušejícího. Kromě průběhu zkoušky bude diskutována i kvalita a aktuálnost profesního standardu. Výstupem každé monitorovací návštěvy bude odborný posudek ve formě standardizovaného protokolu.

**Název projektu:** Nastavení mechanismů spolupráce a komunikace zaměstnavatelů a zástupců zaměstnanců s autorizovanými osobami (AOs) pro zvýšení kvality zkoušek a procesu přípravy uchazečů v systému dalšího profesního vzdělávání

**Koordinátor:** Svaz průmyslu a dopravy ČR

**Partner projektu:** Českomoravská konfederace odborových svazů

**Období realizace:** 1. 3. 2016 – 31. 12. 2017

#### Výstupy a aktivity:

- 60 monitorovacích návštěv u autorizovaných osob
- Zpráva s náměty k případným revizím nebo tvorbě nových profesních kvalifikací a k novele zákona č. 179/2006 Sb. pro správce NSK
- 7 kulatých stolů
- 1 návrh legislativního (event. nelegislativního) ukotvení formy spolupráce zaměstnavatelů a autorizovaných osob
- Manuál pro přípravu, realizaci a vyhodnocení monitorovacích návštěv
- 5 vydání elektronického bulletinu

3. V průběhu projektu bude probíhat diskuse mezi zástupci zaměstnavatelů, zaměstnanců a autorizovanými osobami k podmínkám provádění monitorovacích návštěv. Pokud z diskuse vzejde požadavek na legislativní či nelegislativní zakotvení monitorovacích návštěv, budou tato opatření formulována v rámci projektu.

V době, kdy zaměstnavatelé mnohdy marně hledají kvalifikované pracovníky, je kvalita zkoušek z profesních kvalifikací významným

příspěvkem pro naplnění jejich potřeb i zvýšením jistoty pro zaměstnance, že jejich kvalifikace je zaměstnavateli uznávána.

*Jarmila Modrá  
externí spolupracovnice SP ČR  
jmodra@spcr.cz*

## Propojení studentů designu s praxí

**Vysokoškolský projekt s podporou Svazu mapuje potřeby sklářských a bižuterních firem z pohledu uplatňování požadavků na design výrobků a přípravu studijních plánů z pohledu souvislostí techniky, designu a ekonomiky.**

Svaz průmyslu a dopravy ČR (SP ČR) v loňském roce inicioval v Libereckém kraji vznik Regionální sektorové dohody (RSD) pro sklářský průmysl. Jejímí hlavními cíli jsou zajištění většího počtu kvalifikovaných odborníků i absolventů škol či dalšího vzdělávání na trhu práce, větší provázanosti vzdělávání s praxí a kvalitní připravenosti absolventů škol. Jedním z aktérů RSD je Technická univerzita v Liberci (TUL).

Ne každý ví, že od roku 1992 bylo na Fakultě textilní TUL pod garancí její Katedry designu zahájeno studium oboru Textilní a oděvní návrhářství. Založeno bylo na koncepci propojení výtvarného návrhu s realizací v materiálu a to za podmínek příslušné technologie. V roce 2002 bylo studium rozšířeno o zaměření Návrhářství skla a šperku, které se vyučuje na detašovaném pracovišti v blízkém Jablonci n. Nisou. Práce absolventů oboru potvrzují odbornou kvalifikovanost a připravenost podpořit v praxi tradiční prestižní sklářské odvětví tak, jak si klade za cíl RSD pro Liberecký kraj pro sklářský průmysl. V souvislosti se zvyšováním kvality absolventů v rámci lepší provázanosti vzdělání a praxe chce katedra designu navázat kontakt se sklářskými a bižuterními firmami. K tomu by měl přispět projekt nazvaný PŘÍPRAVA ADAPTACE VŠ PRO POTŘEBY KULTURNÍCH A KREATIVNÍCH PRŮMYSLŮ, který vyhlásilo ministerstvo školství, mládeže a tělovýchovy v rámci Centrálního rozvojového programu 2016 (13+). Jedná se o společný projekt 14 vysokých škol, jehož hlavním řešitelem je Univerzita Palackého v Olomouci.

Dílní část projektu, kterou se zabývá FT TUL, je zaměřena na zmapování potřeb sklářských a bižuterních firem z pohledu uplatňování požadavků na design výrobků a přípravu úprav studijních plánů z pohledu úzkých souvislostí mezi oblastmi technika - design - ekonomika.

Kreativitu a propojení s požadavky technologií dokazuje řada prací prezentovaných na soutěžích a výstavách. Příkladem je svítidlo autorky Petry Vojtíškové přihlášené do soutěže PROPOJENÝ SVĚT 2015 - umění v technologii, technologie v umění, vyhlášené agenturou TA ČR 2015, skleněná dóza autora Jakuba Neufusse vystavená letos na veletrhu Internationale Handswerkmesse v Mnichově 2016 či šperk Kristýny Horáčkové přihlášený do soutěže Mistr křišťálu 2015.

*Naděžda Vojtíšková  
regionální manažerka SP ČR  
nvojtiskova@spcr.cz*



# Chcete oslovit TOP manažery významných firem? Inzerujte u nás!

## Co získáte inzercí ve SPEKTRU?

Váš inzerát se dostane do rukou více než **1 600** TOP manažerů, kteří rozhodují o dalším směřování významných firem v České republice. Oslovíte představitele **27** odvětvových asociací, kteří z časopisu Spektrum šíří informace mezi své členské subjekty zastupující přes **800 000** zaměstnanců. Inzerce bude zároveň i v on-line verzi časopisu Spektrum na webu [www.spcr.cz](http://www.spcr.cz), který si zobrazí téměř **7 000** návštěvníků za měsíc.

## Rozhodněte se pro termín inzerce ještě v tomto roce!

Vyberte si termín vydání Spektra a dodejte podklady pro Váš inzerát včas.

Číslo časopisu	Dodání podkladů	Vydání časopisu
08-09	25. 7. 2016	19. 8. 2016
10-11	26. 8. 2016	14. 10. 2016
12	28. 11. 2016	16. 12. 2016

## Kde naleznete podmínky inzerce?

[www.spcr.cz](http://www.spcr.cz) >>> Pro média >>> Spektrum

## Na koho se obrátit?

Ing. Jiří Janda  
telefon: 225 279 503  
mobil: 734 523 936  
jjanda@spcr.cz

Ing. Kateřina Pavlíková  
telefon: 225 279 505  
mobil: 731 688 674  
kpavlikova@spcr.cz

## Jaká je cena inzerce?

Obálka 3. strana	Vnitřní strana 1/1	Vnitřní strana 1/2	Vnitřní strana 1/2	Vnitřní strana 1/3	Vnitřní strana 1/4
25 000 Kč	19 000 Kč	11 000 Kč	11 000 Kč	9 000 Kč	7 000 Kč
230×270 mm	230×270 mm	230×132 mm	102×270 mm	70×270 mm	102×132 mm

Ceny jsou uvedeny bez 21% DPH a jsou platné pro rok 2016.





# ŠAMPION V ZELENÉM STYLU



Kombinovaná spotřeba a emise CO<sub>2</sub> vozu Octavia G-TEC: 5,3 l (CNG 5,3 m<sup>3</sup>)/100 km, 124 (CNG 94) g/km



## ŠKODA Octavia G-TEC – Zelené auto roku 2015

Vítězem ankety Zelené auto roku 2015, určené pro nové ekologické vozy na českém trhu, se stala Octavia s motorem 1,4 TSI/81 kW G-TEC. Vůz jezdí na benzín i na stlačený zemní plyn (CNG), který představuje oproti běžným palivům mnohem „zelenější“ alternativu. CNG se tankuje do dvou bezpečně uložených nádrží. Navíc je tu plnohodnotná 50litrová nádrž na benzín, takže ujedete až 1 370 km bez zastávky u čerpačích stanic. A cena vozu? Již od 441 900 Kč. Náklady na provoz si můžete spočítat na online kalkulačce na [octaviagtec.cz](http://octaviagtec.cz). Přijďte na ekologickou a ekonomickou zkušební jízdu k nejbližšímu prodejci vozů ŠKODA.

Vyzkoušejte aplikaci k vyhledávání čerpačích stanic se CNG



Get it on Google play

Available on the App Store



[skoda-auto.cz](http://skoda-auto.cz)



### Clever Inside

ŠKODA usnadňuje život svým zákazníkům každý den.



Zelené auto roku 2015\*



Bi-fuel technologie



Výhodnější než LPG, benzín nebo nafta



Systém Start-Stop

\* Doplněková anketa soutěže Auto roku 2015 v České republice