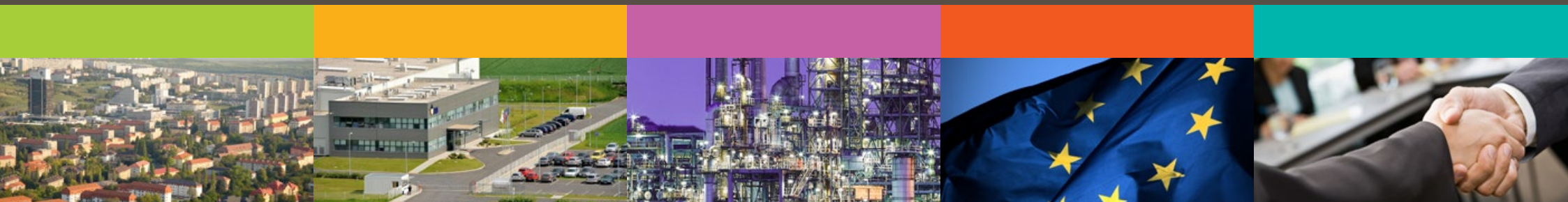


ÚSTECKÝ KRAJ

Otevřená náruč investicím!



Ústecký kraj
ČESKÁ REPUBLIKA

OBSAH

1. PŘEDSTAVENÍ ÚSTECKÉHO REGIONU

Základní údaje o Ústeckém kraji
Geografické umístění Ústeckého kraje
Členění Ústeckého kraje - hlavní odvětví kraje
Dopravní napojení Ústeckého kraje

2. PRŮMYSLOVÉ ZÓNY

Strategické průmyslové zóny: Triangle - Žatec, Joseph - Most
Webový portál Ústeckého kraje

3. VĚDA, VÝZKUM A INOVACE

Vědecko –výzkumná a inovační centra: UniCRE, ICUK a další významná centra a projekty
Vysoké školy: Univerzita Jana Evangelisty Purkyně, detašovaná pracoviště
Vyšší odborné školy

4. MOŽNOSTI FINANCOVÁNÍ

Strukturální fondy Evropské unie
Investiční pobídky

5. PODPORA INVESTORŮ ZE STRANY REGIONÁLNÍCH SUBJEKTŮ



1. ÚSTECKÝ KRAJ

Ústecký kraj má silnou průmyslovou tradici, je energetickým centrem České republiky a na jeho území je velké množství podnikatelských subjektů. Svou blízkou polohou k Německu je také atraktivní pro zahraniční partnery a mezinárodní obchod je pro Ústecký kraj významnou oblastí.

Současně je to region s rozmanitou nabídkou přírodních a kulturních zajímavostí a volnočasových aktivit.



ZÁKLADNÍ ÚDAJE O ÚSTECKÉM KRAJI

Krajské město	Ústí nad Labem
Rozloha	5 335 km ²
Počet obyvatel (k 31. 12. 2016)	821 370
Podíl nezaměstnaných osob (k 31. 12. 2016)	7,02 %
Počet uchazečů o zaměstnání (k 31. 12. 2016)	44 528
Počet ekonomických subjektů (k 31. 12. 2016)	174 240
Průměrná hrubá mzda (1. Q 2017)	25 148 Kč

Zdroj: Český statistický úřad

HDP v regionu

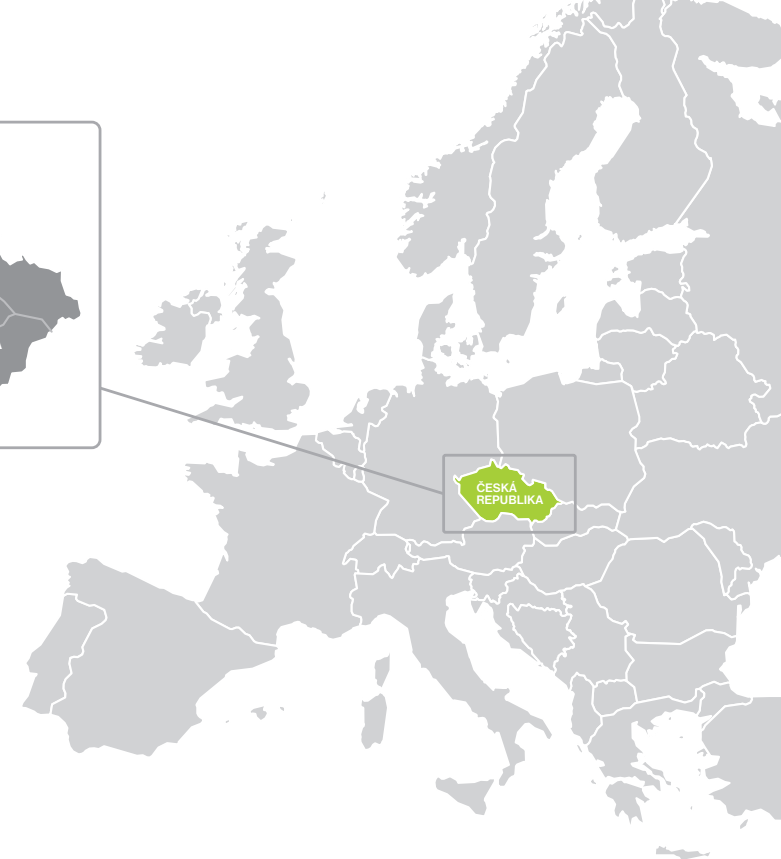
Regionální HDP v mil. Kč (2015)	275 214
Regionální HDP na 1 obyvatele v Kč (2015)	334 249
Podíl kraje na HDP ČR (2015)	6,0 %

Zdroj: Český statistický úřad

Průměrné hrubé měsíční mzdy zaměstnanců podle hlavních tříd CZ-ISCO v roce 2016

Hlavní třída CZ-ISCO-08	Ústecký kraj	Česká republika
1 Řídicí pracovníci	53 949	64 926
2 Specialisté	39 645	46 148
3 Techničtí a odborní pracovníci	29 401	32 471
4 Úředníci	22 740	23 996
5 Pracovníci ve službách a prodeji	17 184	17 970
7 Řemeslníci a opraváři	24 601	24 774
8 Obsluha strojů a zařízení, montéři	25 031	23 904
9 Pomocní a nequalifikovaní pracovníci	18 242	17 500

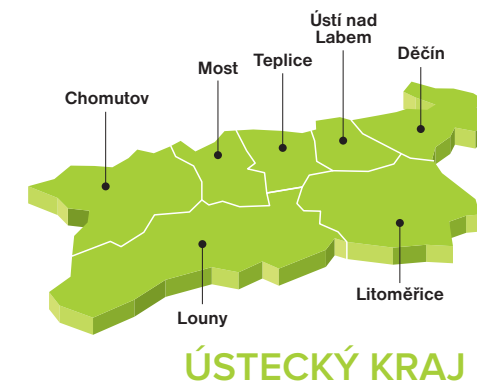
Zdroj: ISPV a RSCP



GEOGRAFICKÉ UMÍSTĚNÍ ÚSTECKÉHO KRAJE

Ústecký kraj leží na severozápadě České republiky. Severozápadní hranice kraje je zároveň i státní hranicí s Německem, a to se spolkovou zemí Sasko. Na severovýchodě sousedí Ústecký kraj s Libereckým krajem, na západě s Karlovarským a z malé části i s krajem Plzeňským a na jihovýchodě se Středočeským krajem.

Ústecký kraj je rozdělen do sedmi okresů (Děčín, Chomutov, Litoměřice, Louny, Most, Teplice a Ústí nad Labem).



ČLENĚNÍ ÚSTECKÉHO KRAJE VE VZTAHU K HOSPODÁŘSTVÍ

Ústecký kraj je velmi rozmanitý, nachází se zde

- ▶ horská oblast se zachovalou přírodou a minimem průmyslu
- ▶ hustě osídlená průmyslová oblast
- ▶ zemědělská část zaměřená na pěstování zeleniny a chmele
- ▶ řídko obydlená oblast s mnoha přírodními krásami

Obecně se však Ústecký kraj vyznačuje výraznou orientací hospodářství na tyto odvětví:

Těžba hnědého uhlí a dalších nerostných surovin

Významní zaměstnavatelé:
Severočeské doly, a. s., Czech Coal a.s.

Energetika

V kraji se vyrábí více než čtvrtina elektrické energie v ČR, jsou zde umístěny téměř dvě třetiny kapacity uhelných elektráren; velké zdroje byly po roce 1989 ekologizovány.

Významní zaměstnavatelé: ČEZ Distribuce, a. s.

Chemický průmysl

V kraji je zastoupen rafinérským zpracováním ropy, výrobou plastických hmot, pryskyřic, umělých safírů a výrobou produktů pro zemědělství a potravinářství.

Významní zaměstnavatelé: Unipetrol RPA, Spolek pro chemickou a hutní výrobu, akciová společnost, Lovochemie, a.s., Preol, a.s.

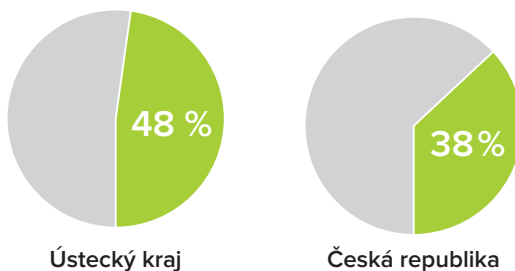
Strojírenství

Významní zaměstnavatelé:
TOS VARNSDORF a.s., Chart Ferro, a.s.

Sklářství

Tabulové i okrasné sklo a tradiční výroba porcelánu.
Významní zaměstnavatelé: AGC Flat Glass Czech a.s.

Podíl průmyslu na HDP (2016):



Zdroj: Český statistický úřad

SILNÉ STRÁNKY ÚSTECKÉHO KRAJE

- ▶ průmyslová tradice
- ▶ potenciál lidských zdrojů
- ▶ poloha na rozvojových osách
- ▶ mezinárodní hustá síť železnic a silnic, dopravní koridory
- ▶ podpůrné ekonomické nástroje v rámci ČR
- ▶ síť vzdělávacích zařízení
- ▶ kvalitní infrastruktura, služby a životní prostředí
- ▶ zkušenosti kraje s rekultivací území po povrchové těžbě
- ▶ možnost získat až 300 tis. Kč na jedno vzniklé pracovní místo v rámci investičních projektů (Investiční pobídky)

Kvalifikovaná pracovní síla v Ústeckém kraji

Aktuální podíl nezaměstnaných osob na obyvatelstvu ve věku 15 - 64 let v Ústeckém kraji k datu 30. 4. 2016 činí 8,79 %. I přes to, že jde zčásti o strukturální nezaměstnanost, je v kraji, z pohledu lidských zdrojů, další prostor pro investiční záměry. Rekvalifikační programy, podporované státem i zaměstnavateli mají pozitivní dopad na množství kvalifikovaných pracovníků. Trendem posledních let je úzká spolupráce mezi zaměstnavateli a technickými univerzitami a dlouhodobá práce se studenty a absolventy, při předávání know-how. Pokud bude dále pokračovat podpora technického vzdělání ze strany státu i soukromých společností, zůstane z dlouhodobého hlediska Ústecký kraj pro nové investory zajímavým regionem.

Zdroj: Adecco ČR, člen Sdružení pro zahraniční investice - AFI

DOPRAVA

Ústecký kraj má důležitou polohu z hlediska dopravního napojení na země Evropské unie. Silniční přeprava využívá 14 hraničních přechodů.

Mezinárodní dopravní koridory

- ▶ silniční trasa E 55 spojující sever a jih Evropy
- ▶ dálnice D8 Praha – Ústí nad Labem – Drážďany
- ▶ silnice D7 Praha – Louny – Chomutov – Chemnitz
- ▶ vysokorychlostní železniční koridor Praha – Ústí nad Labem – Drážďany
- ▶ vodní doprava – řeka Labe s napojením na německé vnitrokontinentální vodní cesty



Vzdálenosti na letiště od krajského města Ústí nad Labem

mezinárodní letiště Praha	93 km (1 h 14 min)
mezinárodní letiště Karlovy Vary	125 km (1 h 45 min)
mezinárodní letiště Drážďany	85 km (1 h 12 min)



2. PRŮMYSLOVÉ ZÓNY

Iniciátory budování průmyslových zón v Ústeckém kraji jsou jak veřejná správa, tak privátní subjekty. Díky variabilitě lokalit, velikostí i zaměření průmyslových zón dokáže Ústecký kraj uspokojit poptávku i těch nejnáročnějších investorů.





TRIANGLE

PRŮMYSLOVÁ ZÓNA

STRATEGICKÁ PRŮMYSLOVÁ ZÓNA TRIANGLE

Strategická průmyslová zóna Triangle je situována na pomezí tří okresů - Chomutov, Most a Louny a její velkou výhodou je napojení na hlavní evropské dopravní tepny. Průmyslová zóna Triangle je určena především investorům, jejichž podnikatelské a investiční záměry jsou z oborů zpracovatelského průmyslu (vyjma oborů zaměřených na prvotní zpracování surovin), dále oborů strategických služeb, technologických center nebo z oblasti výzkumu a vývoje. Ústecký kraj a Strategická průmyslová zóna Triangle, příspěvková organizace nabízí investorům mimo jiné spolupráci při poptávce po lidských zdrojích či kompletní „servis“ na míru a to po celou dobu realizace investičního záměru.

Základní informace o zóně

- ▶ Původní využití: vojenské letiště Žatec
- ▶ Vlastník: Ústecký kraj
- ▶ Celková rozloha zóny: 364 ha
- ▶ Volné připravené plochy pro investory: 125,08 ha
- ▶ Předpokládaný počet pracovních míst: 7 000 – 9 000
- ▶ Plně vybaveno inženýrskými sítěmi
- ▶ Využití: zpracovatelský průmysl (vyjma oborů zaměřených na prvotní zpracování surovin), dále obory strategických služeb, technologická centra, oblast výzkumu a vývoje
- ▶ Cena za 1 m² pozemkové parcely: 400 Kč / m² bez DPH a dalších skrytých poplatků
- ▶ Průmyslová zóna Triangle získala ocenění Nejlepší průmyslová zóna roku 2014

Vzdálenosti

D8	50 km
D7	vede přímo podél severního okraje průmyslové zóny
letiště Václava Havla - Praha	60 km
železnice	8 km
ČR – SRN, Hora Sv. Šebestiána	30 km

Investoři v průmyslové zóně Triangle:

Nexen Tire Corporation Czech s.r.o. (Jižní Korea)



25. června 2014 došlo k uzavření Investiční smlouvy mezi Českou republikou a společností Nexen Tire Corporation. Jedná se o třetí největší investici v historii České republiky. Záměrem společnosti Nexen Tire Corporation je vybudovat na ploše o velikosti 65,4 hektarů moderní závod na výrobu pneumatik pro osobní automobily. Předpokládaná výše investice bude činit v první fázi 22,8 mld. Kč s tvorbou 1 000 přímých pracovních míst. V další fázi by mohlo dojít k rozšíření investice až na 40 mld. Kč a v budoucnu by tak společnost NEXEN mohla zaměstnat více než 2 300 lidí. Zastupitelstvo Ústeckého kraje na svém zasedání 25. dubna 2016 schválilo uzavření kupní smlouvy se společností Nexen Tire Corporation Czech s.r.o., kterou došlo k prodeji pozemků ve Strategické průmyslové zóně Triangle. Investiční výstavba již byla zahájena.

- ▶ CTP PROPERTY IX, a.s. – nájemce německá společnost GRAMMER CZ, s.r.o.
- ▶ Hitachi Automotive Systems Czech, s. r. o. (Japonsko)
- ▶ Hitachi Cable Europe, s.r.o. (Japonsko)
- ▶ Gestamp Louny s.r.o. (Španělsko)
- ▶ Solar Turbines EAME s.r.o. (USA)
- ▶ Yanfeng Czechia Automotive Interior Systems s.r.o. (Čína, USA)
- ▶ FVE TRANGLE a.s. (ČR)
- ▶ HARGO a.s. (ČR)
- ▶ Neturen Czech s.r.o. (Japonsko)
- ▶ Nexen Tire Corporation Czech s.r.o. (Jižní Korea)
- ▶ Gonvarri Czech, s.r.o. (Španělsko)
- ▶ Kiswire Cord Czech s.r.o. (Jižní Korea)
- ▶ Strebl Green Carbon s.r.o. (Singapur)

7 důvodů proč investovat v průmyslové zóně Triangle:

1. Jasné vlastnické vztahy
2. Jasné využití území v rámci územního plánu
3. Nízká prodejní cena pozemků a žádné další poplatky, např. za vyjmutí ze zemědělského půdního fondu
4. Výborná technická infrastruktura
5. Výborná dopravní dostupnost
6. Rovinatost průmyslové zóny
7. Odborné poradenství a realizace v oblasti investic a rozvoje

Odkaz na webové stránky:

www.industrialzonetriangle.com



STRATEGIC INDUSTRIAL ZONE
JOSEPH



STRATEGICKÁ PRŮMYSLOVÁ ZÓNA JOSEPH

Průmyslová zóna je umístěna v okrese s nejvyšší mírou nezaměstnanosti v ČR a současně se nachází v regionu s dlouholetou průmyslovou tradicí. Od města Mostu je vzdálena 8 km. Strategická průmyslová zóna Joseph je připravena na umístění strategických projektů. Investování ve strategické průmyslové zóně Joseph umožní investorům získat ty nejvýhodnější podmínky při získávání investičních pobídek či dotací ze strukturálních fondů EU. Za zmínku stojí i aktivní podpora a bezbariérová komunikace ze strany vedení města Mostu.

Základní informace o zóně

- ▶ Vlastník: statutární město Most
- ▶ Celková rozloha zóny: 196 ha
- ▶ Volné plochy pro investory: cca 50 ha
- ▶ Předpokládaný počet pracovních míst: 2 000 – 4 000
- ▶ Plně vybaveno inženýrskými sítěmi.
- ▶ Využití: Průmyslová výroba. Do zóny lze umístit podnikatelské záměry rušících i nerušících druhů výrob a služeb.
- ▶ Cena pozemku činí 340 Kč / m² bez DPH
- ▶ PZ Joseph se stal v roce 2007 vítězem kategorie Zóna s největším ekonomickým přínosem

Investiční podpora ze strany města Mostu

Statutární město Most nabízí investorům vstupujícím do průmyslové zóny Joseph investiční podporu ve formě finanční kompenzace nákladů spojených s umístěním investora v zóně (poplatky za vynětí ze zemědělského půdního fondu, skryvka ornice, úprava terénu apod.).

Její výše se stanovuje:

- ▶ v závislosti na počtu vytvořených pracovních míst
- ▶ v závislosti na předmětu činnosti investora (dle CZ-NACE)

Výše podpory činí až 35 % z ceny pozemku za vytvoření pracovních míst a 10 % z ceny pozemku za činnosti spojené dle CZ-NACE s výzkumem a vývojem. Maximální výše podpory se řídí aktuální výší podpory veřejné podpory „de minimis“, což je max 200 000 EUR za po sobě jdoucí tři roky.

Tato podpora se investorovi vrací na základě prokazatelně vynaložených nákladů spojených s umístěním investice v průmyslové zóně Joseph.

Vzdálenosti

D8	40 km
D7	5 km
letišť Václava Havla – Praha	73 km
železnice	8 km
hranice CZ – DE	39 km
Lodní přístav Lovosice (směr Hamburg)	45 km

Investoři v průmyslové zóně Joseph:

- ▶ Nemark Czech Republic, s.r.o. & Starcam, s.r.o.
- ▶ AFSI Europe, s.r.o.
- ▶ RAI Most, s.r.o.
- ▶ Yankee Candle s.r.o.
- ▶ AccuMetal s.r.o.
- ▶ Feintool System Parts Most s.r.o.
- ▶ HI-LEX Czech, s.r.o.

8 důvodů proč investovat v průmyslové zóně Joseph:

1. kvalitní technická infrastruktura
2. aktivní podpora technického vzdělávání - vytváření potenciální kvalifikované pracovní síly
3. jedná se o jednu ze tří státěm podpořených zón, kde je možné získat pobídku 300 000 Kč na vytvořené pracovní místo
4. výhodná poloha zóny, dopravní napojení
5. příznivá cena pozemků
6. aktivní a profesionální podpora investora
7. zkušenosti s umístěním velkých investorů
8. aftercare

Odkaz na webové stránky:

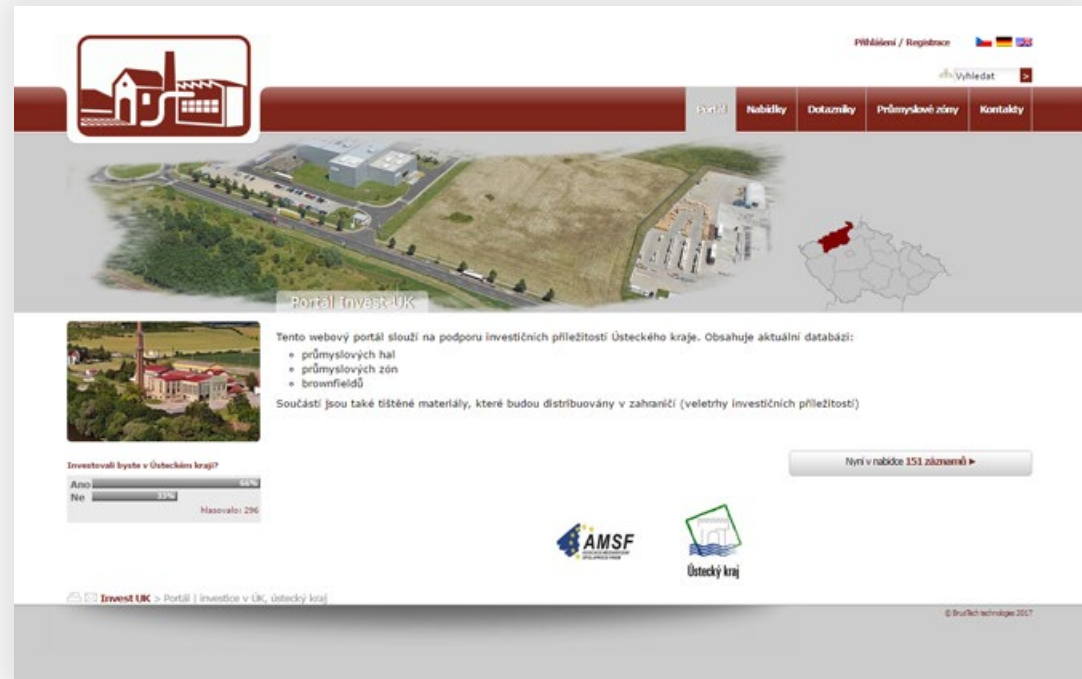
www.pz-joseph.eu

Facebook:

Strategická průmyslová zóna Joseph

WEBOVÝ PORTÁL ÚSTECKÉHO KRAJE INVEST UK

- ▶ Slouží k bezplatné prezentaci volných nemovitostí pro podnikání, je určen pro potenciální investory nejen z České republiky, ale také ze zahraničí.
- ▶ K červnu 2017 nabízí 151 nemovitostí.
- ▶ Za rok 2016 zaregistroval portál 70 000 návštěv.
- ▶ Je prezentován na národních i mezinárodních veletrzích. V roce 2016 v Mnichově, v roce 2017 Brno a Praha. V roce 2018 jsou v plánu veletrhy v Berlíně, Lipsku či Poznani. K databázi se pravidelně tisknou brožury, které nabídku dále propagují.
- ▶ Databáze je vícejazyčná a pravidelně aktualizována.
- ▶ V rámci krajského modelu one-stop shopu pro podnikání bude portál rozšířen o kapitolu zaměřenou lidské zdroje, která podpoří spolupráci zaměstnavatelů a škol. Mapa škol, včetně počtů žáků a absolventů pomůže firmám při hledání nových pracovníků.



www.invest-uk.cz

3. VĚDA, VÝZKUM A INOVACE

V Ústeckém kraji působí několik výzkumných organizací přímo spjatých s významnými podniky/ s vazbou na důležitá ekonomická odvětví v kraji.

V posledních letech roste počet výzkumníků ve vzdělávacím i podnikatelském sektoru (dynamika růstu je vyšší než průměr ostatních krajů České republiky).



UNIPETROL VÝZKUMNĚ VZDĚLÁVACÍ CENTRUM, a. s.



Unipetrol výzkumně vzdělávací centrum, a.s.

Unipetrol výzkumně vzdělávací centrum, a.s. (UniCRE) se již 65 let zabývá výzkumem průmyslové chemie. Během své historie dosáhlo značných úspěchů v oblastech výroby motorových paliv, petrochemikálií, krystalizace, technologie výroby průmyslových hnojiv, elektrochemie nebo ochrany životního prostředí.

V současné době se soustředí na výzkum:

- ▶ efektivní a ekologické výroby čistých paliv,
- ▶ přípravy surovin pro výrobu polymerů,
- ▶ trvale udržitelného využívání obnovitelných surovin,
- ▶ snižování emisí škodlivých látek a pokročilých anorganických materiálů.

Centrum působí na dvou pracovištích. V Litvínově Záluží je výzkum zaměřen na rafinérské technologie, petrochemii a procesy zpracování biomasy. V Ústí nad Labem je výzkum orientován zejména na geopolymery a katalyzátory.

www.unicre.cz



Testování procesů a analýzy

Srdcem UniCRE je pokusná základna vybavená experimentálními jednotkami pro pilotní testování katalyzátorů a surovin pro rafinérské a petrochemické procesy.



Součástí UniCRE je také akreditovaná laboratoř, která provádí chemické a fyzikální analýzy vod a vodních výluhů.



Otevřený přístup k výzkumné infrastruktuře

Testovací zařízení na pokusné základně i špičkové vybavení Centra je zařazeno do projektu výzkumné infrastruktury „Katalytické procesy pro efektivní využití uhlíkatých energetických surovin“ s akronymem CATPRO. Díky Ministerstvu školství, mládeže a tělovýchovy, které projekt financuje z prostředků účelové podpory velkých infrastruktur, je infrastruktura CATPRO k dispozici externím výzkumníkům v režimu open access.



MINISTERSTVO ŠKOLSTVÍ,
MLÁDEŽE A TĚLOVÝCHOVY

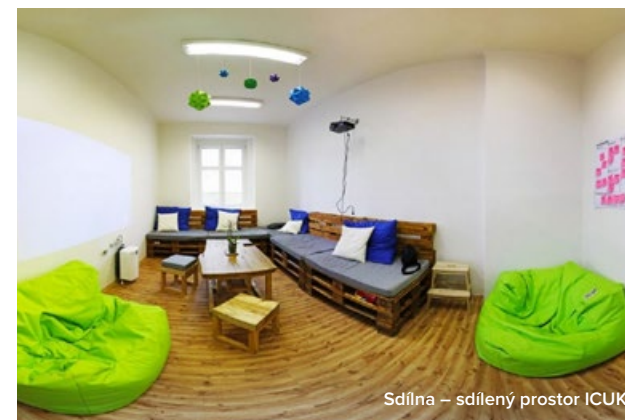
UniCRE dlouhodobě spolupracuje s průmyslovými partnery a prestižními vysokými školami v České republice i v zahraničí. Podílí se na řešení mezinárodních projektů v rámci programu pro výzkum a inovace Horizont 2020. Zapojuje vysokoškolské studenty do pomocných vědeckých činností, vede jejich závěrečné práce a také popularizuje chemii na středních školách.



FestUp 2016



Inkubační program StartUp Go!



Sdílna – sdílený prostor ICUK

INOVAČNÍ CENTRUM ÚSTECKÉHO KRAJE



INOVAČNÍ CENTRUM ÚSTECKÉHO KRAJE

Inovační centrum Ústeckého kraje (ICUK) přispívá k pozitivní proměně regionu a vyšší konkurenceschopnosti podporou inovací a podnikavosti. Na podzim roku 2015 jej společně založily Ústecký kraj, Univerzita Jana Evangelisty Purkyně a Krajská hospodářská komora. ICUK zaměřuje spektrum svých služeb jak na začínající podnikatele, tak i na stávající podniky a výzkumné organizace.

Podpora začínajících podnikatelů

Pro začínající podnikatele ICUK nabízí **inkubační program „StartUp Go!“**, který jim v několika měsících pomáhá přeměnit inovativní nápad ve fungující business. K podpoře podnikání a podnikavosti pořádá řadu **mobilizačních aktivit** – např. historicky první startup festival v Ústeckém kraji, tzv. **FestUp**.

Pro zájemce o pracovní prostory je k dispozici sdílený prostor zvaný “Sdílna” s kompletním kancelářským vybavením i místem pro sjednávání schůzek.

Podpora inovací v podnicích a propojování firem s výzkumnými organizacemi

Stávající firmy mohou využít služeb specializovaného **poradenství v oblasti podpory inovací ve firmách, propojování firem a výzkumných organizací či financování inovačních či výzkumně-vývojových projektů**. ICUK rovněž nabízí možnost **vypracování odborných rešerší**, pro které má k dispozici globální databáze, např. Frost & Sullivan. Ve spolupráci s výzkumnou organizací lze žádat o finanční podporu prostřednictvím **Inovačních voucherů Ústeckého kraje**, které ICUK každoročně administruje.

K propojování výzkumného a firemního sektoru ICUK dále přispěl zorganizováním projektu smluvního výzkumu mezi společností Valeo a UJEP. V rámci něj získaly v roce 2017 stovky studentů možnost zapojit se do vývoje softwaru autonomního řízení vozidel.

Posun vize regionu v oblasti výzkumu, vývoje a inovací

ICUK mimo jiné přispívá k prosazování, naplňování a aktualizaci strategií v regionu v oblasti výzkumu, vývoje a inovací. V roce 2016 přímo zpracovával Akční plán Regionální inovační strategie Ústeckého kraje a je zároveň výkonnou jednotkou Krajské rady pro konkurenceschopnost, která vede její implementaci. ICUK je spoluautorem vládou schválené Strategie hospodářské restrukturalizace a podílí se na tvorbě prvního Akčního plánu pro rok 2017. Nejvýznamnějším projektem, který ICUK dlouhodobě implementuje, je Smart Akcelerátor.

www.icuk.cz

DALŠÍ VÝZNAMNÁ VĚDECKO- VÝZKUMNÁ CENTRA A PROJEKTY V ÚSTECKÉM KRAJI

Chmelařský institut s.r.o.

Provádění vědeckovýzkumné činnosti v oboru pěstování, sklizně a posklizňové úpravy chmele. Provoz pokusného minipivovaru za účelem testování kvality.

www.chizatec.cz

INSTITUT PRO ZKOUŠENÍ STAVEBNÍCH HMOT, spol. s r.o.

Provádění kontrolních zkoušek zemin, kameniva a asfaltů v oblasti silničního stavitelství. Měření a zhutnění konstrukčních vrstev vozovek.

Vědeckotechnický klub LOSTR Louny

Společnost LOSTR a.s. se zabývá vývojem, výrobou a rekonstrukcí nákladních kolejových vozů. Vědeckotechnický park Louny je specializován na výzkum a vývoj v oblasti kolejových vozidel a komponentů pro kolejová vozidla.

Vědecko-technický park Rumburk

Firmy ve vědecko-technickém parku: Česká stomatologická akademie; Dioptra, a.s. Turnov; Dental Institut, s.r.o.; Stavební společnost RBK a.s.; TIVIT spol. s r.o.; Dental Group s.r.o.; Vysoká škola Karlovy Vary, o.p.s.; SVOBODA - poradenství, služby, s.r.o.; LIVE TELECOM a.s.

www.pc-vtp-rumburk.cz

Unipetrol výzkumně vzdělávací centrum, a.s. (UniCRE)

UniCRE je regionální výzkumné a vzdělávací centrum. Do roku 2015 působilo pod názvem Výzkumný ústav anorganické chemie, a.s. (VÚAnCh). Zabývá se výzkumem a vývojem rafinérských a petrochemických technologií a také pokročilých anorganických materiálů. Díky projektu CATPRO nabízí externím výzkumníkům otevřený přístup ke své výzkumné infrastruktuře.

www.unicre.cz

VÚHU, a.s.

Dlouholeté zkušenosti zdejších odborníků a vybavení špičkovou laboratorní technikou umožňuje ve všech oborech činnosti Výzkumný ústav hnědého uhlí, a.s. rozsáhlou výzkumnou, poradenskou, zakázkovou a servisní činnost, zaměřenou na problematiku hornictví, ale i na řešení aktuálních problémů v ekologii, stavebnictví, zemědělství i v ostatních průmyslových oborech.

www.vuhu.cz

VYCERRO

Výzkumná platforma Fakulty sociálně ekonomické Univerzity J. E. Purkyně v Ústí nad Labem. VYCERRO je zaměřeno na výzkum v oblasti regionálního rozvoje a má za cíl generovat inspirace, koncepce a inovativní koncepty, které výrazným způsobem přispějí k posilování konkurenceschopnosti

a udržitelnosti regionů ČR. Ve výzkumném týmu působí pracovníci z oblasti regionálního výzkumu, fyzické a sociální geografie, ekonomických a environmentálních disciplín a geoinformačních technologií.

<http://vycerro2013.ujep.cz/>

Výzkumný ústav balneologický, v. v. i. (Mšené lázně)

Oborové výzkumné centrum se specializovanou činností v oblasti balneologie. Jedná se o vědeckovýzkumné pracoviště s regionální, celorepublikovou i zahraniční působností.

www.balneologie.eu

Výzkumná infrastruktura pro rozvoj geotermální energie - RINGEN

Výzkumná infrastruktura pro rozvoj geotermální energie - RINGEN (Research Infrastructure for Geothermal Energy) je nová výzkumná infrastruktura (VI), zařazená do Cestovní mapy ČR velkých výzkumných infrastruktur v roce 2014. RINGEN bude vybudován v lokaci s již existujícím geotermálním testovacím vrtem do hloubky 2,1 km v areálu bývalých kasáren Dukelských hrdinů v Litoměřicích. Hlavní náplní VI je podpora výzkumu a poskytování služeb a expertíz v oboru využívání hlubinné geotermální energie a dalších souvisejících oblastech, jakými jsou podzemní stavby nebo těžba uhlovodíků. RINGEN je koncipována jako jeden z uzlových bodů evropské sítě geotermálních testovacích lokalit. Bude umožňovat ověřování nových vrtných technologií, technologií stimulace propustnosti hornin pro tvorbu podzemních geotermálních výměníků nebo technologií pro seismické monitorování, které jsou nezbytnou podmínkou efektivnější a rutinní těžby široce se vyskytující hlubinné geotermální energie. RINGEN bude poskytovat služby veřejným i soukromým výzkumným institucím a firmám.

www.prvnigeotermalni.cz

VYSOKÉ ŠKOLY V ÚSTECKÉM KRAJI

UNIVERZITA J. E. PURKYNĚ V ÚSTÍ NAD LABEM



Univerzita Jana Evangelisty Purkyně (UJEP)

UJEP je nejstarší a největší vysokou školou v regionu severních Čech. Byla založena v roce 1991. Univerzita se v posledních letech proměňuje z regionální vysoké školy, jež ve svém výzkumném profilu navazovala na základnu Pedagogické fakulty, v instituci typu klasické univerzity s fakultami a pracovišti technického, přírodovědeckého, uměleckého i společenskovedního typu.

UJEP vzdělává na 10 000 studentů a zaměstnává přes 950 lidí. Osm fakult nabízí rozsáhlou škálu 128 studijních programů s 227 obory.

UJEP má díky svému charakteru a regionálnímu umístění velký potenciál rozvoje vědy, tvůrčích aktivit a inovací. Je vysokoškolskou institucí s širokým spektrem činností charakteristických pro jednotlivé fakulty. Pracoviště či týmy přírodovědného, technického a společenskovedního výzkumu postupně rozvíjejí mezioborovou a mezifakultní spolupráci, kontakty v České republice i v zahraničí a postupně se zapojují do národních i mezinárodních sítí vědeckých a odborných pracovišť.

Univerzita je silně a přátelsky ukotvená v regionu – systematicky buduje součinnost s průmyslem i veřejnou sférou a spolupracuje s veřejností i neziskovými organizacemi. Přednostně jsou rozvíjeny a podporovány kontakty a spolupráce s institucemi a univerzitními pracovišti při severozápadní hranici České republiky – s partnery v Sasku a v Polsku.



Univerzita Jana Evangelisty Purkyně

Tvůrčí a vědecké týmy UJEP se tematicky zaměřují na dvě hlavní oblasti:

- ▶ materiály a technologie pro životní prostředí a kvalitu života,
- ▶ roli regionu a města v komplexu současných společenských a ekonomických výzev.

Tato rámcová témata rozvíjejí jednotlivé týmy a pracoviště ve výzkumné i tvůrčí činnosti a propojují je s profilovými výukovými programy. Navazují na dlouhodobě budovaný potenciál na UJEP a reagují na nové společenské výzvy.

Více informací na:

www.ujep.cz

V kraji je umístěno několik dalších vysokých škol:

- ▶ Univerzitní centrum VŠCHT Praha – Unipetrol (Litvínov)
- ▶ Vysoká škola Báňská – Technická univerzita Ostrava – Hornicko-geologická fakulta (Most)
- ▶ České vysoké učení technické v Praze – Fakulta dopravní (Děčín)
- ▶ České vysoké učení technické v Praze – Fakulta jaderná a fyzikálně inženýrská (Děčín)
- ▶ Bankovní institut vysoká škola, a. s. (Teplice)
- ▶ Vysoká škola finanční a správní, o. p. s. (Most)
- ▶ Česká zemědělská univerzita v Praze (Most, Litvínov)
- ▶ Vysoká škola aplikované psychologie, s. r. o. (Terezín)
- ▶ Vysoká škola Karlovy Vary, o. p. s. (Rumburk)

V kraji se dále nachází 8 vyšších odborných škol:

- ▶ Střední průmyslová škola a Vyšší odborná škola (Chomutov)
- ▶ Vyšší odborná škola a Střední odborná škola (Roudnice nad Labem)
- ▶ Vyšší odborná škola a Střední průmyslová škola strojní, stavební a dopravní (Děčín)
- ▶ Vyšší odborná škola ekonomická, sociální a zdravotnická, Obchodní akademie, Střední pedagogická škola a Střední zdravotnická škola (Most)
- ▶ Vyšší odborná škola obalové techniky a Střední škola (Štětí)
- ▶ Vyšší odborná škola zdravotnická a Střední škola zdravotnická (Ústí nad Labem)
- ▶ Vyšší odborná škola, Obchodní akademie, Střední odborná škola a Jazyková škola s právem státní jazykové zkoušky EKONOM, o.p.s. (Litoměřice)
- ▶ Vyšší odborná škola, Střední průmyslová škola a Střední odborná škola služeb a cestovního ruchu (Varnsdorf)



Univerzita Jana Evangelisty Purkyně

4. FINANČNÍ PODPORA

V rámci České republiky existuje řada možností, které ztraktivňují nové investice po finanční stránce. Jejich využití závisí na zájmu investora a typu investice.

Jedná se o investiční pobídky a o využití prostředků ze strukturálních fondů Evropské unie.



STRUKTURÁLNÍ FONDY EU

V programovém období 2014-2020 bylo pro Českou republiku vyčleněno téměř 24 mld. EUR. K čerpání těchto prostředků investoři mohou využít operační programy – například Operační program podnikání a inovace pro konkurenceschopnost („OP PIK“), Operační program zaměstnanost („OP Z“) či Operační program výzkum, vývoj a vzdělávání („OP VVV“).

Více informací na:
www.dotaceeu.cz

INVESTIČNÍ POBÍDKY

Investoři, kteří umístí svoji investici na území ČR, mohou získat podporu ve formě investičních pobídek. Příjemcem investičních pobídek může být pouze právnická osoba se sídlem na území ČR.

Podporované oblasti:

- ▶ **Průmysl** - zavedení nebo rozšíření výroby v oborech zpracovatelského průmyslu
- ▶ **Technologická centra** - vybudování nebo rozvoj výzkumného a vývojového centra
- ▶ **Centra strategických služeb** - podpora center pro tvorbu software, center sdílených služeb, opravárenských center, datových center a center zákaznické podpory

Největší investice v Ústeckém kraji

Název společnosti	Sektor	Země původu žadatele	Investice v mil. Kč	Nově vytvořená pracovní místa	Rok
Nexen Tire Corporation Czech s.r.o.	gumárenský a plastikařský	Korea	22 764,34	1 384	2016
Nemak Europe s.r.o.	výroba dopravních prostředků	Mexiko	11 361,00	1 361	2002
CHEMOPETROL, a.s.	koksování a zpracování ropy	Česká republika	7 852,90	40	2001
IPS Alpha Technology Europe, s.r.o.	elektronický a elektrotechnický	Japonsko	2 958,12	2 100	2006
Knauf Insulation, spol. s r.o.	gumárenský a plastikařský	Francie	2 944,00	150	2006
Tivall CZ, s.r.o.	potravinařský	Izrael	2 940,00	300	2006
Glaverbel Czech a.s.	sklářský	Nizozemí	2 826,00	71	2006
Labe Wood s.r.o.	dřevozpracující a papírenský	Česká republika	2 661,96	159	2017
KOITO CZECH s.r.o.	výroba dopravních prostředků	Japonsko	2 634,00	340	2001
BENTELER Automotive Klášterec s.r.o.	výroba dopravních prostředků	Německo	2 488,83	576	2017
Kiswire Cord Czech s.r.o.	kovodělný a kovozpracující	Korea	2 436,90	332	2016
Glaverbel Czech a.s.	sklářský	Belgie	2 022,87	20	2000
PREOL, a.s.	chemický a farmaceutický	Česká republika	1 880,00	72	2007
Mondi Štětí White Paper s.r.o.	dřevozpracující a papírenský	Česká republika	1 788,50	74	2013
Eaton Industries s.r.o.	výroba dopravních prostředků	Nizozemí	1 695,00	1 182	2003

Zdroj: czechinvest.org

Formy investičních pobídek:

- ▶ Sleva na dani z příjmu právnických osob
- ▶ Hmotná podpora na vzniklé pracovní místo
- ▶ Hmotná podpora na rekvalifikaci zaměstnanců
- ▶ Hmotná podpora na pořízení majetku (v případě strategických investičních akcí)
- ▶ Osvobození od daně z nemovitostí na 5 let - pouze ve zvýhodněných zónách

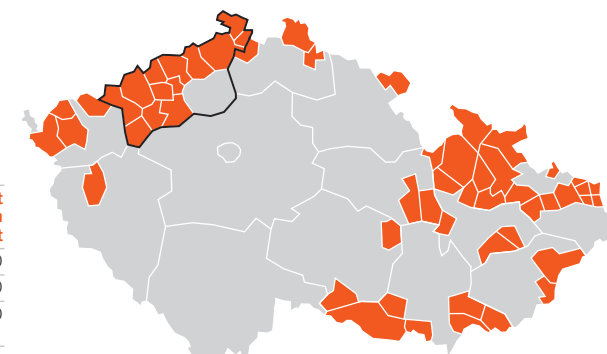
Zpracovatelský průmysl	Region	Min. výše investice do majetku	Min. výše investice do nového stroj. zařiz.	Min. počet nových prac. míst
Investiční akce	Region I	50 mil. Kč	25 mil. Kč	20
	Region II	100 mil. Kč	50 mil. Kč	20
Strategická investiční akce	Region I a II	500 mil. Kč	250 mil. Kč	500

Zdroj: czechinvest.org

Minimální investiční akce Specifikace regionů

REGION / MINIMÁLNÍ INVESTICE

- Region I / 50 mil. Kč
- Region II / 100 mil. Kč



Udělené investiční pobídky 1998 – 2016

Od roku 1998 bylo na základě registrovaných žádostí uděleno 998 rozhodnutí o příslibu investičních pobídek. Investoři v letech 1998 – 31.3.2017 přislíbili proinvestovat přes 740 mld. Kč a vytvořit téměř 172 nových pracovních míst.

Dle statistiky investičních pobídek 1998 – 31.3.2017 bylo v regionu proinvestováno v rámci investičních pobídek zhruba 124 007, 53 mil. Kč ve 160 projektech a firmy se zavázaly vytvořit přes 27 tisíc pracovních míst.

Investiční pobídky přislíbené dle regionální investiční podpory

Aktuální stav ke dni 31. 3. 2017

Kraj	Počet projektů	Investice v mil. EUR	Investice v mil. CZK	Nově vytvořená pracovní místa
Středočeský	131	4 321,44	134 817,40	24 759
Jihomoravský	104	1 819,36	53 889,13	14 784
Plzeňský	80	1 286,57	37 420,38	11 941
Vysočina	43	1 317,30	40 953,49	6 965
Královéhradecký	51	1 482,80	43 454,66	12 253
Jihočeský	51	1 126,01	32 326,95	6 521
Pardubický	58	1 454,77	43 780,45	13 787
Zlínský	57	1 106,93	31 594,51	4 861
Karlovarský	21	465,60	13 638,26	2 468
Hl. město Praha	3	78,58	2 719,56	1 318
Moravskoslezský	142	4 070,68	117 026,06	23 126
Olomoucký	67	1 679,45	53 907,71	10 600
Ústecký	161	3 978,25	122 662,73	27 286
Liberecký	48	1 099,77	33 417,55	6 585

Zdroj: czechinvest.org

Od roku 2005 mohou firmy uplatnit odečitatelnou položku od základu daně dle §34 odst. 4 až 6 zákona o daních z příjmů na výzkum a vývoj (odečíst od daňového základu ještě jednou část nákladů vynaložených na výzkum a vývoj). Od 1. 1. 2014 byla možnost odpočtu rozšířena také o nakupovaný výzkum. Daňové zvýhodnění mohou využívat firmy, které na daný výzkum nečerpají jiné veřejné prostředky.

Daňový odpočet na výzkum a vývoj

Odpočet na výzkum a vývoj umožňuje daňovým poplatníkům, bez omezení jejich velikosti či oboru působení, uplatnit výdaje vynaložené na výzkum a vývoj dvakrát v jednom zdaňovacím období. Poprvé jako účetní výdaje, snižující hospodářský výsledek společnosti, podruhé jako odečitatelnou položku od základu daně před výpočtem daňové povinnosti.

Vývojové činnosti jsou takové činnosti, které vedou k novým nebo podstatně zdokonaleným výrobkům, postupům nebo službám. Mezi uplatnitelné výdaje patří zejména osobní a cestovní výdaje zaměstnanců zapojených do výzkumu a vývoje, materiál pro výrobu prototypů či laboratorní zkoušky, režijní výdaje vynaložené v přímé souvislosti s řešením činností výzkumu a vývoje, výdaje na služby veřejných vysokých škol a vybraných výzkumných organizací nebo odpisy majetku, využívaného k výzkumným a vývojovým aktivitám.

*Autor: Ing. Jan Kohůtek, Deloitte Advisory, s.r.o.
(člen Asociace pro zahraniční investice)*

5. PODPORA INVESTORŮ ZE STRANY REGIONÁLNÍCH SUBJEKTŮ





Ústecký kraj

Ústecký kraj

Ústecký kraj může nabídnout stávajícím i novým firmám podporu v řadě oblastí. Jedná se podporu výzkumu a inovací, podporu v oblasti dotačního a administrativního poradenství či navazování spolupráce mezi zaměstnavateli a školami.

Ústecký kraj:

- ▶ může zajistit zprostředkování spolupráce s místně příslušným úřadem práce i administrativní podporu této spolupráce,
- ▶ jako zřizovatel všech veřejných středních škol nabízí možnost navázání kontaktů s vybranou střední školou pro realizaci různých forem spolupráce, ať se jedná o zavádění prvků duálního vzdělávání, praxe a stáže žáků, společné dílny či laboratoře aj.,
- ▶ zprostředkovat spolupráci studentů vysokých škol a firem,
- ▶ prostřednictvím Oddělení lidských zdrojů, podpory průmyslu a podnikání (OLZPP) provozuje Informační servis pro podnikatele, kde podnikatel získá potřebné informace a kontakty,
- ▶ vytváří, udržuje a aktualizuje databázi podnikatelských příležitostí na území kraje (www.invest-uk.cz),
- ▶ nabízí podporu při využití dotačních nástrojů pro firmy z národních a evropských zdrojů,
- ▶ podporuje formou dotací začínající podnikatele napříč obory,
- ▶ rozděljuje firmám, které chtějí inovovat ve spolupráci s výzkumnými organizacemi Inovační vouchery,
- ▶ jako hlavní investor podporuje činnost Inovačního centra,
- ▶ zapojuje se do pořádání fór a konferencí, které podporují rozvoj regionu,
- ▶ naplňuje opatření Regionální inovační strategie a podílí se na naplňování sektorových dohod.

Zahájením činnosti OLZPP přímo na Krajském úřadě probíhá cílená koordinace uvedených aktivit a větší podpora průmyslu a podnikání v kraji. Díky spolupráci s Hospodářskou a sociální radou, Hospodářskou komorou, CzechInvestem, Technologickým centrem AV ČR, úřady práce a dalšími platformami působícími na území Ústeckého kraje dochází k naplňování cílů Strategie podpory průmyslu a podnikání a tím k postupnému zvyšování konkurenceschopnosti regionální ekonomiky v našem kraji.

Kontakt: www.kr-ustecky.cz



Agentura pro podporu podnikání a investic CzechInvest

Agentura CzechInvest posiluje konkurenceschopnost české ekonomiky prostřednictvím podpory malých a středních podnikatelů, podnikatelské infrastruktury, inovací a získáváním zahraničních investic z oblasti výroby, strategických služeb a technologických center. Propaguje Českou republiku v zahraničí jako lokalitu vhodnou pro umístování mobilních investic. Je výhradní organizací, která smí nadřazeným orgánům předkládat žádosti o investiční pobídky. Podporuje české firmy, které mají zájem zapojit se do dodavatelských řetězců nadnárodních společností. Svá zastoupení má CzechInvest jak v zahraničí, tak v každém krajském městě České republiky. Veškeré své služby poskytuje bezplatně.

Služby CzechInvestu:

- ▶ poskytuje formální poradenství k projektům,
- ▶ spravuje databázi podnikatelských nemovitostí a brownfieldů,
- ▶ podporuje subdodavatele – spravuje databázi českých dodavatelských firem,
- ▶ pomáhá při realizaci investičních projektů,
- ▶ zprostředkovává státní investiční podporu,
- ▶ poskytuje AfterCare služby pro zahraniční investory, kteří již působí v České republice – pomáhá při reinvesticích,
- ▶ informuje o možnostech podpory pro malé a střední podnikatele,
- ▶ podporuje začínající inovativní podnikatele (Podporastartupu.cz),
- ▶ propojuje podnikatele s výzkumně-vývojovou sférou (Czech-research.com).

Kontakt:

e-mail: ustinadlabem@czechinvest.org
www.czechinvest.org
www.czechinvest.org/ustecky-kraj



Krajská hospodářská komora Ústeckého kraje

Krajská hospodářská komora Ústeckého kraje na základě speciálního zákona reprezentuje podnikatelské prostředí na úrovni kraje. Je jménem podnikatelů partnerem krajské veřejné správy.

Hlavní cílem hospodářské komory je podpora rozvoje podnikání, aktivně se věnuje otázkám vzdělanostní úrovně, inovačního potenciálu, regulaci podmínek podnikání a dopravní infrastruktury. Aktivně se podílí na navazování mezinárodní spolupráce mezi místními a zahraničními firmami a poskytuje servis a poradenství investorům, kteří chtějí v našem kraji investovat.

Konkrétně se jedná o pomoc:

- ▶ vyhledání vhodné lokality pro realizaci investičního záměru,
- ▶ pomoc při založení společnosti na území ČR,
- ▶ zajištění informací o aspektech podnikání na území ČR,
- ▶ zajištění komunikace s úřady a institucemi,
- ▶ zpracování podnikatelských záměrů a studií proveditelnosti,
- ▶ zpracování podkladů pro zajištění různých investičních pobídek a dotací,
- ▶ pomoc při řízení investičních projektů.

Kontakt:

e-mail: francirkova@khk-usti.cz
www.khk-usti.cz

HSR-ÚK

Hospodářská a sociální rada
Ústeckého kraje

Hospodářská a sociální rada Ústeckého kraje

Hospodářská a sociální rada Ústeckého kraje je regionální tripartita složená ze zástupců samospráv, odborů a zaměstnavatelů. Vznikla v dubnu 2001 a sdružuje celkem sedm okresních hospodářských a sociálních rad z Ústeckého kraje. V současnosti má zhruba 200 členů, jimiž jsou fyzické i právnické osoby. Hospodářská a sociální rada Ústeckého kraje vznikla jako iniciační a kooperační subjekt pro jednání s vládou, ministerstvy, ústředními správními úřady a orgány Ústeckého kraje v otázkách regionálního rozvoje Ústeckého kraje a posilování sociálního dialogu.

Jednou z aktivit je vytváření podmínek pro rozvoj podnikání v kraji:

- ▶ jednání o zkapacitnění a modernizaci dopravní infrastruktury,
- ▶ podněcování rozvoje vědy, výzkumu a inovací,
- ▶ vytváření podmínek pro rozvoj kvalifikované pracovní síly,
- ▶ posilování komunikace a spolupráce veřejného a soukromého sektoru,
- ▶ vyjednávání legislativních opatření ve prospěch rozvoje podnikání,
- ▶ rozvíjení konceptu Corporate social responsibility.

Kontakt:

e-mail: nekolova@hsr-uk.cz
www.hsr-uk.cz



Kancelář zmocněnce vlády pro Moravskoslezský, Ústecký a Karlovarský kraj

Zmocněnec vlády byl ustaven usnesením vlády pro řešení revitalizace Moravskoslezského, Ústeckého a Karlovarského kraje. Jeho úkolem je v součinnosti s ministerstvy řešit specifické potřeby obou krajů v oblasti sociální, ekonomické i environmentální. V otázkách podpory podnikání spolupracuje s Ministerstvem průmyslu a obchodu ČR, Agenturou pro podporu podnikání a investic CzechInvest, Svazem průmyslu a dopravy ČR a regionálními institucemi a subjekty. Spolu s nimi se podílí na vytváření předpokladů pro další rozvoj podnikání a investic v obou krajích.

Kontakt:

www.zmocnenecvlady.cz



SVAZ PRŮMYSLU A DOPRAVY
ČESKÉ REPUBLIKY

Svaz průmyslu a dopravy České republiky

Svaz průmyslu a dopravy České republiky je největším zaměstnavatelským svazem v ČR, který reprezentuje rozhodující část ekonomiky. Zastřešuje 30 odvětvových svazů a asociací a bezmála 140 významných individuálních členských firem. Celkově reprezentuje přes 11 tisíc firem, které zaměstnávají 1,3 milionu pracovníků.

Na národní úrovni SP ČR ovlivňuje hospodářskou a sociální politiku vlády s cílem vytvářet optimální podmínky pro podnikání. V regionech působí prostřednictvím svých kanceláří, rovněž v Ústeckém kraji zastupuje významné zaměstnavatele. Zájmy svých členů prosazuje také na mezinárodní úrovni, zejména jako člen Konfederace evropského podnikání BUSINESSEUROPE

Hlavní činnost:

- ▶ zastupuje zaměstnavatele v národní i krajské tripartitě,
- ▶ je oficiálním připomínkovým místem pro změny v legislativě,
- ▶ prosazuje zájmy byznysu při jednáních s vládou a kraji,
- ▶ organizuje řadu akcí na podporu průmyslu a podnikání,
- ▶ podporuje export a spolupráci se zahraničními firmami a organizacemi,
- ▶ pořádá podnikatelské mise do zahraničí.

Kontakt:

e-mail: rsplichalova@spcr.cz
www.spcr.cz

ÚSTECKÝ KRAJ

Otevřená náruč investicím!

Zpracováno v součinnosti
regionálních partnerů
v roce 2017.